

Здравеопазване, Кратък статистически справочник за 2006 г.

ISSN 1310–2761

Издава *Национален център по здравна информация*
София, 2007 г.

Печат *Национален център по здравна информация*

Тираж 200

МЕТОДОЛОГИЧНИ БЕЛЕЖКИ

Основни източници на информацията в справочника са годишните формуляри, които всички лечебни и здравни заведения в страната представят в НЦЗИ и НСИ във връзка с ежегодно провежданите статистически изследвания.

Население и демографски процеси

Основна категория за населението от текущата демографска статистика, както и от преброяванията, е постоянното население. Това са лицата, които живеят постоянно в страната и към 31.12. на съответната година не са я напуснали за повече от една година.

Демографските събития (раждания, умирения и др.) са разпределени по настоящ адрес на лицата.

В показателя „раждане” е включен броят на живородените и мъртвородените деца, а не случаите на раждане, които могат да бъдат с едно или повече деца.

Общата плодовитост е показател за средния брой живородени деца, родени от жените във фертилна възраст през съответната година. При изчисляването на показателя не са взети предвид децата, родени от майки на възраст под 15 години.

Показателят за средна продължителност на живота изразява вероятните години, които ще преживее едно новородено дете при непроменена повъзrastова смъртност през съответната година.

Заболваемост

Данните за регистрираните заболявания по обращаемостта на населението за медицинска помощ се екстраполират от 2001 г. Изчислените показатели за последните 5 години позволяват този метод да бъде прилаган и за следващи години по преценка на потребителя.

Наблюдаваните заразни болести и паразитози, подлежащи на задължителна регистрация, съобщаване и отчет, са съобразно Списъка на заболяванията, посочен в Наредба №21 от 2005 г. на МЗ.

Данните за заболяванията от туберкулоза, новообразувания, психични заболявания, както и от болести, предавани по полов път, се получават от съответните специализирани заведения.

Показателите за някои злокачествени заболявания, отнасящи се само за мъже или само за жени, са изчислени съответно за мъжкото и женското население.

Заболяванията на хоспитализираните лица се регистрират като случаи на заболяване по основна диагноза при изписването на лицето от стационара.

Инвалидност

Данните са от двете информационните системи за деца до 16 години и лица над 16-годишна възраст, освидетелствани от ТЕЛК и НЕЛК, на които за първи път през съответната година е определена трайно намалена работоспособност или възможност за социална адаптация.

Обединените данни за тежестта между 50% и 90% се налагат от промяната в Експертното решение.

Здравна мрежа

Лечебните заведения и леглата в тях, както и медицинският персонал, са към 31.12. на съответната година.

В броя на медицинския персонал не са включени незаемащите обществена служба и работещите извън страната.

Лекарите по специалности са представени според специалността, по която работят, независимо дали тя им е призната съгласно Правилника за специализация.

Дейност на лечебните заведения

При анализа на дейността на лечебните заведения трябва да се имат предвид следните специфични особености:

- ▶ голяма част от лечебните заведения обслужват не само населението на населеното място, на чиято територия се намират;

- ▶ специализираните заведения обслужват населението на няколко области;

- ▶ националните лечебни заведения обслужват населението на цялата страна, независимо от тяхното положение.

Икономически показатели на лечебните заведения

Представените данни са за лечебните заведения на държавно и общинско подчинение, и са изчислени по Методиката за разделното отчитане.

В статистиката на здравеопазването в България се прилага основно (от 2005 г.) Международната класификация на болестите – 10-та ревизия.

СЪДЪРЖАНИЕ

I. СЪСТОЯНИЕ И ДВИЖЕНИЕ НА НАСЕЛЕНИЕТО

1. Население на 31.XII.	7
2. Население на 31.XII.2006 г. по възраст	8
3. Възrastова структура на населението	9
4. Раждаемост, смъртност и естествен прираст	10
5. Раждания и аборти	12
6. Плодовитост на жените по възраст	12
7. Умрели деца на възраст до 1 година	13
8. Перинатална, неонатална и постнеонатална детска смъртност	13
9. Мъртвородени и умрели на възраст до 1 година	16
10. Смъртност по възрастови групи	17
11. Средна продължителност на живота	17

II. ЗАБОЛЕВАЕМОСТ И СМЪРТНОСТ ПО ПРИЧИНИ

1. Регистрирани заболявания в лечебните заведения по възраст на лицата	18
2. Регистрирани заболявания от някои инфекциозни болести, подлежащи на задължително съобщаване	19
3. Регистрирани заболявания от активна туберкулоза по форма на заболяването	20
4. Регистрирани заболявания от злокачествени новообразувания	21
5. Регистрирани заболявания от някои венерически и кожнозаразни болести	23
6. Болни под наблюдение на психиатричните заведения, отделения, кабинети и амбулатории на 31.12.2006 г. по вид на заболяването	23
7. Хоспитализирани случаи (изписани и умрели) в стационарите на лечебните заведения по възраст на болелите	24
8. Хоспитализирани случаи (изписани и умрели) в стационарите на лечебните заведения по класове през 2006 г.	25
9. Първично инвалидизирани лица над 16-годишна възраст	26
10. Първично инвалидизирани деца до 16-годишна възраст	27
11. Първично инвалидизирани лица над 16-годишна възраст по класове болести и тежест на инвалидност през 2006 г.	28
12. Първично инвалидизирани деца до 16-годишна възраст по класове болести и тежест на инвалидност през 2006 г.	29
13. Смъртност по причини през 2006 г.	30

III. ЗДРАВНА МРЕЖА

1. Здравна мрежа и леглови фонд през 2006 г. 32
2. Легла в лечебните заведения за болнична помощ на 31.XII.2006 г. по видове 34

IV. МЕДИЦИНСКИ ПЕРСОНАЛ

1. Медицински персонал 36
2. Лекари по специалности 38

V. ДЕЙНОСТ НА ЛЕЧЕБНИТЕ ЗАВЕДЕНИЯ

1. Дейност на стационарите на лечебните заведения през 2006 г. 39
2. Използваемост, оборот на леглата и среден престой на лекуван болен в лечебните заведения за болнична помощ през 2006 г. по видове легла 41
3. Извършени аборти в лечебните заведения през 2006 г. по възрастови групи и видове аборти 43
4. Извършени аборти в лечебните заведения 44
5. Изпълнени повиквания и обслужени лица от Центровете за спешна медицинска помощ 44
6. Оперирани болни, напуснали стационарите на лечебните заведения, през 2006 г. по вид на операциите 45

VI. ИКОНОМИЧЕСКИ ПОКАЗАТЕЛИ НА ЛЕЧЕБНИТЕ

- ЗАВЕДЕНИЯ ЗА 2006 г. 46**

VII. ПРЕГЛЕД ПО ОБЛАСТИ

1. Население на 31.XII.2006 г. 47
2. Живородени през 2006 г. 49
3. Умрели през 2006 г. 50
4. Естествен прираст на населението през 2006 г. 51
5. Умрели деца на възраст до 1 година през 2006 г. 52
6. Легла в лечебните заведения за болнична помощ на 31.XII. 2006 г. 53
7. Медицински персонал през 2006 г. 54

VIII. МЕЖДУНАРОДЕН ПРЕГЛЕД

1. Раждаемост, смъртност и естествен прираст 56
2. Детска смъртност 57
3. Медицински персонал и болнични легла 58

I. СЪСТОЯНИЕ И ДВИЖЕНИЕ НА НАСЕЛЕНИЕТО

1. Население на 31.XII.¹⁾

Години	Общо	Мъже	Жени	В градо- вете	В селата
Брой (хил.)					
1946	7029.3	3516.7	3512.6	1735.2	5294.1
1956	7613.7	3799.4	3814.3	2556.1	5057.6
1960	7905.5	3946.9	3958.6	3005.0	4900.5
1970	8514.9	4256.6	4258.3	4509.8	4005.1
1980	8876.6	4421.7	4454.9	5546.0	3330.6
1990	8669.3	4270.0	4399.3	5817.9	2851.4
1995	8384.7	4103.4	4281.3	5688.4	2696.3
2000	8149.5	3967.4	4182.1	5576.9	2572.6
2001	7891.1	3841.2	4049.9	5473.0	2418.1
2003	7801.3	3790.9	4010.4	5441.7	2359.6
2004	7761.0	3767.6	3993.4	5431.8	2329.2
2005	7718.8	3743.4	3975.4	5416.6	2302.2
2006	7679.3	3720.9	3958.4	5425.3	2254.0
Относителен дял (%)					
1946	100.0	50.0	50.0	24.7	75.3
1956	100.0	49.9	50.1	33.6	66.4
1960	100.0	49.9	50.1	38.0	62.0
1970	100.0	50.0	50.0	53.0	47.0
1980	100.0	49.8	50.2	62.5	37.5
1990	100.0	49.3	50.7	67.1	32.9
1995	100.0	48.9	51.1	67.8	32.2
2000	100.0	48.7	51.3	68.4	31.6
2001	100.0	48.7	51.3	69.4	30.6
2003	100.0	48.6	51.4	69.8	30.2
2004	100.0	48.5	51.5	70.0	30.0
2005	100.0	48.5	51.5	70.2	29.8
2006	100.0	48.5	51.5	70.6	29.4

¹⁾ По данни на НСИ

2. Население на 31.XII.2006 г. по възраст¹⁾

(брой)

<i>Възраст (в навършени години)</i>	<i>Общо</i>	<i>Мъже</i>	<i>Жени</i>	<i>В градо- вете</i>	<i>В селата</i>
Общо	7679290	3720932	3958358	5425332	2253958
0–4	343348	176758	166590	251643	91705
5–9	321801	165365	156436	226983	94818
10–14	366766	187986	178780	255407	111359
15–19	492016	252245	239771	357168	134848
20–24	532931	273164	259767	417114	115817
25–29	566307	290111	276196	438294	128013
30–34	575037	292914	282123	441044	133993
35–39	547042	277151	269891	411277	135765
40–44	509829	255531	254298	379970	129859
45–49	534977	264950	270027	399881	135096
50–54	546781	265377	281404	404601	142180
55–59	552912	261404	291508	394807	158105
60–64	464796	212766	252030	302297	162499
65–69	387323	170231	217092	226219	161104
70 +	937424	374979	562445	518627	418797

¹⁾ По данни на НСИ

3. Възрастова¹⁾ структура на населението

(%)

Години	Общо	Възрастови групи		
		0-17	18-59	60+
Общо				
1970	100.0	22.7	62.4	14.9
1980	100.0	22.1	62.0	15.9
1990	100.0	20.1	60.3	19.6
1995	100.0	17.7	61.0	21.3
2000	100.0	19.5	58.7	21.8
2003	100.0	18.2	59.1	22.7
2004	100.0	17.8	59.4	22.8
2005	100.0	17.5	59.6	22.9
2006	100.0	17.2	59.5	23.3
В градовете				
1970	100.0	21.7	68.0	10.3
1980	100.0	22.9	66.0	11.1
1990	100.0	21.2	63.8	15.0
1995	100.0	18.2	65.1	16.7
2000	100.0	20.0	62.8	17.2
2003	100.0	18.5	63.1	18.4
2004	100.0	18.0	63.4	18.6
2005	100.0	17.7	63.5	18.8
2006	100.0	17.3	63.4	19.3
В селата				
1970	100.0	23.8	56.0	20.2
1980	100.0	20.8	55.4	23.8
1990	100.0	17.9	53.1	29.0
1995	100.0	16.5	52.3	31.2
2000	100.0	18.6	49.6	31.8
2003	100.0	17.5	50.0	32.5
2004	100.0	17.3	50.1	32.6
2005	100.0	17.0	50.2	32.8
2006	100.0	16.8	50.3	32.9

¹⁾ До 1996 г. възрастовите групи са: 0-14 г., 15-59 г. и 60+ г.

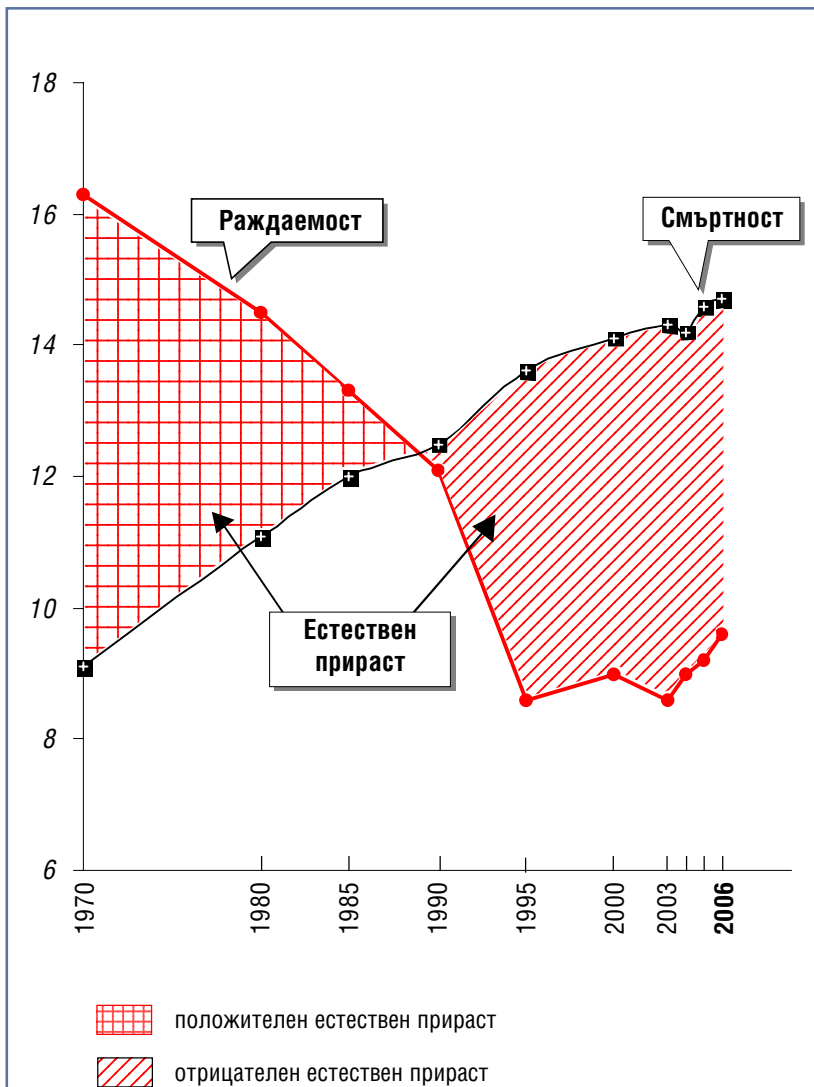
4. Раждаемост, смъртност и естествен прираст¹⁾

Години	Живоро- дени	Умрели	Естеств. прираст	Живоро- дени	Умрели	Естеств. прираст
	Брой			На 1000 население		
Общо						
1970	138745	77095	61650	16.3	9.1	7.2
1980	128190	97950	30240	14.5	11.1	3.4
1990	105180	108608	-3428	12.1	12.5	-0.4
1995	71967	114670	-42703	8.6	13.6	-5.0
2000	73679	115087	-41408	9.0	14.1	-5.1
2003	67359	111927	-44568	8.6	14.3	-5.7
2004	69886	110110	-40224	9.0	14.2	-5.2
2005	71075	113374	-42299	9.2	14.6	-5.4
2006	73978	113438	-39460	9.6	14.7	-5.1
В градовете						
1970	79809	30957	48852	18.0	7.0	11.0
1980	86664	45153	41511	15.7	8.2	7.5
1990	73940	55225	18715	12.6	9.4	3.2
1995	50405	60767	-10362	8.8	10.7	-1.9
2000	52789	64184	-11395	9.5	11.5	-2.0
2003	48597	64495	-15898	8.9	11.8	-2.9
2004	50390	64638	-14248	9.3	11.9	-2.6
2005	52280	65309	-13029	9.6	12.0	-2.4
2006	55043	66352	-11309	10.1	12.2	-2.1
В селата						
1970	58936	46138	12798	14.6	11.4	3.2
1980	41526	52797	-11271	12.4	15.7	-3.3
1990	31240	53383	-22143	10.9	18.6	-7.7
1995	21562	53903	-32341	8.0	19.9	-11.9
2000	20890	50903	-30013	8.1	19.6	-11.5
2003	18762	47432	-28680	7.9	20.1	-12.2
2004	19496	45472	-25976	8.3	19.4	-11.1
2005	18795	48065	-29270	8.1	20.8	-12.7
2006	18935	47086	-28151	8.3	20.7	-12.4

¹⁾ По данни на НСИ

Раждаемост, смъртност и естествен прираст

(на 1000 население)



5. Раждания и аборти

Година	Раждания	Аборти	Раждания	Аборти
	Брой		На 1 000 жени от 15-49 г.	
1980	129176	156056	60.4	72.9
1990	105821	144644	49.2	67.2
1995	72425	97092	35.2	47.2
2000	74234	61378	37.0	30.6
2001	68680	51165	35.9	26.8
2003	67908	48035	35.9	25.4
2004	70433	47223	37.4	25.0
2005	71640	41795	38.2	22.3
2006	74495	37272	40.0	20.0

6. Плодовитост по възраст на жените

(на 1000 жени от 15–49 г.)

Възраст (в навършени години)	1980	1990	1995	2000	2003	2004	2005	2006
Общо	59.8	48.9	35.0	36.7	35.6	37.1	37.9	39.8
15–19	80.3	68.3	53.5	45.5	39.1	40.3	38.5	40.3
20–24	192.8	158.4	100.6	89.7	80.4	81.5	78.6	79.5
25–29	92.8	78.3	61.8	72.9	75.3	77.5	80.9	84.2
30–34	32.2	28.8	22.4	32.3	37.2	41.8	47.3	52.2
35–39	9.7	9.4	7.5	9.5	11.2	12.8	14.5	16.3
40–44	2.1	1.8	1.5	1.9	1.8	2.1	2.1	2.2
45–49	0.1	0.1	0.1	0.1	0.1	0.0	0.1	0.1

7. Умрели деца на възраст до 1 година¹⁾

Година	Общо	В градовете	В селата
Брой			
1970	3788	1811	1977
1980	2594	1560	1034
1990	1554	1020	534
1995	1065	705	360
1997	1123	719	404
2000	981	657	324
2003	831	522	309
2004	814	516	298
2005	739	464	275
2006	720	472	248
На 1000 живородени			
1970	27.3	22.7	33.5
1980	20.2	18.0	24.9
1990	14.8	13.8	17.1
1995	14.8	14.0	16.7
1997	17.5	15.7	22.0
2000	13.3	12.4	15.5
2003	12.3	10.7	16.5
2004	11.6	10.2	15.3
2005	10.4	8.9	14.6
2006	9.7	8.6	13.1

8. Перинатална, неонатална и постнеонатална детска смъртност

(на 1000 живородени)

	1980	1990	1995	2000	2003	2004	2005	2006
Перинатална ²⁾	15.0	11.1	11.8	12.2	12.5	12.2	12.0	10.7
Неонатална	10.4	7.7	7.8	7.5	6.8	6.6	6.2	5.4
Постнеонатална ³⁾	10.0	7.1	7.1	5.9	5.5	5.1	4.2	4.4

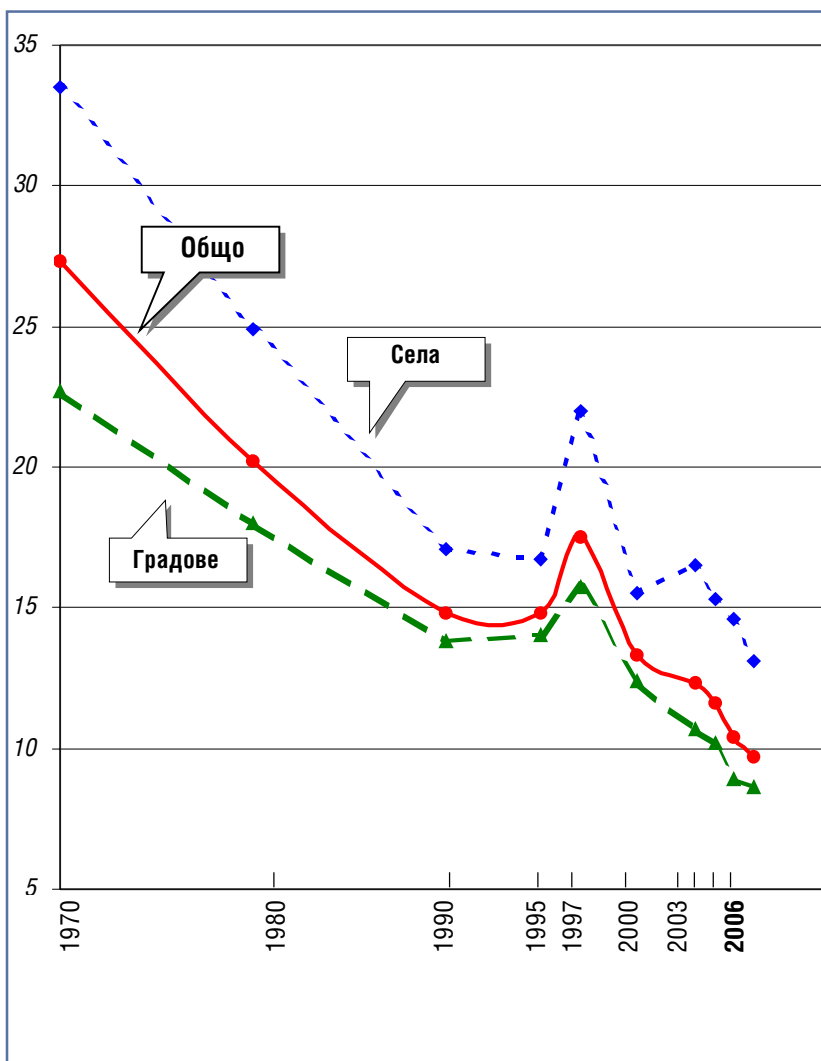
¹⁾ По данни на НСИ

²⁾ На 1000 родени деца

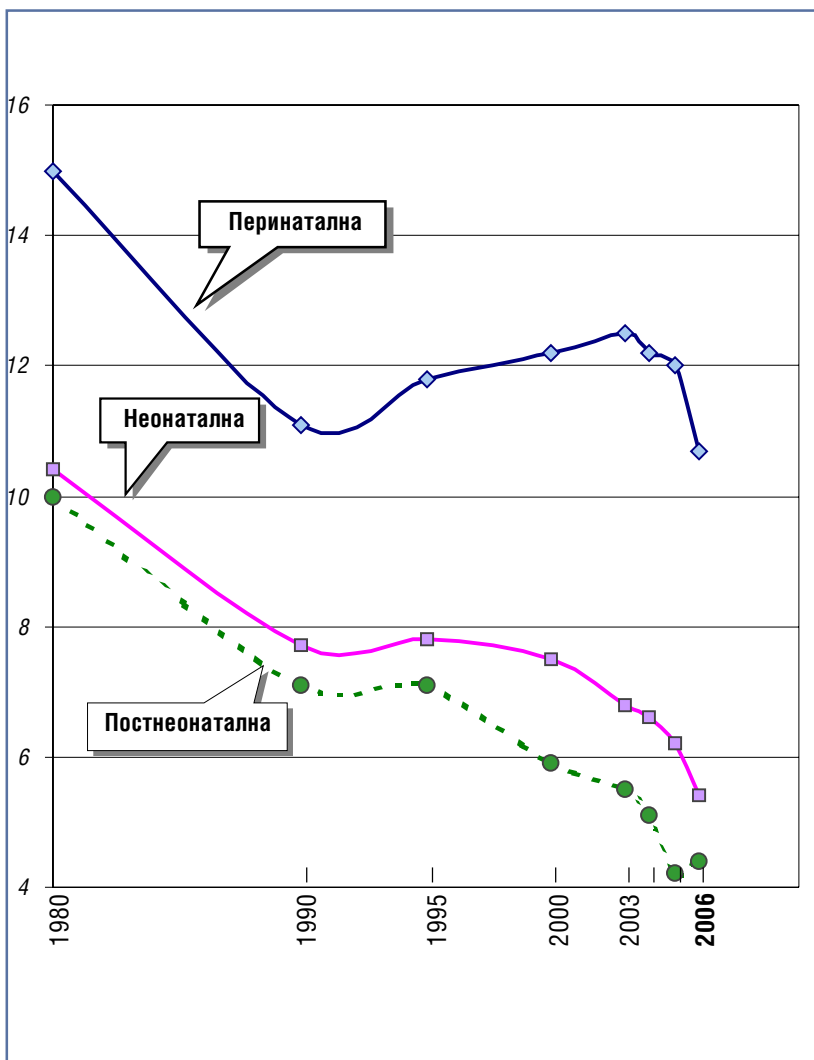
³⁾ На 1000 живородени, без умрелите до 28-ия ден

Детска смъртност

(на 1000 живородени)



Перинатална, неонатална и постнеонатална детска смъртност



9. Мъртвородени и умрели на възраст до 1 година¹⁾

(брой)

Година	Мъртво- родени	Умрели деца до 1 година			
		Общо	В т.ч.:		
			0-6 дни	7-27 дни	28+ дни
Общо					
1970	1382	3788	1259	569	1960
1980	986	2594	957	372	1265
1990	641	1554	533	278	743
1995	458	1065	397	162	506
2000	555	981	348	201	432
2003	549	831	297	163	371
2004	547	814	313	146	355
2005	565	739	296	148	295
2006	517	720	279	119	322
В градовете					
1970	792	1811	773	264	774
1980	606	1560	640	245	675
1990	449	1020	357	208	455
1995	299	705	282	107	316
2000	365	657	237	141	279
2003	348	522	181	113	228
2004	339	516	201	101	214
2005	363	464	195	91	178
2006	349	472	201	75	196
В селата					
1970	590	1977	486	305	1186
1980	380	1034	317	127	590
1990	192	534	176	70	288
1995	159	360	115	55	190
2000	190	324	111	60	153
2003	201	309	116	50	143
2004	208	298	112	45	141
2005	202	275	101	57	117
2006	168	248	78	44	126

¹⁾ По данни на НСИ

10. Смъртност по възрастови групи

(на 1000 души от съответната възраст)

Годи- ни	Общо	Възраст (в навършени години)								
		под 1 год. ¹⁾	1-9	10-19	20-29	30-39	40-49	50-59	60-69	70+
1970	9.1	27.3	0.8	0.6	1.0	1.5	3.2	8.1	22.4	84.2
1980	11.1	20.2	0.7	0.6	1.0	1.6	3.6	9.1	24.3	88.1
1990	12.5	14.8	0.6	0.6	1.1	1.8	4.3	10.0	23.5	93.4
1995	13.6	14.8	0.6	0.5	1.1	1.9	4.8	11.0	24.2	86.6
2000	14.1	13.3	0.5	0.4	0.8	1.7	4.3	10.1	23.8	84.5
2003	14.3	12.3	0.4	0.4	0.9	1.5	4.0	10.1	22.9	80.4
2004	14.2	11.6	0.5	0.4	0.8	1.5	4.1	10.1	22.1	77.9
2005	14.6	10.4	0.4	0.4	0.8	1.5	4.2	10.4	22.4	80.2
2006	14.7	9.7	0.4	0.4	0.8	1.5	4.1	10.4	21.9	80.4

¹⁾ На 1000 живородени

11. Средна продължителност на живота¹⁾

(в години)

Периоди	Общо	Мъже	Жени
1935-1939	51.75	50.98	52.56
1956-1957	65.89	64.17	67.65
1960-1963	69.59	67.82	71.35
1969-1971	71.11	68.58	73.86
1974-1976	71.31	68.68	73.91
1978-1980	71.14	68.35	73.55
1984-1986	71.19	68.17	74.44
1989-1991	71.22	68.02	74.66
1993-1995	70.60	67.10	74.90
1995-1998	70.50	67.10	74.30
1997-1999	71.00	67.60	74.60
1998-2000	71.70	68.15	75.34
1999-2001	71.80	68.50	75.20
2000-2002	71.87	68.54	75.37
2002-2004	72.40	68.90	76.00
2003-2005	72.60	69.00	76.30
2004-2006	72.60	69.10	76.30

¹⁾ По данни на НСИ

II. ЗАБОЛЕВАЕМОСТ И СМЪРТНОСТ ПО ПРИЧИНИ

1. Регистрирани заболявания в лечебните заведения по възраст¹⁾ на лицата

Година	Възраст (в навършени години)			Възраст (в навършени години)		
	Общо	0-17	18+	Общо	0-17	18+
	Брой			На 1000 население ³⁾		
1970	7513612	1847572	5666040	885.0	953.4	864.8
1975	8228340	2210420	6017920	943.5	1151.3	884.8
1980	12151449	3993430	8158019	1371.2	2035.7	1182.4
1985	15105684	5399939	9705745	1685.8	2788.6	1381.8
1989	14451333	5277877	9173456	1627.8	2861.2	1304.4
1990	13182207	4706104	8476103	1511.9	2655.4	1220.2
1995	10871954	3605344	7266610	1293.3	2396.0	1052.9
1998	10846670	4060705	6785965	1313.7	2382.6	1035.6
1999	11257160	4166884	7090276	1371.1	2516.4	1081.7
2000	10906526	4031535	6874991	1334.9	2497.7	1048.6
2001 ²⁾	10837055	4208787	6628268	1369.5	2767.2	1036.9
2002 ²⁾	10752518	4098988	6653530	1366.4	2770.9	1041.4
2003 ²⁾	10727962	4146642	6581320	137123.8	288150.1	103082.8
2004 ²⁾	10663049	4157513	6505536	137036.7	296859.8	101957.0
2005 ²⁾	10598136	4168383	6429753	136928.6	305435.3	100856.3

¹⁾ До 1996 г. възрастовите групи са 0-14 години и 15+ години.

²⁾ Данните са получени чрез екстраполация.

³⁾ От 2003 г. показателите са изчислени на 100 000 население.

2. Регистрирани заболявания от някои инфекциозни болести, подлежащи на задължително съобщаване

(на 100 000 население)

<i>Болести</i>	1980	1990	1995	2000	2005	2006
Дифтерия	0.0	–	–	–	–	–
Скарлатина	145.6	85.7	110.8	64.6	65.5	61.2
Морбили	121.5	1.7	2.0	0.6	0.0	0.0
Коклюш	1.7	0.3	0.9	1.3	3.1	4.4
Рубеола	779.1	147.3	123.5	348.2	25.4	3.2
Варицела	537.2	418.6	418.5	285.8	319.1	393.8
Епидемичен паротит	73.6	1.5	0.8	28.8	7.9	11.8
Менингококов менингит и сепсис	1.2	0.9	0.9	1.1	0.4	0.5
Полиомиелит	–	–	–	–	–	–
Ку–треска	0.0	0.4	1.5	1.8	0.6	0.4
Кримска-Конго хеморагична треска	0.1	0.1	0.2	0.1	0.2	0.1
Лаймска борелиоза	–	–	3.8	3.6	12.6	8.1
Малария ¹⁾	1.4	0.5	0.6	0.2	0.2	0.2
Кореман тиф	0.0	0.0	–	–	–	–
Дизентерия (шигелоза)	96.9	61.9	74.9	19.8	21.2	11.4
Остър вирусен хепатит	110.8	274.2	92.5	104.8	85.2	109.4
Антракс	0.1	0.1	0.2	0.2	0.0	0.0
Лептоспироза	0.2	0.3	0.5	0.4	0.6	0.3
Тетанус	0.2	0.1	0.1	0.0	0.0	0.1
Бактериални менингити и менингоенцефалити	•	•	•	•	2.8	3.0
Вирусни менингити и менингоенцефалити	•	•	•	•	5.0	4.4

¹⁾ Всички регистрирани случаи са внесени от чужбина.

3. Регистрирани заболявания от активна туберкулоза по форма на заболяването

(на 100 000 население)

Форма на заболяването	1980	1990	1995	2000	2002	2004	2005	2006
Общо	178.2	106.0	154.9	173.4	188.7	144.9	127.7	121.5
в т. ч.: новооткрити	37.0	25.9	40.5	41.0	47.8	42.4	40.1	39.1
Туберкулоза на дихателните органи	115.1	80.5	123.4	144.8	161.6	121.7	106.5	101.0
в т. ч.: новооткрити	25.6	19.9	33.9	35.6	42.4	37.2	35.4	35.2
Туберкулоза на костите и ставите	12.4	5.3	5.1	4.8	4.8	4.4	3.6	3.7
в т. ч.: новооткрити	2.2	1.0	1.0	1.0	0.9	0.9	0.7	0.7
Туберкулоза на нервна система ¹⁾	0.5	0.3	0.5	0.5	0.4	0.3	0.2	0.3
в т. ч.: новооткрити	0.1	0.1	0.1	0.1	0.1	0.1	0.1	0.2
Други форми на активна туберкулоза	50.2	19.9	25.9	23.3	21.9	18.5	17.4	16.5
в т. ч.: новооткрити	9.1	4.9	5.5	4.3	4.4	4.2	3.9	3.0

¹⁾ До 2004 г. – Туберкулоза на мозъчните обвивки и на централната нервна система (МКБ-9)

4. Регистрирани заболявания от злокачествени новообразувания

(на 100 000 население)

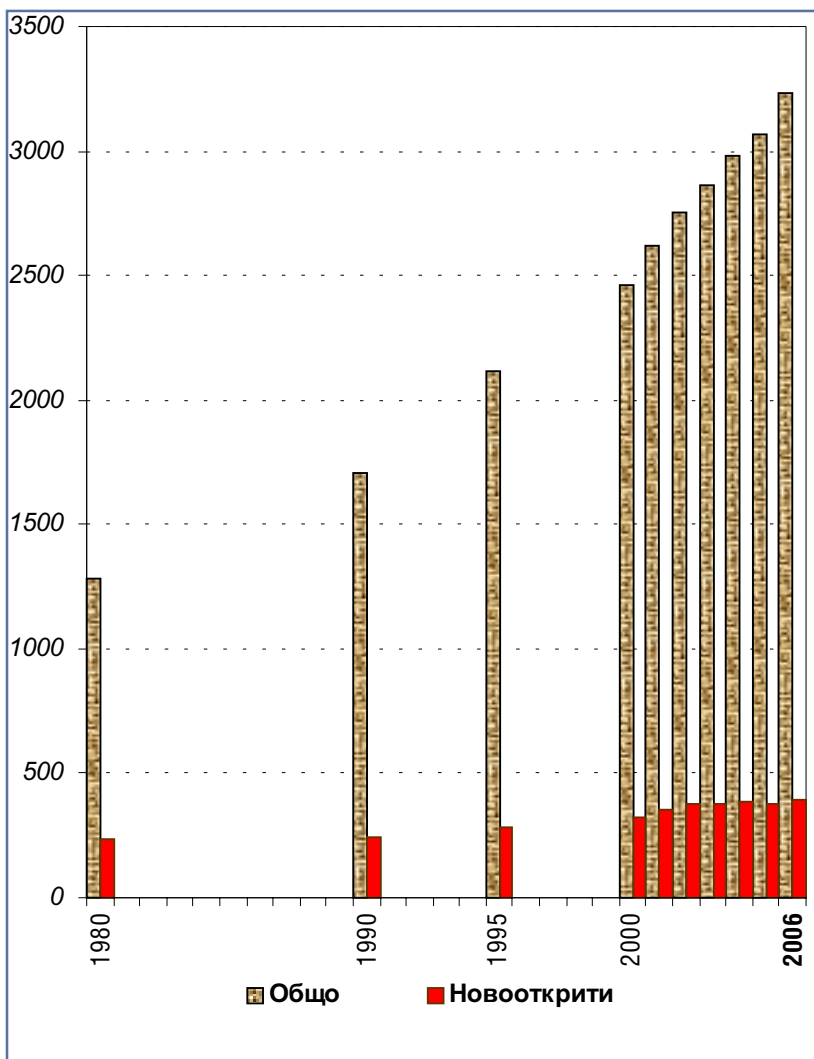
Локализация на новообразуванието по МКБ-10	2005		2006	
	Общо	в т.ч.: новоот- крити	Общо	в т.ч.: новоот- крити
Общо	3069.9	379.3	3229.0	393.3
Устни, устна кухина и фаринкс	120.4	10.4	121.6	10.7
в т.ч.: устна	76.4	2.9	75.5	2.5
Храносмилателни органи	441.9	94.7	472.7	100.9
в т.ч.: стомах	75.3	20.8	77.2	21.0
дебело черво	168.4	27.8	182.5	30.0
ректосигмоидална област, право черво (ректум), анус и анален канал	136.2	21.4	145.5	23.1
Дихателни органи и гръден кош	201.3	53.3	209.1	52.5
в т.ч.: трахея, бронхи и бял дроб	130.8	44.9	135.9	44.4
Кости и ставни хрущали	10.2	1.5	10.6	0.9
Меланом и други злокачествени новообразувания на кожата	673.3	44.7	702.3	45.1
Мезотелиална и меки тъкани	32.3	3.3	35.3	3.9
Млечна жлеза	538.8	43.5	567.9	44.8
в т.ч.: млечна жлеза при жените	1038.3 ¹⁾	83.2 ¹⁾	1093.1 ¹⁾	85.9 ¹⁾
Женски полови органи	937.2 ¹⁾	76.4 ¹⁾	971.9 ¹⁾	83.6 ¹⁾
в т.ч.: шийка на матката	323.4 ¹⁾	25.0 ¹⁾	339.9 ¹⁾	29.3 ¹⁾
тяло на матката	399.9 ¹⁾	27.3 ¹⁾	417.4 ¹⁾	29.6 ¹⁾
яйчник	160.9 ¹⁾	19.1 ¹⁾	166.3 ¹⁾	19.5 ¹⁾
Мъжки полови органи	310.7 ²⁾	44.4 ²⁾	333.3 ²⁾	42.5 ²⁾
в т.ч.: простата	227.6 ²⁾	38.7 ²⁾	243.7 ²⁾	36.4 ²⁾
Пикочна система	164.7	24.2	182.3	26.5
в т.ч.: пикочен мехур	116.3	15.3	126.5	17.8
Око, главен мозък и други части на централната нервна система	40.8	8.4	42.6	8.5
Щитовидна и други ендокринни жлези	49.0	3.0	51.9	3.5
Неточно определени, вторични и неуточнени локализации	46.8	17.6	46.7	16.1
Лимфна, кръвотворна и сродните им тъкани	117.1	13.8	123.8	16.1
Самостоятелни (първични) множествени локализации	0.1	0.0	-	-

¹⁾ На 100 000 жени

²⁾ На 100 000 мъже

Регистрирани заболявания от злокачествени новообразувания

(на 100 000 население)



5. Регистрирани заболявания от някои венерически и кожнозаразни болести

(на 100 000 население)

<i>Заболявания</i>	<i>1990</i>	<i>1995</i>	<i>2000</i>	<i>2004</i>	<i>2005</i>	<i>2006</i>
Сифилис	31.2	54.2	119.7	79.5	66.5	62.2
в т.ч. новооткрити	4.4	20.2	19.4	11.1	7.7	6.6
Гонорея	68.4	27.8	9.6	3.3	2.8	2.8
в т.ч. новооткрити	62.3	23.7	7.3	3.0	2.3	2.1
Микроспория	35.3	36.2	32.2	23.7	23.3	26.4
в т.ч. новооткрити	32.3	32.1	23.3	17.2	17.1	22.8
Трихофития	13.3	31.3	26.7	22.7	25.3	23.4
в т.ч. новооткрити	9.9	28.8	15.9	15.7	18.5	19.9

6. Болни под наблюдение на психиатричните заведения, отделения, кабинети и амбулатории на 31.12.2006 г. по вид на заболяването

<i>Наименование на болестите (МКБ-10)</i>	<i>Брой</i>	<i>На 100 000 население</i>
Общо	175680	2287.7
Деменция	3607	47.0
Други разстройства, дължащи се на мозъчно заболяване	4268	55.6
Психични и поведенчески разстройства, дължащи се на употреба на алкохол	15779	205.5
Шизофрения и шизотипно разстройство	29808	388.2
Шизоафективни разстройства	3921	51.1
Маниен епизод и биполарно афективно разстройство	11164	145.4
Депресивен епизод, рецидивиращо депресивно разстройство, персистиращи и други разстройства на настроението	18034	234.8
Фобийни тревожни разстройства	4847	63.1
Други тревожни разстройства	4117	53.6
Дисоциативни [конверсионни], соматоформни и други невротични разстройства	3426	44.6
Разстройства на личността и поведението в зряла възраст	6316	82.2
Умствена изостаналост	39947	520.2
Епилепсия	14842	193.3
Всички останали заболявания	15604	203.1

**7. Хоспитализирани случаи (изписани и умрели)
в стационарите на лечебните заведения
по възраст на заболялите^{1), 2), 3)}**

Година	Възраст (в навършени години)				
	Общо	0-17	18+	от тях:	
				18-64	65+
Брой					
1985	1588695	287198	1301497	•	•
1990	1534738	269742	1264996	•	•
1995	1283472	220525	1062947	•	•
2000	1181097	193861	987236	•	•
2001	1185927	195162	990765	•	•
2003	1333698	218571	1115127	789790	325337
2004	1473631	247651	1225980	838907	387073
2005	1614313	308107	1306206	880895	425311
2006	1653264	306597	1346667	890148	456519
На 100 население⁴⁾					
1985	17.7	14.8	18.5	•	•
1990	17.6	15.2	18.2	•	•
1995	15.3	14.7	15.4	•	•
2000	14.5	12.0	15.1	•	•
2001	15.0	12.8	15.5	•	•
2003	17047.2	15188.5	17466.2	15641.0	24369.5
2004	18938.4	17683.1	19214.0	16617.3	29053.6
2005	20857.0	22576.3	20489.0	17459.0	31986.7
2006	21473.7	23007.5	21152.7	17662.3	34412.4

¹⁾ До 1999 г. – само от стационарите на здравните заведения от общ тип.

²⁾ До 1996 г. възрастовите групи са 0–14 г. и 15 и повече години.

³⁾ От 2005 г. вкл. здрави живородени.

⁴⁾ От 2003 г. показателите са изчислени на 100 000 население.

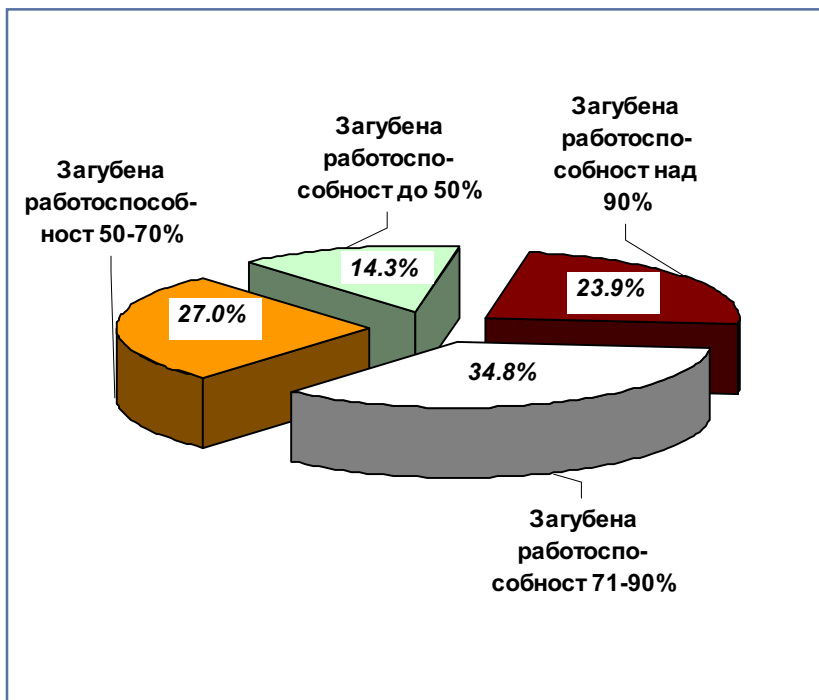
**8. Хоспитализирани случаи (изписани и умрели)
в стационарите на лечебните заведения
по класове през 2006 г.**

№ по МКБ-10	Класове	Брой	На 100000 население	Структура (%)
	Общо	1653264	21473.7	100.0
I.	Някои инфекциозни и паразитни болести	56162	729.5	3.4
II.	Новообразувания	108535	1409.7	6.6
III.	Болести на кръвта, кръвотворните органи и отделни нарушения, включващи имунния механизъм	8739	113.5	0.5
IV.	Болести на ендокринната система, разстройства на храненето и на обмяната на веществата	54618	709.4	3.3
V.	Психични и поведенчески разстройства	49384	641.4	3.0
VI.	Болести на нервната система	57077	741.4	3.4
VII.	Болести на окото и придатъците му	39429	512.1	2.4
VIII.	Болести на ухото и мастоидния израстък	15671	203.5	0.9
IX.	Болести на органите на кръвообращението	244979	3182.0	14.8
X.	Болести на дихателната система	227167	2950.6	13.7
XI.	Болести на храносмилателната система	143486	1863.7	8.7
XII.	Болести на кожата и подкожната тъкан	32361	420.3	2.0
XIII.	Болести на костно-мускулната система и на съединителната тъкан	74423	966.7	4.5
XIV.	Болести на пикочо-половата система	119461	1551.6	7.2
XV.	Бременност, раждане и послеродов период	143756	1867.2	8.7
XVI.	Някои състояния, възникващи през перинаталния период	15758	204.7	1.0
XVII.	Вродени аномалии [пороци на развитието], деформации и хромозомни аберации	5417	70.4	0.3
XVIII.	Симптоми, признаци и отклонения от нормата, открити при клинични и лабораторни изследвания, неклассифицирани другаде	4198	54.5	0.3
XIX.	Травми, отравяния и някои други последици от въздействието на външни причини	95834	1244.8	5.8
XXI.	Фактори, влияещи върху здравето състояние на населението и контакта със здравните служби ¹⁾	156809	2036.7	9.5

¹⁾ Вкл. 51071 здрави живородени.

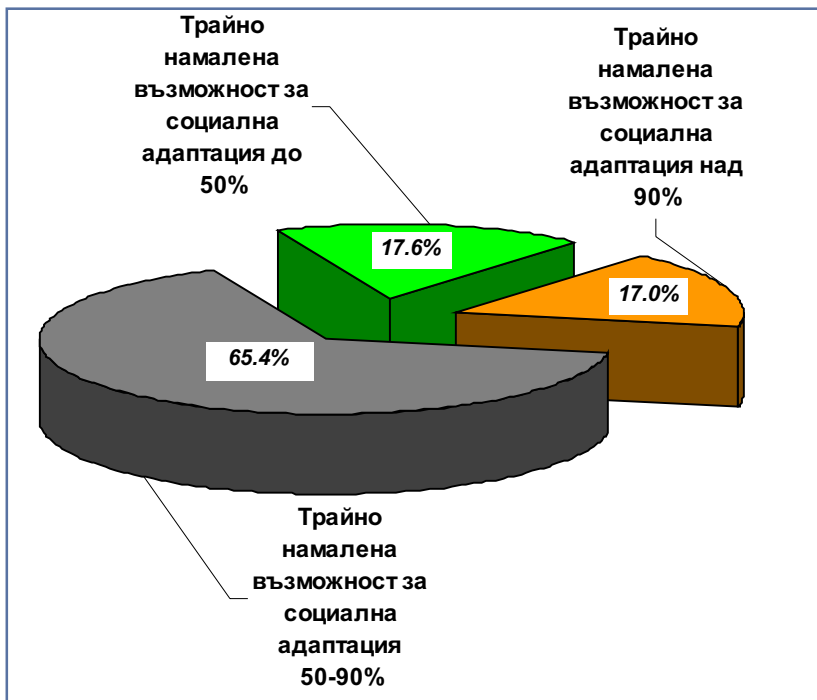
9. Първично инвалидизирани лица над 16-годишна възраст

Годи- ни	Загубена работоспособност								Общо	
	над 90%		71% – 90%		50% – 70%		до 50%		брой	на 1000 население над 16 г.
	брой	%	брой	%	брой	%	брой	%		
2001	29329	36.8	31387	39.3	14847	18.6	4226	5.3	79789	12.1
2002	35249	34.8	40702	40.2	19578	19.3	5824	5.7	101353	15.3
2003	35535	30.6	47834	41.1	24582	21.1	8414	7.2	116365	17.6
2004	38413	28.8	56862	42.7	28365	21.3	9611	7.2	133251	20.2
2005	28451	24.7	44452	38.6	28837	25.0	13438	11.7	115178	17.5
2006	23145	23.9	33787	34.8	26157	27.0	13867	14.3	96956	14.8



10. Първично инвалидизирани деца до 16-годишна възраст

Годи-ни	Трайно намалена възможност за социална адаптация								Общо	
	над 90%		71% – 90%		50% – 70%		до 50%		брой	на 1000 население до 16 г.
	брой	%	брой	%	брой	%	брой	%		
2001	2570	37.8	1757	25.8	1735	25.5	740	10.9	6802	5.1
2002	1773	29.0	1613	26.4	1912	31.3	810	13.3	6108	4.8
2003	1234	26.7	1044	22.6	1768	38.3	573	12.4	4619	3.8
2004	1222	20.7	1181	20.0	2645	44.9	851	14.4	5899	5.0
2005	801	17.1	•	•	•	•	819	17.5	4674	4.0
2006	695	17.0	•	•	•	•	718	17.6	4084	3.6



11. Първично инвалидизирани лица над 16-годишна възраст по класове болести и тежест на инвалидност през 2006 г.

(структура – %)

№ по МКБ-10	<i>Класове болести</i>	<i>над 90%</i>	<i>71%–90%</i>	<i>50%–70%</i>	<i>до 50%</i>	<i>Общо</i>
	Общо	23.9	34.8	27.0	14.3	100.0
	I. Някои инфекциозни и паразитни болести	7.5	74.7	10.5	7.3	100.0
	II. Новообразувания	47.1	45.7	5.8	1.4	100.0
	IV. Болести на ендокринната система, разстройства на храненето и на обмяната на веществата	9.4	37.1	38.3	15.2	100.0
	V. Психични и поведенчески разстройства	26.5	33.3	33.0	7.2	100.0
	VI. Болести на нервната система	28.7	30.6	25.3	15.4	100.0
	VII. Болести на окото и придатъците му	32.9	27.3	27.9	11.9	100.0
	VIII. Болести на ухото и мастоидния израстък	7.6	37.5	37.9	17.0	100.0
	IX. Болести на органите на кръвообращението	21.5	35.2	28.6	14.7	100.0
	X. Болести на дихателната с-ма	4.8	15.2	36.6	43.4	100.0
	XI. Болести на храносмилателната система	23.2	34.9	25.9	16.0	100.0
	XIII. Болести на костно-мускулната с-ма и на съединителната тъкан	18.3	32.8	28.1	20.8	100.0
	XIV. Болести на пикочо-половата система	17.3	25.3	34.8	22.6	100.0
	XVII. Вродени аномалии [пороци на развитието], деформации и хромозомни аберации	8.1	21.2	45.0	25.7	100.0
	XIX. Травми, отравяния и някои други последици от въздействието на външни причини	28.0	17.9	32.3	21.8	100.0
	Останали класове болести	14.1	26.7	39.4	19.8	100.0

12. Първично инвалидизирани лица до 16-годишна възраст по класове болести и тежест на инвалидност през 2006 г.

(структура – %)

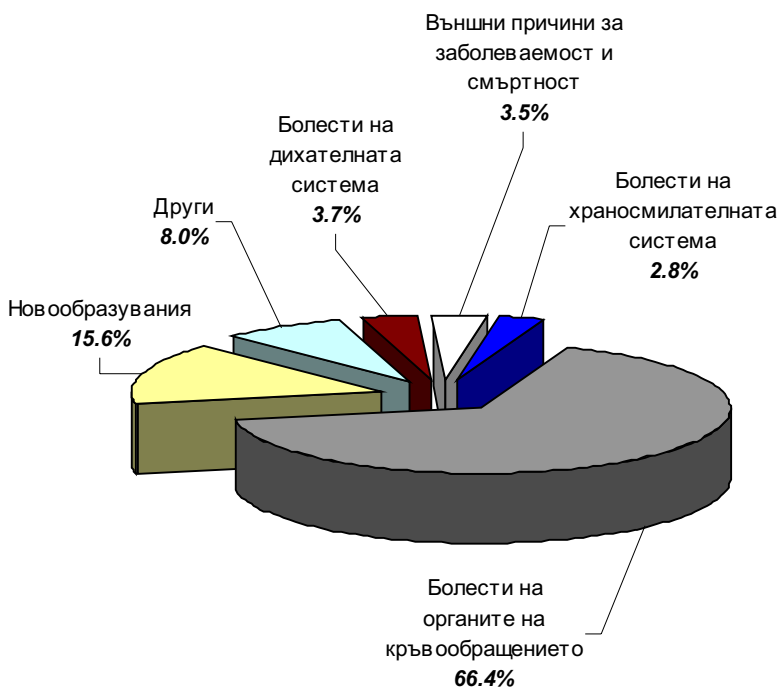
№ по МКБ-10	<i>Класове болести</i>	над 90%	50-90%	до 50%	Общо
	Общо	17.0	65.4	17.6	100.0
	I. Някои инфекциозни и паразитни болести	1.0	89.1	9.9	100.0
	II. Новообразувания	53.3	42.1	4.6	100.0
	III. Болести на кръвта, кръвотворните органи и отделни нарушения, включващи имунния механизъм	22.4	61.3	16.3	100.0
	IV. Болести на ендокринната система, разстройства на храненето и на обмяната на веществата	8.3	89.6	2.1	100.0
	V. Психични и поведенчески разстройства	30.8	61.1	8.1	100.0
	VI. Болести на нервната система	23.4	60.9	15.7	100.0
	VII. Болести на окото и придатъците му	21.6	52.6	25.8	100.0
	VIII. Болести на ухото и мастоидния израстък	7.5	83.5	9.0	100.0
	IX. Болести на органите на кръвообращението	2.5	48.3	49.2	100.0
	X. Болести на дихателната система	0.4	72.8	26.8	100.0
	XI. Болести на храносмилателната система	1.8	83.7	14.5	100.0
	XIII. Болести на костно-мускулната система и на съединителната тъкан	9.7	72.6	17.7	100.0
	XIV. Болести на пикочо-половата система	16.7	69.0	14.3	100.0
	XVII. Вродени аномалии [пороци на развитието], деформации и хромозомни аберации	27.7	57.0	15.3	100.0
	XIX. Травми, отравяния и някои други последици от въздействието на външни причини	0.0	66.2	33.8	100.0
	Останали класове болести	4.3	60.9	34.8	100.0

13. Смъртност по причини през 2006 г.

<i>Причини за смърт (МКБ-10)</i>	<i>Брой¹⁾</i>	<i>На 100000 население</i>	<i>Структура (%)</i>
Общо	113438	1473.4	100.0
Някои инфекциозни и паразитни болести	624	8.1	0.6
Новообразувания	17710	230.0	15.6
Болести на кръвта, кръвотворните органи и отделни нарушения, включващи имунния механизъм	160	2.1	0.1
Болести на ендокринната система, разстройства на храненето и на обмяната на веществата	2237	29.1	2.0
Психични и поведенчески разстройства	118	1.5	0.1
Болести на нервната система	841	10.9	0.7
Болести на окото и придатъците му	6	0.1	0.0
Болести на ухото и мастоидния израстък	2	0.0	0.0
Болести на органите на кръвообращението	75332	978.5	66.4
Болести на дихателната система	4181	54.3	3.7
Болести на храносмилателната система	3196	41.5	2.8
Болести на кожата и подкожната тъкан	37	0.5	0.0
Болести на костно-мускулната система и на съединителната тъкан	69	0.9	0.1
Болести на пикочо-половата система	1187	15.4	1.0
Бременност, раждане и послеродов период	9	0.1	0.0
Някои състояния, възникващи през перинаталния период	279	3.6	0.2
Вродени аномалии [пороци на развитието], деформации и хромозомни аберации	185	2.4	0.2
Симптоми, признаци и отклонения от нормата, открити при клинични и лабораторни изследвания, неklasифицирани другаде	3351	43.5	3.0
Външни причини за заболяемост и смъртност	3914	50.8	3.5

¹⁾ По данни на НСИ

Смъртност по причини през 2006 г.



III. ЗДРАВНА МРЕЖА

1. Здравна мрежа и леглови фонд през 2006 г.

<i>Видове заведения</i>	<i>Брой</i>	<i>Легла</i>
Лечебни заведения за болнична помощ – всичко	270	43645
Многопрофилни болници	122	27637
Многопрофилна болница за активно лечение	122	27637
Специализирани болници	72	8194
Специализирана болница за активно лечение	31	3704
Специализирана болница за долекуване и продължително лечение	9	470
Специализирана болница за долекуване, продължително лечение и рехабилитация	10	715
Специализирана болница за рехабилитация	22	3305
Психиатрични болници	12	2790
Други болнични заведения	1	60
Болници към други ведомства	9	2960
Частни заведения за болнична помощ	54	2004
Лечебни заведения за извънболнична помощ (по регистрите на РЦЗ)		
Амбулатории за първична медицинска помощ – индивидуални практики	5725	-
Амбулатории за първична стоматологична помощ – индивидуални практики	7863	-
Амбулатории за първична медицинска помощ – групови практики	230	-
Амбулатории за първична стоматологична помощ – групови практики	181	-
Амбулатории за специализирана медицинска помощ – индивидуални практики	6323	-
Амбулатории за специализирана стоматологична помощ – индивидуални практики	155	-

1. Здравна мрежа и леглови фонд през 2006 г.

(продължение и край)

Видове заведения	Брой	Легла
Амбулатории за специализирана медицинска помощ – групови практики	139	-
Амбулатории за специализирана стоматологична помощ – групови практики	1	-
Медицински център	575	1102
Стоматологичен център	52	4
Медико-стоматологичен център	47	20
Диагностично-консултативен център	104	254
Самостоятелни медико-диагностични и медико-технически лаборатории	907	-
Други лечебни и здравни заведения		
Диспансери	48¹⁾	4074
За пневмо-фтизиатрични заболявания	13	794
За кожно-венерически заболявания	11	203
За онкологични заболявания	12	1572
За психични заболявания	12	1505
Центрове за спешна медицинска помощ	28	-
Самостоятелни центрове за трансфузионна хематология	4	-
Дом за медико-социални грижи за деца	32	3988
Хосписи	37	381
Национални центрове без легла	5	-
Регионални центрове по здравеопазване	28	-
РИОКОЗ	28	-
Санаториални заведения	4	740

¹⁾ Вкл. 2 диспансера без легла.

2. Легла в лечебните заведения за болнична помощ на 31.XII.2006 г. по видове

<i>Видове легла</i>	<i>Брой</i>	<i>Структура (%)</i>	<i>Осигуреност на 10000 население</i>
Общо¹⁾	43645		56.8
от тях:			
Общо²⁾	40685	100.0	53.0
от тях:			
За реанимация и интензивно лечение	2180	5.4	2.8
в т.ч.: терапевтични	161	0.4	0.2
кардиологични	361	0.9	0.5
педиатрични	191	0.5	0.3
хирургични	161	0.4	0.2
неврологични	293	0.7	0.4
гинекологични	28	0.1	0.0
ОАРИЛ	800	2.0	1.0
други	185	0.4	0.2
За активно лечение	31521	77.5	41.1
в т.ч.: терапевтични	3338	8.2	4.3
гастроентерологични	793	2.0	1.0
ендокринологични	630	1.6	0.8
кардиологични	1511	3.7	2.0
ревматологични	211	0.5	0.3
пневмофтизиатрични	1565	3.9	2.0
нефрологични	532	1.3	0.7
хематологични	327	0.8	0.4
педиатрични	2280	5.6	3.0
детски кърмачески	489	1.2	0.6
неонатологични	1104	2.7	1.4

¹⁾ Вкл. леглата от заведенията към други ведомства, неразпределени по видове.

²⁾ Без леглата от заведенията към други ведомства.

2. Легла в лечебните заведения за болнична помощ на 31.XII.2006 г. по видове

(продължение и край)

<i>Видове легла</i>	<i>Брой</i>	<i>Структура (%)</i>	<i>Осигуреност на 10000 население</i>
хирургични	4188	10.3	5.5
ортопедотравматологични	1467	3.6	1.9
урологични	799	2.0	1.0
неврохирургични	367	0.9	0.5
гинекологични	1229	3.0	1.6
родилни	1428	3.5	1.9
патологична бременност	782	1.9	1.0
инфекциозни	991	2.5	1.3
офталмологични	660	1.6	0.9
оториноларингологични	663	1.6	0.9
психиатрични	2531	6.2	3.3
неврологични	2607	6.4	3.4
дерматовенерологични	299	0.7	0.4
токсикологични	65	0.2	0.1
онкологични	665	1.6	0.9
За долекуване и продължително лечение	6707	16.5	8.7
в т.ч.: терапевтични	300	0.8	0.4
кардиологични	40	0.1	0.1
ревматологични	13	0.0	0.0
пневмофтизиатрични	420	1.0	0.5
ортопедотравматологични	4	0.0	0.0
психиатрични	855	2.1	1.1
неврологични	202	0.5	0.2
за хипотрофични, увредени и недоносени деца	40	0.1	0.1
реабилитация и физиотерапия	4779	11.8	6.2
други	54	0.1	0.1
Дневен стационар	268	0.6	0.4
Домашен стационар	9	0.0	0.0

IV. МЕДИЦИНСКИ ПЕРСОНАЛ

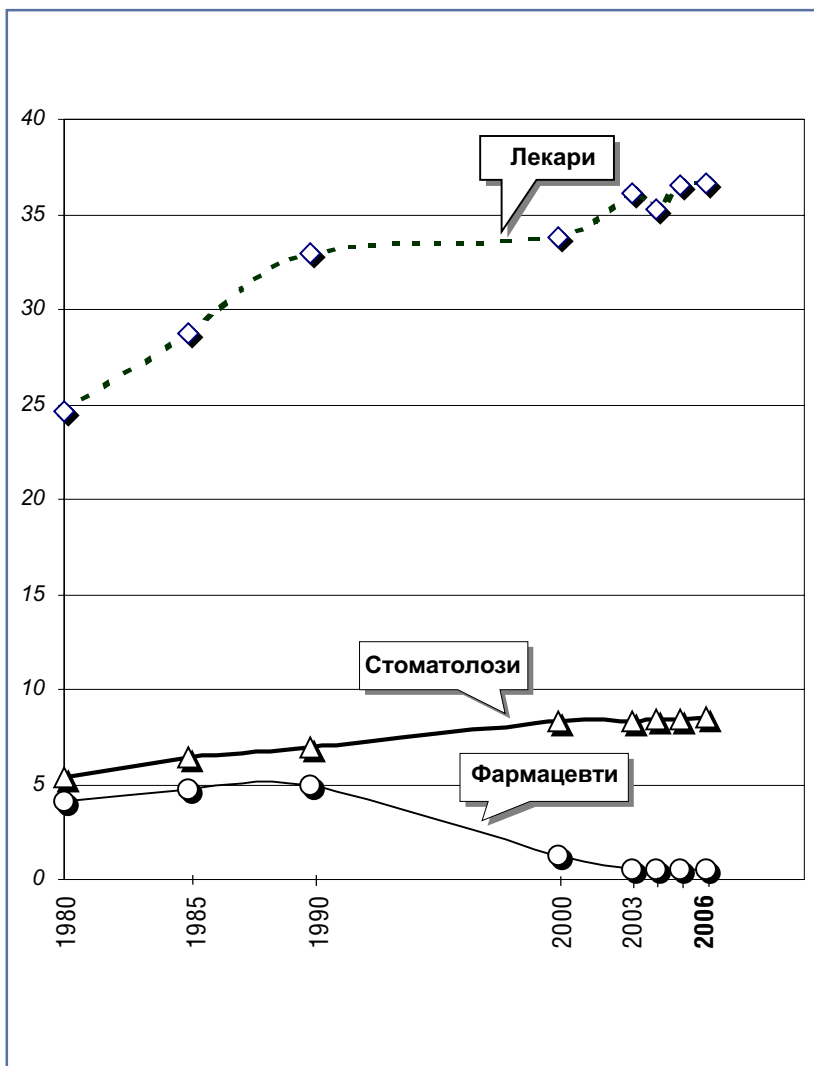
1. Медицински персонал¹⁾

	1980	1990	2000	2004	2005	2006
Брой						
Лекари	21796	28497	27526	27423	28197	28111
Стоматолози	4839	6109	6778	6491	6493	6512
Фармацевти	3648	4366	1020	363	399	372
Персонал със средно медицинско образование и със степен "специалист"	77532	88387	49840	46037	47657	48112
в т. ч.:						
фелдшери	7355	7617	3158	2549	2466	2568
акушерки	7897	7544	4131	3417	3455	3429
медицински сестри	45449	53810	31479	29769	31235	31599
лаборанти (клинични и рентгенови)	6757	7604	5964	5852	5935	5879
зъботехници	2342	2858	1305	1377	1401	1466
помощник-фармацевти	4057	4089	658	226	238	250
друг среден медицински персонал	3675	4865	3145	2847	2927	2921
На 10000 население						
Лекари	24.6	32.9	33.8	35.3	36.5	36.6
Стоматолози	5.4	7.0	8.3	8.4	8.4	8.5
Фармацевти	4.1	5.0	1.3	0.5	0.5	0.5
Персонал със средно медицинско образование и със степен "специалист"	87.3	102.0	61.2	59.3	61.7	62.7
Население на:						
един лекар	407	304	296	283	274	273
един стоматолог	1834	1419	1202	1196	1189	1179

¹⁾ По данни на НСИ

Медицински персонал

(на 10 000 население)



2. Лекари по специалности¹⁾

<i>Видове специалности</i>	<i>2005</i>		<i>2006</i>	
	<i>брой</i>	<i>на 10000 население</i>	<i>Брой</i>	<i>на 10000 население</i>
Лекари-всичко²⁾	28197	36.5	28111	36.6
В т.ч.:				
вътрешни болести	4195	5.4	4269	5.6
хирургия	1715	2.2	1720	2.2
ортопедия и травматология	607	0.8	609	0.8
урология	337	0.4	345	0.4
неврохирургия	147	0.2	148	0.2
акушерство, гинекология и репродуктивна медицина	1329	1.7	1347	1.8
детски болести	1417	1.8	1433	1.9
очни болести	606	0.8	625	0.8
ушно-носно-гърлени болести	539	0.7	535	0.7
нервни болести	1066	1.4	1072	1.4
психиатрия	608	0.8	611	0.8
кожни и венерически болести	404	0.5	393	0.5
образна диагностика	880	1.1	889	1.2
физикална и рехабилитационна медицина	446	0.6	431	0.6
клинична лаборатория	580	0.8	566	0.7

¹⁾ По данни на НСИ

²⁾ Лекарите-онколози са включени към съответна основна специалност – вътрешни болести, хирургия и пр.

V. ДЕЙНОСТ НА ЛЕЧЕБНИТЕ ЗАВЕДЕНИЯ

1. Дейност на стационарите на лечебните заведения през 2006 г.

<i>Видове заведения</i>	<i>Постъпили</i>	<i>Изписани</i>	<i>Умрели</i>
Лечебни заведения за болнична помощ – всичко¹⁾	1525488	1502449	23733
Многопрофилни болници	1183976	1162358	22207
Многопрофилна болница за активно лечение	1183976	1162358	22207
Специализирани болници	248266	247132	1257
Специализирана болница за активно лечение	144374	143271	1112
Специализирана болница за долекуване и продължително лечение	12646	12626	11
Специализирана болница за долекуване, продължително лечение и рехабилитация	16978	16860	132
Специализирана болница за рехабилитация	74268	74375	2
Психиатрични болници	10947	10855	107
Други болнични заведения	4892	4833	53
Частни заведения за болнична помощ	77407	77271	109
Диспансери	104959	104247	837
За пневмо-фтизиатрични заболявания	15008	14937	142
За кожно-венерически заболявания	5651	5671	0
За онкологични заболявания	67068	66441	664
За психични заболявания	17232	17198	31

¹⁾ Без заведенията към други ведомства.

1. Дейност на стационарите на лечебните заведения през 2006 г.

(продължение и край)

<i>Видове заведения</i>	<i>Проведени леглодни</i>	<i>Използваемост на леглата (дни)</i>	<i>Оборот на леглата</i>	<i>Среден престой на 1 лекуван болен (дни)</i>	<i>Леталитет (%)</i>
Лечебни заведения за болнична помощ – всичко ¹⁾	11153002	276	38	7.23	1.56
Многопрофилни болници	7861136	286	44	6.57	1.87
Многопрофилна болница за активно лечение	7861136	286	44	6.57	1.87
Специализирани болници	2136643	260	30	8.54	0.51
Специализирана болница за активно лечение	988462	267	39	6.78	0.77
Специализирана болница за долекуване и продължително лечение	146624	299	26	11.48	0.09
Специализирана болница за долекуване, прод. лечение и рехабилитация	194518	276	24	11.39	0.78
Специализирана болница за рехабилитация	807039	244	23	10.84	0.00
Психиатрични болници	798734	286	5	61.08	0.98
Други болнични заведения	29168	486	82	5.93	1.08
Частни заведения за болнична помощ	327321	170	40	4.22	0.14
Диспансери	1252779	311	27	11.72	0.80
За пневмо-фтизиатрични заболявания	199583	252	19	12.93	0.94
За кожно-венерически заболявания	58765	289	28	10.29	0.00
За онкологични заболявания	538913	352	44	7.98	0.99
За психични заболявания	455518	304	12	25.01	0.18

¹⁾ Без заведенията към други ведомства.

2. Използваемост, оборот на леглата и среден престой на лекуван болен в лечебните заведения за болнична помощ през 2006 г. по видове легла

<i>Видове легла</i>	<i>Използваемост (дни)</i>	<i>Оборот</i>	<i>Среден престой (дни)</i>
Общо¹⁾	276	38	7.2
от тях:			
За реанимация и интензивно лечение	232	61	3.8
в т.ч.: терапевтични	259	60	4.3
кардиологични	268	83	3.2
педиатрични	285	50	5.7
хирургични	195	51	3.8
неврологични	295	54	5.5
гинекологични	244	115	2.1
ОАРИЛ	173	60	2.9
други	266	47	5.7
За активно лечение	283	45	6.2
в т.ч.: терапевтични	272	40	6.9
гастроентерологични	304	44	6.9
ендокринологични	270	37	7.2
кардиологични	310	57	5.4
ревматологични	280	42	6.7
пневмофтизиатрични	320	31	10.4
нефрологични	294	41	7.2
хематологични	319	47	6.8
педиатрични	287	43	6.6
детски кърмачески	297	44	6.8
неонатологични	296	56	5.3
хирургични	278	52	5.4
ортопедотравматологични	268	46	5.8

¹⁾ Без заведения към други ведомства.

2. Използваемост, оборот на леглата и среден престой на лекуван болен в лечебните заведения за болнична помощ през 2006 г. по видове легла

(продължение и край)

<i>Видове легла</i>	<i>Използ- ваемост (дни)</i>	<i>Оборот</i>	<i>Среден престой (дни)</i>
урологични	256	50	5.1
неврохирургични	305	46	6.6
гинекологични	246	68	3.6
родилни	263	65	4.0
патологична бременност	292	60	4.9
инфекциозни	247	39	6.3
офтальмологични	222	71	3.1
оториноларингологични	274	59	4.6
психиатрични	305	10	30.9
неврологични	276	45	6.2
дерматовенерологични	294	35	8.4
токсикологични	189	56	3.4
онкологични	348	51	6.9
За долекуване и продължително лечение	255	21	12.3
в т.ч.: терапевтични	208	17	11.9
кардиологични	301	33	9.2
ревматологични	339	48	7.0
пневмофтизиатрични	328	25	13.2
ортопедотравматологични	50	5	10.5
психиатрични	268	4	66.8
неврологични	290	30	9.6
за хипотрофични, увредени и недоносени деца	317	12	27.5
реhabилитация и физиотерапия	246	23	10.6
други	217	17	13.0
Дневен стационар	311	20	15.2
Домашен стационар	161	12	13.4

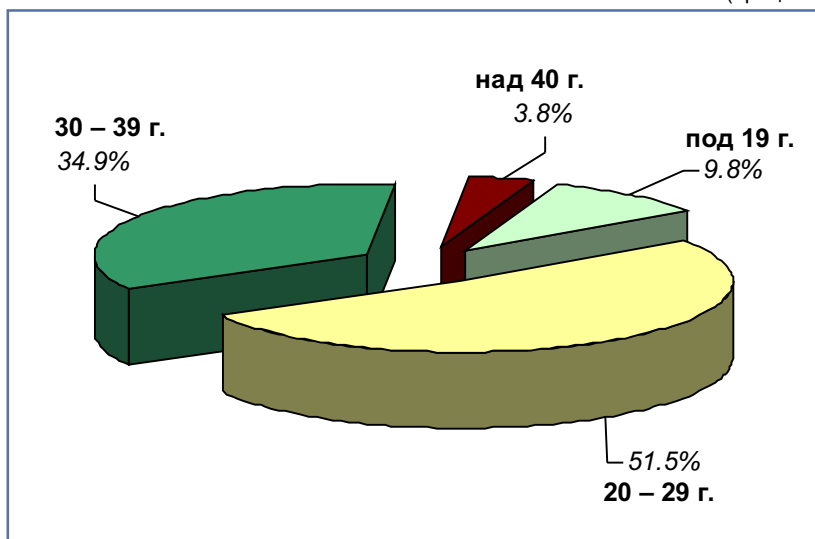
3. Извършени аборти в лечебните заведения през 2006 г. по възрастови групи и видове аборти

(брой)

Възраст (в навършени години)	Всичко	Видове аборти			
		По мед. показания	Спонтанни	Криминални	По желание
Общо	37272	3329	10981	3	22959
< 15	166	50	69	-	47
15–19	3490	265	1274	-	1951
20–24	8775	309	2635	-	5831
25–29	10431	540	3181	-	6710
30–34	8015	477	2336	-	5202
35–39	4976	1249	1145	2	2580
40–44	1326	407	328	1	590
45–49	92	32	13	-	47
> 50	1	-	-	-	1

Извършени аборти по възраст на жената

(процент)



4. Извършени аборти в лечебните заведения

(брой)

	1980	1985	1990	1995	2000	2005	2006
Общо	156056	132269	144644	97092	61378	41795	37272
от общия брой на абортите:							
по медицински показания	3830	5586	4352	4073	2567	3887	3329
спонтанни	15787	14245	12601	9851	10626	11359	10981
криминални	180	228	91	69	29	12	3
по желание	136259	112210	127600	83099	48156	26537	22959

5. Изпълнени повиквания и обслужени лица от центровете за спешна медицинска помощ

	2000		2005		2006	
	Брой	Отн. дял (%)	Брой	Отн. дял (%)	Брой	Отн. дял (%)
Изпълнени повиквания – всичко	901622	100.0	880599	100.0	881708	100.0
от тях:						
за спешна медицинска помощ	585034	64.9	645444	73.3	642884	72.9
за неотложна медицинска помощ	191887	21.3	94321	10.7	96914	11.0
за санитарен транспорт	124701	13.8	140834	16.0	141910	16.1
Обслужени лица – всичко¹⁾	913783	x	753917	x	748693	x

¹⁾ От 2005 г. без санитарен транспорт

**6. Оперирани болни, напуснали стационарите
на лечебните заведения през 2006 г.
по вид на операцияите**

<i>Видове операции</i>	<i>Оперирани болни, напуснали стационара</i>	<i>В това число:</i>		<i>Леталитет (%)</i>
		<i>получили усложнения</i>	<i>умрели</i>	
Общо	435448	2681	3409	0.8
Операции на храносмилателната система	66288	771	1333	2.0
Апендектомия поради остър апендицит	11929	71	11	0.1
Херниотомия поради незаклещена херния	19937	43	11	0.1
Акушеро-гинекологични операции	104991	346	28	0.0
Ендокринни операции	4135	12	1	0.0
Ортопедо-травматологични операции	59700	126	282	0.5
Гръдни операции	11889	231	222	1.9
Урологични операции	30161	211	110	0.4
Ушно-носно-гърлени операции	32891	103	33	0.1
Тонзилектомия	10262	21	-	-
Офталмологични операции	34419	8	-	-
Катаракта	18292	5	-	-
Неврохирургични операции	7394	30	398	5.4
Операции на сърцето и сърдечните съдове	5196	337	101	1.9
Съдови операции	7723	114	176	2.3
Лицево-челюстни операции	7338	2	7	0.1
Пластични, реконструктивни и естетически операции	6572	16	41	0.6
Други операции	56751	374	677	1.2

VI. ИКОНОМИЧЕСКИ ПОКАЗАТЕЛИ НА ЛЕЧЕБНИТЕ ЗАВЕДЕНИЯ ЗА 2006 г.

(в лева)

<i>Видове лечебни заведения</i>	<i>Среден разход за текуща издръжка на:</i>				
	един преминал болен	едно легло	един леглоден	един лекарствен воден	един храноден
Многопрофилни болници за активно лечение:					
Областни	462	20588	70.16	12.60	1.43
Общински	428	17398	66.29	9.45	1.43
Градски	501	21583	79.50	11.38	1.76
Специализирани болници за активно лечение:					
Белодробни болести	443	10115	33.73	5.75	2.06
АГ болести	398	22681	82.74	6.86	2.11
Държавни психиатрични болници	918	4306	15.02	1.83	1.28
Диспансери със стационар за:					
Пневмо-фтизиатрични заболявания	543	11103	41.92	9.01	2.32
Онкологични заболявания	775	33120	93.00	42.92	1.64
Кожно-венерически заболявания	424	11934	41.23	5.50	1.90
Психични заболявания	468	6034	19.30	3.33	1.64

VII. ПРЕГЛЕД ПО ОБЛАСТИ

1. Население на 31. XII. 2006 г.¹⁾

<i>Области</i>	<i>Общо</i>	<i>Мъже</i>	<i>Жени</i>	<i>В градовете</i>	<i>В селата</i>
Брой					
Общо	7679290	3720932	3958358	5425332	2253958
Благоевград	330034	161657	168377	192836	137198
Бургас	417810	203409	214401	297930	119880
Варна	456915	222695	234220	370587	86328
В. Търново	280883	134969	145914	187457	93426
Видин	114769	55383	59386	69424	45345
Враца	205797	100176	105621	117604	88193
Габрово	134490	64806	69684	107466	27024
Добрич	204738	100139	104599	135690	69048
Кърджали	157463	77544	79919	65002	92461
Кюстендил	150792	73230	77562	101054	49738
Ловеч	157407	77050	80357	96374	61033
Монтана	164057	79394	84663	102462	61595
Пазарджик	296281	145239	151042	182937	113344
Перник	139677	67522	72155	105924	33753
Плевен	301634	147252	154382	195693	105941
Пловдив	706413	340083	366330	521491	184922
Разград	137853	67145	70708	63700	74153
Русе	255315	123821	131494	191294	64021
Силистра	132699	65501	67198	59440	73259
Сливен	209169	101881	107288	137879	71290
Смолян	129731	62872	66859	69311	60420
София-столица	1237891	588032	649859	1180489	57402
София	258397	126452	131945	153248	105149
Ст. Загора	358342	174255	184087	245724	112618
Търговище	134264	65580	68684	68174	66090
Хасково	264312	128342	135970	185702	78610
Шумен	197632	95881	101751	122929	74703
Ямбол	144525	70622	73903	97511	47014

¹⁾ По данни на НСИ

1. Население на 31. XII. 2006 г.

(продължение и край)

<i>Области</i>	<i>Общо</i>	<i>Мъже</i>	<i>Жени</i>	<i>В градовете</i>	<i>В селата</i>
Относителен дял (%)					
Общо	100.0	48.5	51.5	70.6	29.4
Благоевград	100.0	49.0	51.0	58.4	41.6
Бургас	100.0	48.7	51.3	71.3	28.7
Варна	100.0	48.7	51.3	81.1	18.9
В. Търново	100.0	48.1	51.9	66.7	33.3
Видин	100.0	48.3	51.7	60.5	39.5
Враца	100.0	48.7	51.3	57.1	42.9
Габрово	100.0	48.2	51.8	79.9	20.1
Добрич	100.0	48.9	51.1	66.3	33.7
Кърджали	100.0	49.2	50.8	41.3	58.7
Кюстендил	100.0	48.6	51.4	67.0	33.0
Ловеч	100.0	48.9	51.1	61.2	38.8
Монтана	100.0	48.4	51.6	62.5	37.5
Пазарджик	100.0	49.0	51.0	61.7	38.3
Перник	100.0	48.3	51.7	75.8	24.2
Плевен	100.0	48.8	51.2	64.9	35.1
Пловдив	100.0	48.1	51.9	73.8	26.2
Разград	100.0	48.7	51.3	46.2	53.8
Русе	100.0	48.5	51.5	74.9	25.1
Силистра	100.0	49.4	50.6	44.8	55.2
Сливен	100.0	48.7	51.3	65.9	34.1
Смолян	100.0	48.5	51.5	53.4	46.6
София-столица	100.0	47.5	52.5	95.4	4.6
София	100.0	48.9	51.1	59.3	40.7
Ст. Загора	100.0	48.6	51.4	68.6	31.4
Търговище	100.0	48.8	51.2	50.8	49.2
Хасково	100.0	48.6	51.4	70.3	29.7
Шумен	100.0	48.5	51.5	62.2	37.8
Ямбол	100.0	48.9	51.1	67.5	32.5

2. Живородени през 2006 г.¹⁾

Области	Общо	В градо- вете	В селата	Общо	В градо- вете	В селата
	Брой			На 1000 население		
Общо	73978	55043	18935	9.6	10.1	8.3
Благоевград	3373	2004	1369	10.2	10.3	9.9
Бургас	4781	3454	1327	11.4	11.6	11.0
Варна	5463	4571	892	11.9	12.3	10.3
В. Търново	2252	1642	610	8.0	8.8	6.4
Видин	860	645	215	7.4	9.2	4.6
Враца	1700	1041	659	8.2	8.8	7.4
Габрово	1111	933	178	8.2	8.7	6.5
Добрич	2080	1435	645	10.1	10.6	9.3
Кърджали	1700	722	978	10.8	11.1	10.5
Кюстендил	1178	967	211	7.8	9.5	4.2
Ловеч	1367	899	468	8.6	9.3	7.6
Монтана	1331	902	429	8.0	8.8	6.9
Пазарджик	2937	1962	975	9.9	10.7	8.6
Перник	970	846	124	6.9	8.0	3.6
Плевен	2564	1738	826	8.5	8.9	7.7
Пловдив	6633	5168	1465	9.4	9.9	7.9
Разград	1169	549	620	8.4	8.6	8.3
Русе	2154	1720	434	8.4	9.0	6.7
Силистра	1084	454	630	8.1	7.6	8.5
Сливен	2689	1674	1015	12.8	12.1	14.2
Смолян	1066	620	446	8.2	8.9	7.3
София-столица	12781	12331	450	10.4	10.5	7.9
София	2187	1526	661	8.4	10.0	6.2
Ст. Загора	3499	2482	1017	9.7	10.1	9.0
Търговище	1350	682	668	10.0	10.0	10.0
Хасково	2331	1771	560	8.8	9.5	7.1
Шумен	1984	1246	738	10.0	10.2	9.8
Ямбол	1384	1059	325	9.5	10.8	6.8

¹⁾ По данни на НСИ

3. Умрели през 2006 г.¹⁾

Области	Общо	В градо- вете	В селата	Общо	В градо- вете	В селата
	Брой			На 1000 население		
Общо	113438	66352	47086	14.7	12.2	20.7
Благоевград	3941	2052	1889	11.9	10.6	13.7
Бургас	5680	3507	2173	13.6	11.8	18.1
Варна	5839	4218	1621	12.8	11.4	18.7
В. Търново	4669	2187	2482	16.5	11.7	26.2
Видин	2607	946	1661	22.4	13.5	35.9
Враца	3840	1488	2352	18.5	12.6	26.3
Габрово	2286	1467	819	16.9	13.6	30.0
Добрич	3040	1606	1434	14.8	11.8	20.7
Кърджали	1745	583	1162	11.0	9.0	12.5
Кюстендил	2630	1368	1262	17.3	13.5	25.0
Ловеч	2861	1294	1567	18.1	13.4	25.4
Монтана	3349	1367	1982	20.2	13.3	31.7
Пазарджик	4055	2195	1860	13.7	12.0	16.3
Перник	2407	1530	877	17.2	14.4	25.7
Плевен	5330	2599	2731	17.6	13.2	25.5
Пловдив	9796	6258	3538	13.9	12.0	19.0
Разград	2021	804	1217	14.6	12.6	16.3
Русе	3947	2496	1451	15.4	13.0	22.5
Силистра	2064	786	1278	15.5	13.2	17.3
Сливен	2881	1604	1277	13.8	11.6	17.9
Смолян	1556	647	909	11.9	9.3	14.9
София-столица	15661	14872	789	12.7	12.6	13.8
София	4287	1937	2350	16.5	12.6	22.2
Ст. Загора	5499	2888	2611	15.3	11.7	23.0
Търговище	2040	810	1230	15.1	11.9	18.5
Хасково	4122	2178	1944	15.5	11.7	24.5
Шумен	2859	1477	1382	14.4	12.0	18.4
Ямбол	2426	1188	1238	16.7	12.2	26.0

¹⁾ По данни на НСИ

4. Естествен прираст на населението през 2006 г.¹⁾

Области	Общо	В градовете	В селата	Общо	В градовете	В селата
	Брой			На 1000 население		
Общо	-39460	-11309	-28151	-5.1	-2.1	-12.4
Благоевград	-568	-48	-520	-1.7	-0.3	-3.8
Бургас	-899	-53	-846	-2.2	-0.2	-7.1
Варна	-376	353	-729	-0.9	0.9	-8.4
В. Търново	-2417	-545	-1872	-8.5	-2.9	-19.8
Видин	-1747	-301	-1446	-15.0	-4.3	-31.3
Враца	-2140	-447	-1693	-10.3	-3.8	-18.9
Габрово	-1175	-534	-641	-8.7	-4.9	-23.5
Добрич	-960	-171	-789	-4.7	-1.2	-11.4
Кърджали	-45	139	-184	-0.2	2.1	-2.0
Кюстендил	-1452	-401	-1051	-9.5	-4.0	-20.8
Ловеч	-1494	-395	-1099	-9.5	-4.1	-17.8
Монтана	-2018	-465	-1553	-12.2	-4.5	-24.8
Пазарджик	-1118	-233	-885	-3.8	-1.3	-7.7
Перник	-1437	-684	-753	-10.3	-6.4	-22.1
Плевен	-2766	-861	-1905	-9.1	-4.3	-17.8
Пловдив	-3163	-1090	-2073	-4.5	-2.1	-11.1
Разград	-852	-255	-597	-6.2	-4.0	-8.0
Русе	-1793	-776	-1017	-7.0	-4.0	-15.8
Силистра	-980	-332	-648	-7.4	-5.6	-8.8
Сливен	-192	70	-262	-1.0	0.5	-3.7
Смолян	-490	-27	-463	-3.7	-0.4	-7.6
София-столица	-2880	-2541	-339	-2.3	-2.1	-5.9
София	-2100	-411	-1689	-8.1	-2.6	-16.0
Ст. Загора	-2000	-406	-1594	-5.6	-1.7	-14.0
Търговище	-690	-128	-562	-5.1	-1.9	-8.5
Хасково	-1791	-407	-1384	-6.7	-2.2	-17.4
Шумен	-875	-231	-644	-4.4	-1.8	-8.6
Ямбол	-1042	-129	-913	-7.2	-1.4	-19.2

¹⁾ По данни на НСИ

5. Умрели деца на възраст до 1 година през 2006 г.¹⁾

Области	Общо	В градо- вете	В селата	Общо	В градо- вете	В селата
	Брой			На 1000 живородени		
Общо	720	472	248	9.7	8.6	13.1
Благоевград	27	19	8	8.0	9.5	5.8
Бургас	59	40	19	12.3	11.6	14.3
Варна	52	35	17	9.5	7.7	19.1
В. Търново	17	8	9	7.5	4.9	14.8
Видин	9	5	4	10.5	7.8	18.6
Враца	23	12	11	13.5	11.5	16.7
Габрово	6	6	-	5.4	6.4	-
Добрич	29	20	9	13.9	13.9	14.0
Кърджали	13	4	9	7.6	5.5	9.2
Кюстендил	8	7	1	6.8	7.2	4.7
Ловеч	18	12	6	13.2	13.3	12.8
Монтана	13	8	5	9.8	8.9	11.7
Пазарджик	35	20	15	11.9	10.2	15.4
Перник	6	6	-	6.2	7.1	-
Плевен	29	16	13	11.3	9.2	15.7
Пловдив	79	61	18	11.9	11.8	12.3
Разград	16	4	12	13.7	7.3	19.4
Русе	9	7	2	4.2	4.1	4.6
Силистра	10	5	5	9.2	11.0	7.9
Сливен	45	24	21	16.7	14.3	20.7
Смолян	7	3	4	6.6	4.8	9.0
София-столица	56	53	3	4.4	4.3	6.7
София	31	20	11	14.2	13.1	16.6
Ст. Загора	32	20	12	9.1	8.1	11.8
Търговище	21	9	12	15.6	13.2	18.0
Хасково	23	18	5	9.9	10.2	8.9
Шумен	26	13	13	13.1	10.4	17.6
Ямбол	21	17	4	15.2	16.1	12.3

¹⁾ По данни на НСИ

**6. Легла в лечебните заведения за болнична помощ
на 31.XII.2006 г.**

<i>Области</i>	<i>Брой</i>	<i>На 10 000 население</i>
Общо¹⁾	43645	56.8
Благоевград	1423	43.1
Бургас	1763	42.2
Варна	1831	40.1
В. Търново	1452	51.7
Видин	484	42.2
Враца	967	47.0
Габрово	885	65.8
Добрич	975	47.6
Кърджали	875	55.6
Кюстендил	1160	76.9
Ловеч	1258	79.9
Монтана	870	53.0
Пазарджик	1563	52.8
Перник	585	41.9
Плевен	1430	47.4
Пловдив	3879	54.9
Разград	534	38.7
Русе	1108	43.4
Силистра	561	42.3
Сливен	970	46.4
Смолян	745	57.4
София-столица	8484	68.5
София	1450	56.1
Ст. Загора	2444	68.2
Търговище	670	49.9
Хасково	999	37.8
Шумен	820	41.5
Ямбол	500	34.6

¹⁾ Вкл. леглата от заведенията към други ведомства, които не са разпределени по области.

7. Медицински персонал през 2006 г.

Области	Лекари	Стоматолози	Персонал със средно мед. образование и със степен "специалист"	В това число:		
				Фелдшери	Акушерки	Мед. сестри
Брой						
Общо¹⁾	28111	6512	48112	2568	3429	31599
Благоевград	823	244	1614	96	99	1177
Бургас	1113	266	2100	127	136	1376
Варна	1988	398	2752	67	287	1733
В. Търново	841	181	1593	143	76	1089
Видин	379	109	690	89	61	400
Враца	672	109	1375	110	98	943
Габрово	467	110	965	77	51	638
Добрич	572	123	1089	67	73	733
Кърджали	403	95	865	71	87	579
Кюстендил	472	131	859	62	56	580
Ловеч	570	121	933	91	59	618
Монтана	485	97	873	108	55	560
Пазарджик	784	207	1270	85	96	820
Перник	403	138	624	30	42	413
Плевен	1226	190	2048	93	142	1366
Пловдив	2740	879	4512	99	336	2888
Разград	329	70	715	74	38	460
Русе	692	154	1383	130	98	851
Силистра	336	62	751	67	69	480
Сливен	556	134	1038	77	48	684
Смолян	368	107	812	81	51	538
София-столица	5992	1588	8683	51	725	5522
София	924	121	1616	80	115	1100
Ст. Загора	1406	276	2441	125	149	1713
Търговище	373	63	776	66	52	508
Хасково	729	198	1507	121	146	985
Шумен	612	101	1215	70	85	847
Ямбол	350	103	762	66	53	486

¹⁾ Включително персонала към други ведомства, който не е разпределен по области.

7. Медицински персонал през 2006 г.

(продължение и край)

Области	Лекари	Стоматолози	Персонал със средно мед. образование и със степен "специалист"	В това число:		
				Фелдшери	Акушерки	Мед. сестри
На 10000 население						
Общо¹⁾	36.6	8.5	62.7	3.3	4.5	41.1
Благоевград	24.9	7.4	48.9	2.9	3.0	35.7
Бургас	26.6	6.4	50.3	3.0	3.3	32.9
Варна	43.5	8.7	60.2	1.5	6.3	37.9
В. Търново	29.9	6.4	56.7	5.1	2.7	38.8
Видин	33.0	9.5	60.1	7.8	5.3	34.9
Враца	32.7	5.3	66.8	5.3	4.8	45.8
Габрово	34.7	8.2	71.8	5.7	3.8	47.4
Добрич	27.9	6.0	53.2	3.3	3.6	35.8
Кърджали	25.6	6.0	54.9	4.5	5.5	36.8
Кюстендил	31.3	8.7	57.0	4.1	3.7	38.5
Ловеч	36.2	7.7	59.3	5.8	3.7	39.3
Монтана	29.6	5.9	53.2	6.6	3.4	34.1
Пазарджик	26.5	7.0	42.9	2.9	3.2	27.7
Перник	28.9	9.9	44.7	2.1	3.0	29.6
Плевен	40.6	6.3	67.9	3.1	4.7	45.3
Пловдив	38.8	12.4	63.9	1.4	4.8	40.9
Разград	23.9	5.1	51.9	5.4	2.8	33.4
Русе	27.1	6.0	54.2	5.1	3.8	33.3
Силистра	25.3	4.7	56.6	5.0	5.2	36.2
Сливен	26.6	6.4	49.6	3.7	2.3	32.7
Смолян	28.4	8.2	62.6	6.2	3.9	41.5
София-столица	48.4	12.8	70.1	0.4	5.9	44.6
София	35.8	4.7	62.5	3.1	4.5	42.6
Ст. Загора	39.2	7.7	68.1	3.5	4.2	47.8
Търговище	27.8	4.7	57.8	4.9	3.9	37.8
Хасково	27.6	7.5	57.0	4.6	5.5	37.3
Шумен	31.0	5.1	61.5	3.5	4.3	42.9
Ямбол	24.2	7.1	52.7	4.6	3.7	33.6

¹⁾ Включително персонала към други ведомства, който не е разпределен по области.

VIII. МЕЖДУНАРОДЕН ПРЕГЛЕД

1. Раждаемост, смъртност и естествен прираст

(на 1000 население)

Страни	Години	Раждаемост	Смъртност	Естествен прираст	Страни	Години	Раждаемост	Смъртност	Естествен прираст	
Австрия	1980	12.0	12.2	-0.2	Норвегия	1980	12.5	10.1	2.4	
	1990	11.7	10.7	1.0		1990	14.4	10.9	3.5	
	1995	11.0	10.1	0.9		1995	13.8	10.4	3.5	
	2000	9.7	9.6	0.3		2000	13.2	9.8	3.4	
	2001	9.4	9.3	0.1		2001	12.6	9.7	2.9	
	2002	9.7	9.5	0.2		2002	12.2	9.9	2.3	
	2003	9.5	9.5	0.0		2003	12.4	9.3	3.1	
	2004	9.7	9.1	0.6		2004	12.4	9.0	3.4	
Белгия	1980	12.6	11.5	1.1	Полша	1980	19.5	9.8	9.7	
		1990	12.4	10.5		1.9	1990	14.3	10.2	4.1
		1995	11.4	10.5		1.0	1995	11.2	10.0	1.2
		2000	11.3	10.2		1.0	2000	9.8	9.5	0.3
		2001	11.1	10.1		1.0	2001	9.6	9.5	0.1
		2002	11.0	10.3		0.7	2002	9.3	9.4	-0.1
		2003	11.0	10.3		0.7	2003	9.2	9.6	-0.4
България	1980	14.5	11.1	3.4	Германия	1980	
		1990	12.1	12.5		-0.4	1990
		1995	8.6	13.6		-5.0	1995	9.4	10.8	-1.5
		2000	9.0	14.1		-5.1	2000	9.3	10.2	-0.8
		2002	8.5	14.3		-5.8	2001	8.9	10.1	-1.2
		2003	8.6	14.3		-5.7	2002	8.8	10.2	-1.4
		2004	9.0	14.2		-5.2	2003	8.6	10.4	-1.8
		2005	9.2	14.6		-5.4	2004	8.6	9.9	-1.3
Великобритания	1980	13.4	11.7	1.6	Швейцария	1980	11.7	9.4	2.3	
		1990	13.9	11.1		2.7	1990	12.5	9.5	3.0
		1995	12.5	10.9		1.5	1995	11.7	9.0	2.7
		2000	11.4	10.2		1.1	2000	10.9	8.7	2.2
		2001	11.2	10.0		1.2	2001	10.2	8.5	1.7
		2002	11.3	10.3		1.0	2002	9.9	8.5	1.4
		2003	11.3	10.3		1.0	2003	9.9	8.5	1.4
		2004	12.0	9.8		2.2	2004	9.9	8.1	1.8
Холандия	1980	12.8	8.1	4.7	Румъния	1980	18.0	10.4	7.5	
		1990	13.2	8.6		4.6	1990	13.6	10.7	2.9
		1995	12.3	8.8		3.5	1995	10.4	12.0	-1.6
		2000	13.0	8.8		4.2	2000	10.4	11.4	-1.0
		2002	12.6	8.9		3.7	2001	10.1	11.9	-1.8
		2003	12.3	8.8		3.5	2002	9.6	12.3	-2.7
		2004	11.9	8.4		3.5	2004	10.0	12.0	-2.0

2. Детска смъртност

(на 1000 живородени)

<i>Страни</i>	1980	1985	1990	1995	1999	2000	2001	2002	2003	2004	2005	2006
Австрия	14.3	11.2	7.8	5.4	4.4	4.8	4.8	4.1	4.5	4.5	4.2	
Белгия	12.1	9.8	7.9	6.1	4.9	4.8	4.5	4.9	
България	20.2	15.4	14.8	14.8	14.6	13.3	14.4	13.3	12.3	11.6	10.4	9.7
Велико-британия	12.1	9.3	7.9	6.2	5.8	5.6	5.5	5.2	5.3	5.1	...	
Германия	5.3	4.5	4.4	4.3	4.3	4.2	4.1	...	
Гърция	17.9	14.1	9.7	8.1	6.2	6.1	5.1	5.9	4.0	4.1	...	
Испания	12.3	8.9	7.6	5.5	4.5	3.9	3.5	4.2	3.9	4.0	...	
Италия	14.6	10.5	8.2	6.1	5.2	4.5	4.7	4.7	
Норвегия	8.1	8.5	6.9	4.0	3.9	3.8	3.9	...	3.5	3.3	...	
Полша	21.3	18.5	16.0	13.6	8.9	8.1	7.7	7.5	7.0	6.8	...	
Португалия	24.3	17.8	10.9	7.4	5.6	5.5	5.0	5.1	4.2	3.9	...	
Румъния	29.3	25.6	26.9	21.2	18.6	18.6	18.4	17.3	16.7	16.8	...	
Русия	22.0	20.8	17.6	18.2	16.9	15.5	14.6	...	12.4	11.5	11.0	
Унгария	23.2	20.4	14.8	10.7	8.4	9.2	8.1	7.2	7.3	6.6	6.2	
Франция	10.0	8.3	7.3	4.9	4.3	4.6	4.5	4.5	4.0	
Чехия	16.9	12.5	10.8	7.7	4.6	4.1	4.0	4.1	3.9	3.8	3.4	
Швейцария	9.1	6.9	6.8	5.0	4.6	4.9	5.0	4.5	4.3	4.2	...	

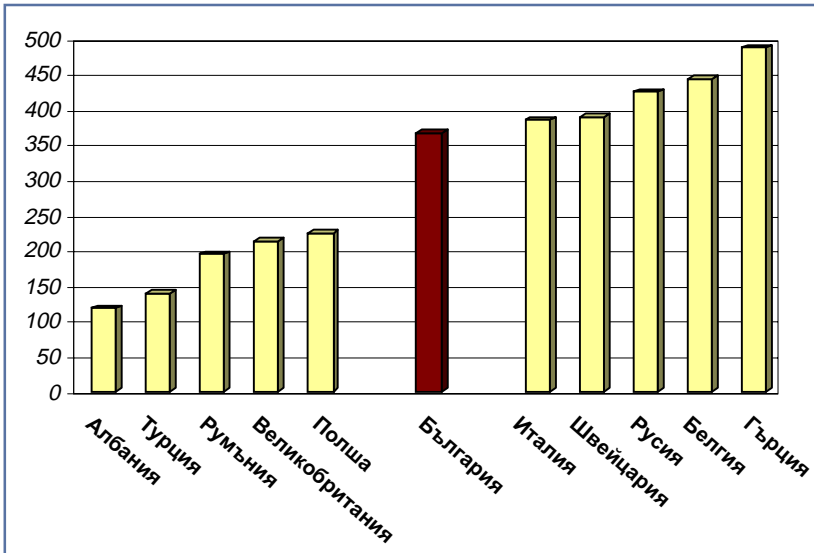
3. Медицински персонал и болнични легла

(на 100 000 население)

<i>Страни</i>	<i>Години</i>	<i>Лекари</i>	<i>Години</i>	<i>Стомато- лози</i>	<i>Години</i>	<i>Легла</i>
Албания	2004	118.3	2003	43.5	2005	296.6
Австрия	2005	354.2	2005	51.4	2005	770.9
Белгия	2003	443.2	2004	90.7	2005	529.5
България	2006	366.1	2006	84.8	2006	568.3
Чехия	2005	355.5	2005	67.5	2005	837.6
Германия	2005	340.2	2005	78.9	2005	844.5
Дания	2004	357.1	2004	83.9	2004	382.3
Финландия	2003	319.1	2004	86.8	2005	702.9
Франция	2005	340.3	2005	67.9	2004	748.0
Гърция	2004	487.5	2004	120.4	2004	468.8
Унгария	2005	278.1	2005	44.7	2005	785.4
Ирландия	2005	283.5	2005	56.3	2004	572.0
Израел	2005	372.6	2005	113.4	2005	634.2
Италия	2005	385.6	2005	60.3	2004	399.6
Люксембург	2004	275.5	2004	74.8	2004	633.4
Холандия	2005	371.3	2004	48.8	2003	497.8
Норвегия	2005	368.3	2005	84.7	2005	419.2
Полша	2004	224.3	2004	26.4	2004	534.8
Португалия	2005	344.3	2005	58.6	2004	374.6
Румъния	2005	195.0	2005	21.6	2005	655.8
Испания	2003	322.1	2003	50.1	2004	369.2
Русия	2005	424.6	2005	31.9	2005	974.2
Швейцария	2005	389.6	2005	51.9	2004	567.0
Швеция	2004	324.6	1997	152.1	1997	522.0
Турция	2003	139.2	2004	25.8	2005	263.3
Великобритания	2002	212.6	2001	43.8	2004	389.8
Европа	2005	317.8	2005	61.0	2005	584.6

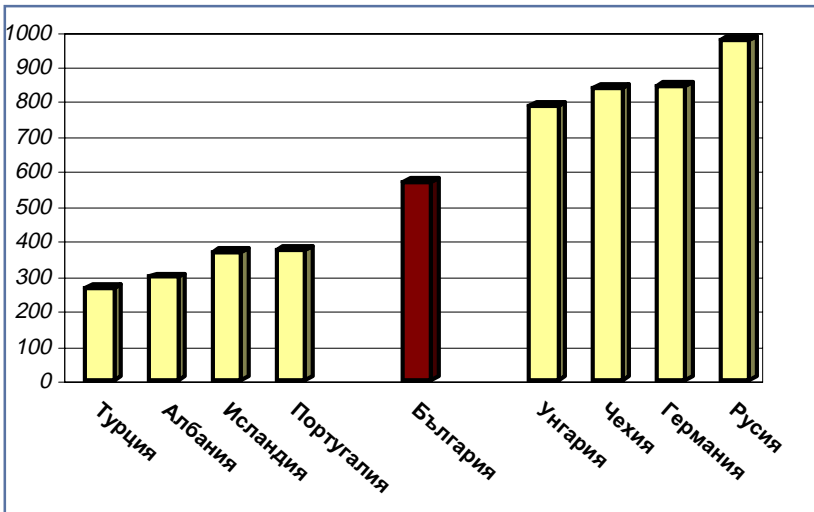
Осигуреност с лекари

(на 100 000 население)



Осигуреност с легла

(на 100 000 население)





**За решаване на Вашите информационни проблеми в
медицината и здравеопазването се обръщайте към
Н а ц и о н а л н и я ц е н т ъ р п о
з д р а в н а и н ф о р м а ц и я**

***Националният център по здравна информация
осъществява следните информационни дейности:***

- *създава и поддържа информационни бази за здравно-демографското състояние на населението, ресурсите и дейностите на здравеопазването;*
- *проучва информационните потребности на медицинската практика и тяхното документално осигуряване;*
- *предоставя медико-статистическа информация за държавните органи;*
- *изготвя специализирани анализи по проблеми на здравеопазването по заявка на заинтересованите организации;*
- *разработва, разпространява и внедрява информационни технологии, продукти и системи;*
- *оказва системна помощ, инсталиране и придружаване на програмни продукти;*
- *подготвя кадри в областта на информатиката;*
- *извършва предпечатна подготовка и печат.*

НАЦИОНАЛЕН ЦЕНТЪР ПО ЗДРАВНА ИНФОРМАЦИЯ

За справки, заявки или договори се обръщайте на адрес:

София 1431, бул. "Акад. Иван Гешов" 15

☎ 951-53-02, 951-53-03; факс 951-52-38;

e-mail:office@nchi.government.bg; http: www.nchi.government.bg