

**МИНИСТЕРСТВО НА ЗДРАВЕОПАЗВАНЕТО
НАЦИОНАЛЕН ЦЕНТЪР
ПО ЗДРАВНА ИНФОРМАЦИЯ**



З Д Р А В Е О П А З В А Н Е

■ Кратък статистически справочник

■ 2001

София, 2002

СЪДЪРЖАНИЕ

I. СЪСТОЯНИЕ И ДВИЖЕНИЕ НА НАСЕЛЕНИЕТО

1. Население на 31.XII.	5
2. Население на 31.XII.2001 г. по възраст	6
3. Възрастова структура на населението	7
4. Раждаемост, смъртност и естествен прираст	8
5. Раждания и аборти	10
6. Плодовитост по възраст на жените	10
7. Умрели деца на възраст до 1 година	11
8. Перинатална, неонатална и постнеонатална детска смъртност	11
9. Мъртвородени и умрели на възраст до 1 година	14
10. Смъртност по възрастови групи	15
11. Средна продължителност на живота на населението	15

II. ЗАБОЛЕВАЕМОСТ И СМЪРТНОСТ ПО ПРИЧИНИ

1. Регистрирани заболявания в лечебните заведения по възраст на лицата	16
2. Регистрирани заболявания в лечебните заведения през 2001 г. по класове болести	17
3. Регистрирани заболявания от някои заразни болести, подлежащи на задължително съобщаване	19
4. Регистрирани заболявания от активна туберкулоза по форма на заболяването	20
5. Регистрирани заболявания от злокачествени новообразувания през 2001 г.	21
6. Изписани от стационарите на лечебните заведения по възраст на заболелите	23
7. Изписани от стационарите на лечебните заведения по класове болести през 2001 г.	24
8. Първична инвалидност	25
9. Смъртност по причини през 2001 г.	26

III. ЗДРАВНА МРЕЖА

1. Здравна мрежа и леглови фонд през 2001 г. 28
2. Легла в болничните лечебни заведения на 31.XII.2001 г.
по видове 29

IV. МЕДИЦИНСКИ ПЕРСОНАЛ

1. Медицински персонал 30
2. Лекари по специалности 32

V. ДЕЙНОСТ НА ЛЕЧЕБНИТЕ ЗАВЕДЕНИЯ

1. Дейност на стационарите на лечебните заведения
през 2001 г. 33
2. Използваемост, оборот на леглата и среден престой
на лекуван болен в болничните лечебни заведения
през 2001 г. по видове легла 35
3. Регистрирани аборти в лечебните заведения 36
4. Изпълнени повиквания и обслужени лица от центровете
за спешна медицинска помощ 36

VI. ПРЕГЛЕД ПО ОБЛАСТИ

1. Население на 31.XII.2001 г. 37
2. Живородени през 2001 г. 39
3. Умрели през 2001 г. 40
4. Естествен прираст на населението през 2001 г. 41
5. Умрели деца на възраст до 1 година през 2001 г. 42
6. Легла в болничните лечебни заведения на 31.XII. 2001 г. 43
7. Медицински персонал в лечебните заведения през 2001 г. . 44

VII. МЕЖДУНАРОДЕН ПРЕГЛЕД

1. Раждаемост, смъртност и естествен прираст 46
2. Детска смъртност 47
3. Медицински персонал и болнични легла 48

I. СЪСТОЯНИЕ И ДВИЖЕНИЕ НА НАСЕЛЕНИЕТО

1. Население на 31.XII.

<i>Години</i>	<i>Общо</i>	<i>Мъже</i>	<i>Жени</i>	<i>В градовете</i>	<i>В селата</i>
Брой (хил.)					
1946	7029.3	3516.7	3512.6	1735.2	5294.1
1956	7613.7	3799.4	3814.3	2556.1	5057.6
1960	7905.5	3946.9	3958.6	3005.0	4900.5
1970	8514.9	4256.6	4258.3	4509.8	4005.1
1980	8876.6	4421.7	4454.9	5546.0	3330.6
1985	8949.9	4433.5	4516.4	5807.5	3142.4
1990	8669.3	4270.0	4399.3	5817.9	2851.4
1995	8384.7	4103.4	4281.3	5688.4	2696.3
2000	8149.5	3967.4	4182.1	5576.9	2572.6
2001	7891.1	3841.2	4049.9	5473.0	2418.1
Относителен дял ñ %					
1946	100.0	50.0	50.0	24.7	75.3
1956	100.0	49.9	50.1	33.6	66.4
1960	100.0	49.9	50.1	38.0	62.0
1970	100.0	50.0	50.0	53.0	47.0
1980	100.0	49.8	50.2	62.5	37.5
1985	100.0	49.5	50.5	64.9	35.1
1990	100.0	49.3	50.7	67.1	32.9
1995	100.0	48.9	51.1	67.8	32.2
2000	100.0	48.7	51.3	68.4	31.6
2001	100.0	48.7	51.3	69.4	30.6

2. Население на 31.XII.2001 г. по възраст

<i>Възраст в навършени години</i>	<i>Общо</i>	<i>Мъже</i>	<i>Жени</i>	<i>В градовете</i>	<i>В селата</i>
Общо	7891095	3841163	4049932	5473018	2418077
0ñ4	321191	165076	156115	224739	96452
5ñ9	367275	188293	178982	252397	114878
10ñ14	492890	252806	240084	352009	140881
15ñ19	534629	274395	260234	407003	127626
20ñ24	568679	291869	276810	432974	135705
25ñ29	577829	294889	282940	438414	139415
30ñ34	551022	279858	271164	410567	140455
35ñ39	516060	259788	256272	382895	133165
40ñ44	545875	272538	273337	408586	137289
45ñ49	565095	278422	286673	421625	143470
50ñ54	581889	282137	299752	421967	159922
55ñ59	500663	237658	263005	333512	167151
60ñ64	432483	199441	233042	258378	174105
65ñ69	455116	203704	251412	253460	201656
70 +	880399	360289	520110	474492	405907

3. Възрастова¹⁾ структура на населението

(в проценти)

Година	Общо	Възрастови групи		
		0-17	18-59	60+
Общо				
1970	100.0	22.7	62.4	14.9
1980	100.0	22.1	62.0	15.9
1985	100.0	21.5	60.8	17.7
1990	100.0	20.1	60.3	19.6
1995	100.0	17.7	61.0	21.3
2000	100.0	19.5	58.7	21.8
2001	100.0	19.0	58.6	22.4
В градовете				
1970	100.0	21.7	68.0	10.3
1980	100.0	22.9	66.0	11.1
1985	100.0	22.8	64.1	13.1
1990	100.0	21.2	63.8	15.0
1995	100.0	18.2	65.1	16.7
2000	100.0	20.0	62.8	17.2
2001	100.0	19.6	62.4	18.0
В селата				
1970	100.0	23.8	56.0	20.2
1980	100.0	20.8	55.4	23.8
1985	100.0	19.1	54.8	26.1
1990	100.0	17.9	53.1	29.0
1995	100.0	16.5	52.3	31.2
2000	100.0	18.6	49.6	31.8
2001	100.0	17.7	50.0	32.3

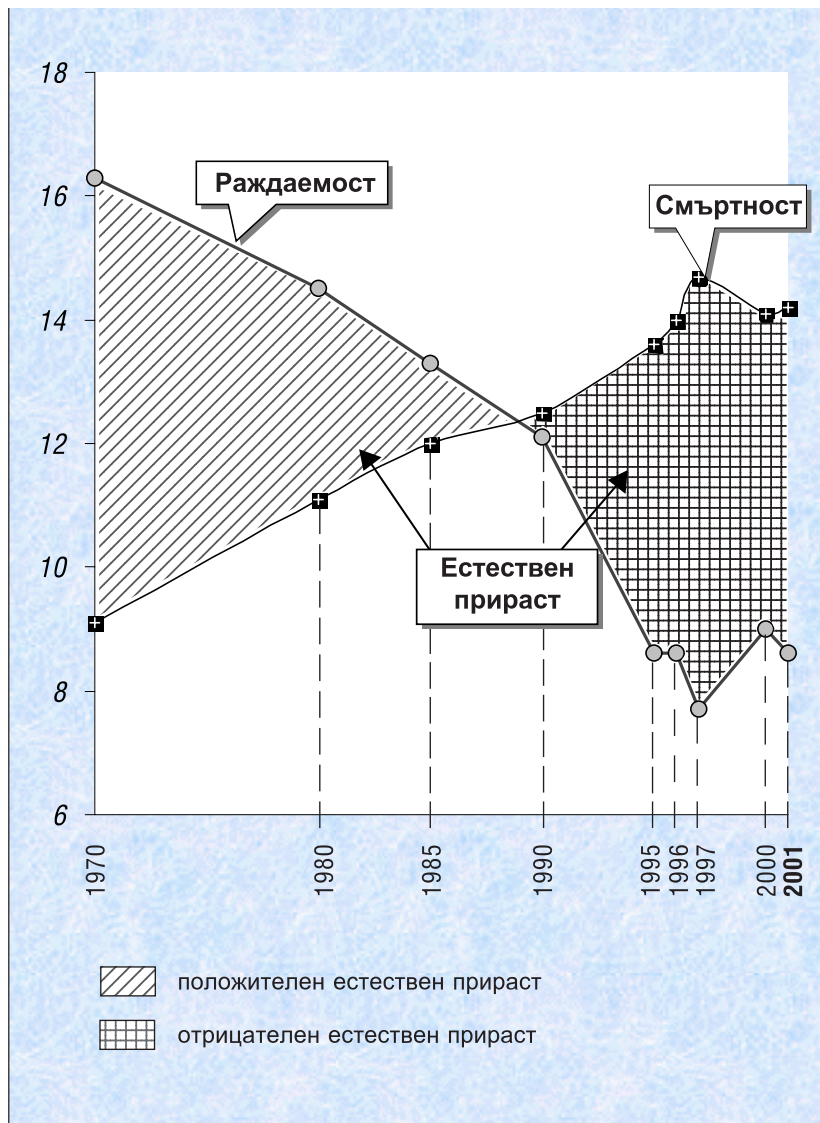
¹⁾ До 1996 г. възрастовите групи са 0-14 г., 15-59 г. и 60+ г.

4. Раждаемост, смъртност и естествен прираст

Години	Живоро- дени	Умрели	Естеств. прираст	Живоро- дени	Умрели	Естеств. прираст
	Брой			На 1000 от населението		
Общо						
1970	138745	77095	61650	16.3	9.1	7.2
1980	128190	97950	30240	14.5	11.1	3.4
1985	118955	107485	11470	13.3	12.0	1.3
1990	105180	108608	-3428	12.1	12.5	-0.4
1995	71967	114670	-42703	8.6	13.6	-5.0
2000	73679	115087	-41408	9.0	14.1	-5.1
2001	68180	112368	-44188	8.6	14.2	-5.6
В градовете						
1970	79809	30957	48852	18.0	7.0	11.0
1980	86664	45153	41511	15.7	8.2	7.5
1985	81072	50872	30200	13.8	8.7	5.1
1990	73940	55225	18715	12.6	9.4	3.2
1995	50405	60767	-10362	8.8	10.7	-1.9
2000	52789	64184	-11395	9.5	11.5	-2.0
2001	48567	62778	-14211	8.9	11.5	-2.6
В селата						
1970	58936	46138	12798	14.6	11.4	3.2
1980	41526	52797	-11271	12.4	15.7	-3.3
1985	37883	56613	-18730	12.3	18.3	-6.0
1990	31240	53383	-22143	10.9	18.6	-7.7
1995	21562	53903	-32341	8.0	19.9	-11.9
2000	20890	50903	-30013	8.1	19.6	-11.5
2001	19613	49590	-29977	8.1	20.4	-12.3

Раждаемост, смъртност и естествен прираст

(на 1 000 от населението)



5. Раждания и аборти

<i>Година</i>	<i>Раждания</i>	<i>Аборти</i>	<i>Раждания</i>	<i>Аборти</i>
	Брой		На 1000 жени от 15ñ49 г.	
1980	129176	156056	60.4	72.9
1985	119740	132269	56.6	62.5
1990	105821	144644	49.2	67.2
1995	72425	97092	35.2	47.2
2000	74234	61378	37.0	30.6
2001	68680	51165	35.9	26.8

6. Плодовитост по възраст на жените

(на 1000 жени от 15–49 г.)

<i>Възраст</i>	<i>1980</i>	<i>1990</i>	<i>1995</i>	<i>2000</i>	<i>2001</i>
Общо	59.8	48.9	35.0	36.7	35.7
15ñ19	80.3	68.3	53.5	45.5	43.1
20ñ24	192.8	158.4	100.6	89.7	86.7
25ñ29	92.8	78.3	61.8	72.9	72.5
30ñ34	32.2	28.8	22.4	32.3	33.0
35ñ39	9.7	9.4	7.5	9.5	9.9
40ñ44	2.1	1.8	1.5	1.9	1.8
45ñ49	0.1	0.1	0.1	0.1	0.1

7. Умрели деца на възраст до 1 година

Години	Общо	В градовете	В селата
Брой			
1970	3788	1811	1977
1980	2594	1560	1034
1985	1831	1133	698
1990	1554	1020	534
1995	1065	705	360
2000	981	657	324
2001	982	625	357
На 1000 живородени			
1970	27.3	22.7	33.5
1980	20.2	18.0	24.9
1985	15.4	14.0	18.4
1990	14.8	13.8	17.1
1995	14.8	14.0	16.7
2000	13.3	12.4	15.5
2001	14.4	12.9	18.2

8. Перинатална, неонатална и постнеонатална детска смъртност

(на 1000 живородени)

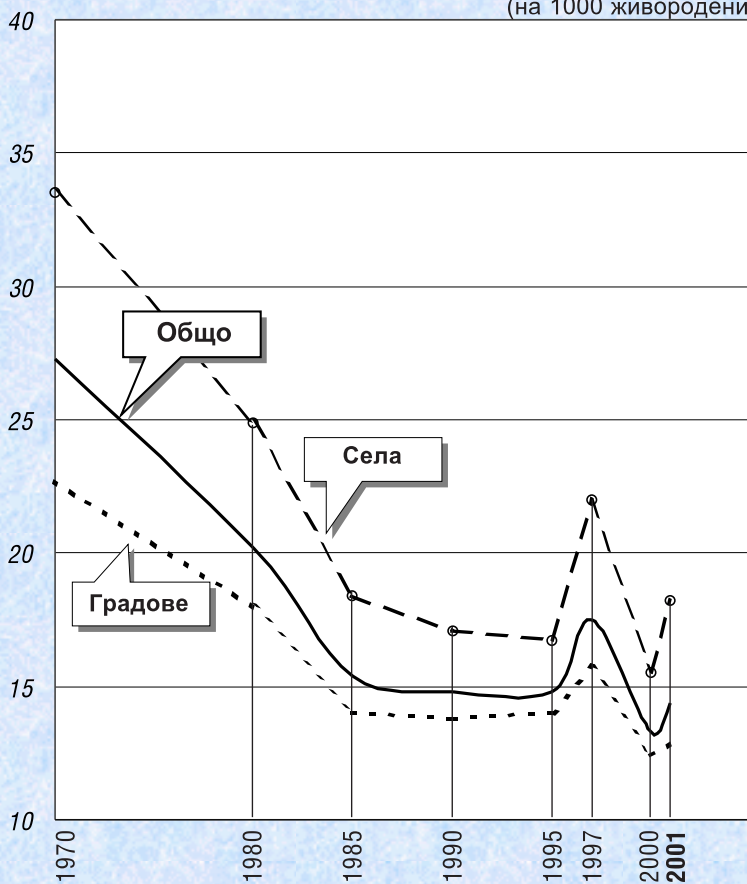
	1980	1990	1995	2000	2001
Перинатална ¹⁾	15.0	11.1	11.8	12.2	12.3
Неонатална	10.4	7.7	7.8	7.5	7.8
Постнеонатална ²⁾	10.0	7.1	7.1	5.9	6.7

¹⁾ На 1000 родени деца

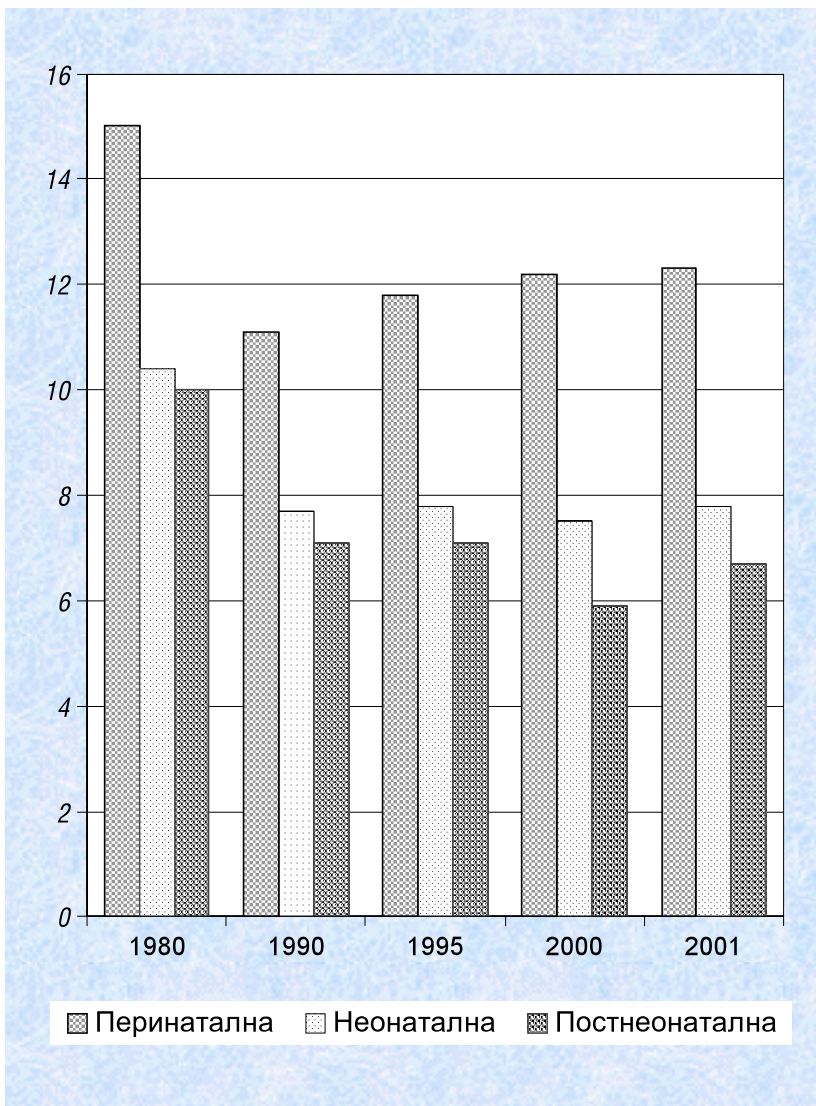
²⁾ На 1000 живородени без умрелите до 28-ия ден

Детска смъртност

(на 1000 живородени)



Перинатална, неонатална и постнеонатална детска смъртност



9. Мъртвородени и Умрели на възраст до 1 година

(брой)

Години	Мъртво- родени	Умрели деца до 1 година			
		Общо	В т.ч. :		
			0-6 дни	7-27 дни	28+ дни
Общо					
1970	1382	3788	1259	569	1960
1980	986	2594	957	377	1265
1985	785	1831	693	302	836
1990	641	1554	533	278	743
1995	458	1065	397	162	506
2000	555	981	348	201	432
2001	500	982	346	184	452
В градовете					
1970	792	1811	773	264	774
1980	606	1560	640	245	675
1985	538	1133	490	189	454
1990	449	1020	357	208	455
1995	299	705	282	107	316
2000	365	657	237	141	279
2001	322	625	243	111	271
В селата					
1970	590	1977	486	305	1186
1980	380	1034	317	127	590
1985	247	698	203	113	382
1990	192	534	176	70	288
1995	159	360	115	55	190
2000	190	324	111	60	153
2001	178	357	103	73	181

10. Смъртност по възрастови групи

(на 1000 души от съответната възраст)

Година	Общо	Възраст (в навършени години)								
		*под 1 год.	1-9	10-19	20-29	30-39	40-49	50-59	60-69	70+
1970	9.1	27.3	0.8	0.6	1.0	1.5	3.2	8.1	22.4	84.2
1980	11.1	20.2	0.7	0.6	1.0	1.6	3.6	9.1	24.3	88.1
1985	12.0	15.4	0.7	0.6	1.0	1.7	4.0	9.8	22.9	90.4
1990	12.5	14.8	0.6	0.6	1.1	1.8	4.3	10.0	23.5	93.4
1995	13.6	14.8	0.6	0.5	1.1	1.9	4.8	11.0	24.2	86.6
2000	14.1	13.3	0.5	0.4	0.8	1.7	4.3	10.1	23.8	84.5
2001	14.2	14.4	0.5	0.5	0.9	1.6	4.3	10.1	23.3	81.6

* На 1000 живородени

11. Средна продължителност на живота на населението в Република България

(в години)

Периоди	Общо	Мъже	Жени
1935 ñ 1939	51.75	50.98	52.56
1956 ñ 1957	65.89	64.17	67.65
1960 ñ 1963	69.59	67.82	71.35
1969 ñ 1971	71.11	68.58	73.86
1974 ñ 1976	71.31	68.68	73.91
1978 ñ 1980	71.14	68.35	73.55
1984 ñ 1986	71.19	68.17	74.44
1989 ñ 1991	71.22	68.02	74.66
1991 ñ 1993	71.10	67.70	74.70
1993 ñ 1995	70.60	67.10	74.90
1995 ñ 1998	70.50	67.10	74.30
1997 ñ 1999	71.00	67.60	74.60
1998 ñ 2000	71.70	68.15	75.34
1999 ñ 2001	71.80	68.50	75.20

II. ЗАБОЛЕВАЕМОСТ И СМЪРТНОСТ ПО ПРИЧИНИ

1. Регистрирани заболявания в лечебните заведения по възраст¹⁾ на лицата

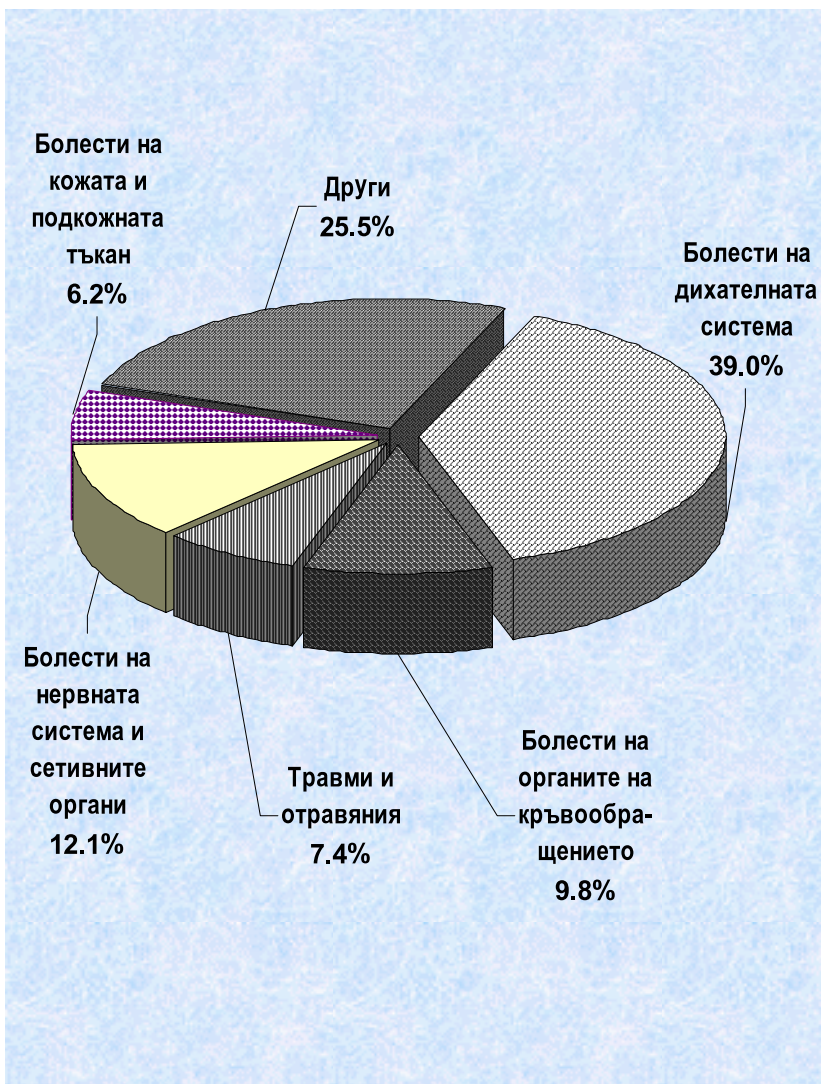
Години	Възраст в навършени години			Възраст в навършени години		
	Общо	0п17	18+	Общо	0п17	18+
	Брой			На 1000 от населението		
1970	7513612	1847572	5666040	885.0	953.4	864.8
1975	8228340	2210420	6017920	943.5	1151.3	884.8
1980	12151449	3993430	8158019	1371.2	2035.7	1182.4
1985	15105684	5399939	9705745	1685.8	2788.6	1381.8
1989	14451333	5277877	9173456	1627.8	2861.2	1304.4
1990	13182207	4706104	8476103	1511.9	2655.4	1220.2
1992	12009114	4404041	7605073	1406.1	2669.5	1103.6
1993	11306725	3924287	7382438	1334.6	2461.8	1073.3
1994	10889512	3642763	7246749	1289.7	2349.1	1051.3
1995	10871954	3605344	7266610	1293.3	2396.0	1052.9
1998	10846670	4060705	6785965	1313.7	2382.6	1035.6
1999	11257160	4166884	7090276	1371.1	2516.4	1081.7
2000	10906526	4031535	6874991	1334.9	2497.7	1048.6
2001	10837055	4208787	6628268	1369.5	2767.2	1036.9

¹⁾ До 1996 г. възрастовите групи са 0-14 години и 15+ години.

2. Регистрирани заболявания в лечебните заведения през 2001 г. по класове болести

№ на класа по МКБ IX ревизия	Класове болести	Брой на случаите	На 1000 от населението	Относителен дял в %
	Общо	10837055	1369.5	100.0
I.	Инфекциозни болести и паразитози	359031	45.4	3.3
II.	Новообразувания	80303	10.1	0.7
III.	Болести на ендокр. жлези, на храненето и на обмяната и разстройства на имунитета	188890	23.9	1.7
IV.	Болести на кръвта и кръвотворните органи	29585	3.7	0.3
V.	Психични разстройства	341584	43.2	3.1
VI.	Болести на нервната система и сетивните органи	1306950	165.1	12.1
VII.	Болести на органите на кръвообращението	1063548	134.4	9.8
VIII.	Болести на дихателната система	4228078	534.3	39.0
IX.	Болести на храносмилателната система	569487	72.0	5.3
X.	Болести на пикочо-половата система	678291	85.7	6.3
XI.	Усложнения на бременността, раждането и следродовия период	32945	4.2	0.3
XII.	Болести на кожата и подкожната тъкан	673198	85.1	6.2
XIII.	Болести на костно-мускулната система и на съединителната тъкан	381464	48.2	3.5
XIV.	Вродени аномалии	6285	0.8	0.1
XV.	Някои състояния, възникващи през перинаталния период	108	0.0	0.0
XVI.	Симптоми, признаци и недобре определени състояния	95908	12.1	0.9
XVII.	Травми и отравяния	801400	101.3	7.4

Регистрирани заболявания в лечебните заведения през 2001 г.



3. Регистрирани заболявания от някои заразни болести, подлежащи на задължително съобщаване

(на 100 000 от населението)

<i>Болести</i>	<i>1980</i>	<i>1990</i>	<i>1995</i>	<i>2000</i>	<i>2001</i>
Дифтерия	0.0	-	-	-	-
Скарлатина	145.6	85.7	110.8	64.6	37.8
Морбили	121.5	1.7	2.0	0.6	0.1
Коклюш	1.7	0.3	0.9	1.3	1.0
Рубеола	779.1	147.3	123.5	348.2	20.9
Варицела	537.2	418.6	418.5	285.8	293.8
Епидемичен паротит	73.6	1.5	0.8	28.8	18.3
Грип	2746.6	142.4	3.7	366.7	66.2
Менингококов менингит и сепсис	1.2	0.9	0.9	1.1	0.5
Епидемичен енцефалит	0.3	0.1	0.4	0.3	ī
Полиомиелит	-	-	-	-	0.0
Кримска хеморагична треска	0.1	0.1	0.2	0.1	0.2
Малария*	1.4	0.5	0.6	0.2	0.2
Кореман тиф	0.0	0.0	-	-	0.0
Паратиф	-	-	-	-	-
Дизентерия (шигелоза)	96.9	61.9	74.9	19.8	22.9
Вирусен хепатит	110.8	274.2	92.5	104.8	98.8
Антракс	0.1	0.1	0.2	0.2	0.1
Лептоспироза	0.2	0.3	0.5	0.4	0.3
Тетанус	0.2	0.1	0.1	0.0	0.1
Серозен менингит	2.2	1.5	1.3	2.0	ī
Бактериални менингити и менингоенцефалити	ī	ī	ī	ī	2.1
Вирусни менингити и менингоенцефалити	ī	ī	ī	ī	8.9

* Всички регистрирани случаи са внесени от чужбина.

4. Регистрирани заболявания от активна туберкулоза по форма на заболяването

(На 100 000 от населението)

<i>Форма на заболяването</i>	<i>1980</i>	<i>1990</i>	<i>1995</i>	<i>2000</i>	<i>2001</i>
Общо	178.2	106.0	154.9	173.4	185.8
в т. ч.: новооткрити	37.0	25.9	40.5	41.0	48.8
Туберкулоза на дихателните органи	115.1	80.5	123.4	144.8	157.6
в т. ч.: новооткрити	25.6	19.9	33.9	35.6	42.8
Туберкулоза на костите и ставите	12.4	5.3	5.1	4.8	5.3
в т. ч.: новооткрити	2.2	1.0	1.0	1.0	1.1
Туберкулоза на мозъчните обвивки и на централната нервна система	0.5	0.3	0.5	0.5	0.5
в т. ч.: новооткрити	0.1	0.1	0.1	0.1	0.2
Други форми на активна туберкулоза	50.2	19.9	25.9	23.3	22.4
в т. ч.: новооткрити	9.1	4.9	5.5	4.3	4.7

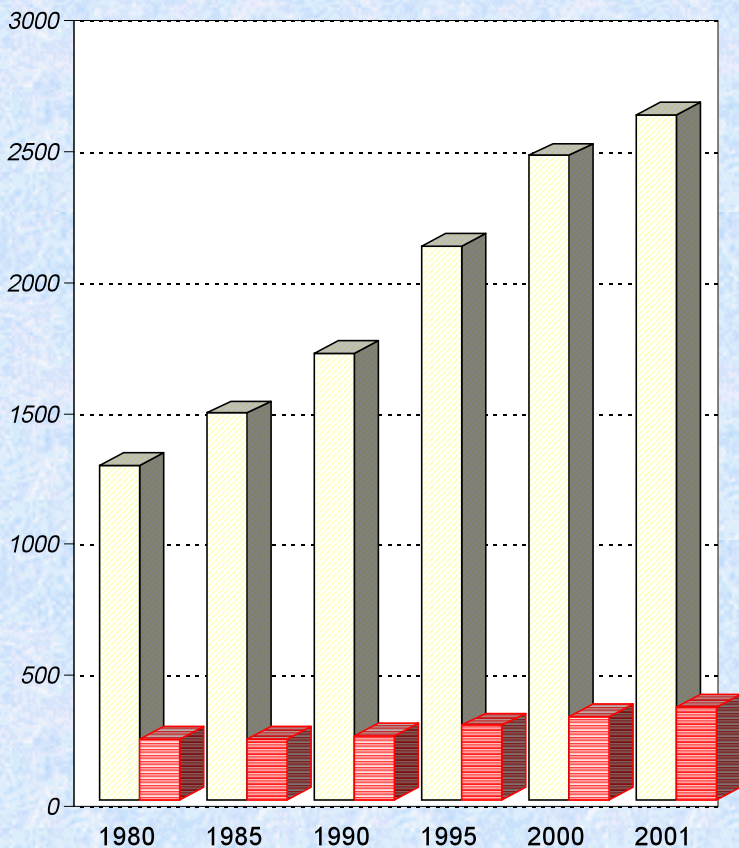
5. Регистрирани заболявания от злокачествени новообразувания през 2001 г.

<i>Локализация</i>	<i>Всичко</i>	<i>в т.ч.: новоот- крити</i>	<i>Всичко</i>	<i>в т.ч.: новоот- крити</i>
	<i>Брой</i>		<i>На 100 000 от населението</i>	
Общо	207185	28191	2618.2	356.2
Устни, устна кухина и фаринкс	9873	804	124.8	10.2
в т.ч.: устни	6627	218	83.7	2.8
Храносмилателни органи и перитонеум	28609	7260	361.5	91.7
в т.ч.: стомах	5521	1723	69.8	21.8
дебело черво, ректум, ректосигмоидна област и анус	18618	3606	235.3	45.6
Дихателна система	13942	4206	176.2	53.2
в т.ч.: трахея, бронхи, бял дроб	8939	3540	113.0	44.7
Кости, съединителна тъкан, кожа и млечни жлези	87501	6677	1105.7	84.4
в т.ч.: меланом и други злока- чествени новообразува- ния на кожата	49331	3100	623.4	39.2
женска гърда	35127	3332	865.3 ¹⁾	82.1 ¹⁾
Пикочо-полови органи	51129	6084	646.1	76.9
в т.ч.: маточна шийка	11255	1082	277.2 ¹⁾	26.7 ¹⁾
тяло на матката	13732	1069	338.3 ¹⁾	26.3 ¹⁾
яйчник и други прида- тъци на матката	5775	748	142.3 ¹⁾	18.4 ¹⁾
простата	6426	1260	166.7 ²⁾	32.7 ²⁾
пикочен мехур	6982	1038	88.2	13.1

¹⁾ На 100 000 жени

²⁾ На 100 000 мъже

Регистрирани заболявания от злокачествени новообразувания



Общо

Новооткрити

6. Изписани от стационарите на лечебните заведения¹⁾ по възраст²⁾ на болелите

Година	Общо	Възраст (в навършени години)		Общо	Възраст (в навършени години)	
		0-17	18+		0-17	18+
	Брой			На 100 от населението		
1970	1040201	234590	805611	12.3	12.1	12.3
1975	1207819	264017	943802	13.8	13.8	13.9
1980	1430919	265481	1165438	16.1	13.5	16.9
1985	1567621	285761	1281860	17.5	14.8	18.2
1989	1596828	284732	1312096	18.0	15.4	18.7
1990	1513344	268383	1244961	17.4	15.1	17.9
1993	1341172	230404	1110768	15.8	14.5	16.1
1994	1267554	222718	1044836	15.0	14.4	15.2
1995	1263414	219520	1043894	15.0	14.6	15.1
1999	1091409	199215	892194	13.3	12.0	13.6
2000	1159674	192866	966808	14.2	12.0	14.8
2001	1164249	194183	970066	14.7	12.8	15.2

¹⁾ До 1999 г. – само от заведенията от общ тип.

²⁾ До 1996 г. възрастовите групи са 0–14 г. и 15+ години.

7. Изписани от стационарите на лечебните заведения по класове болести през 2001 г.

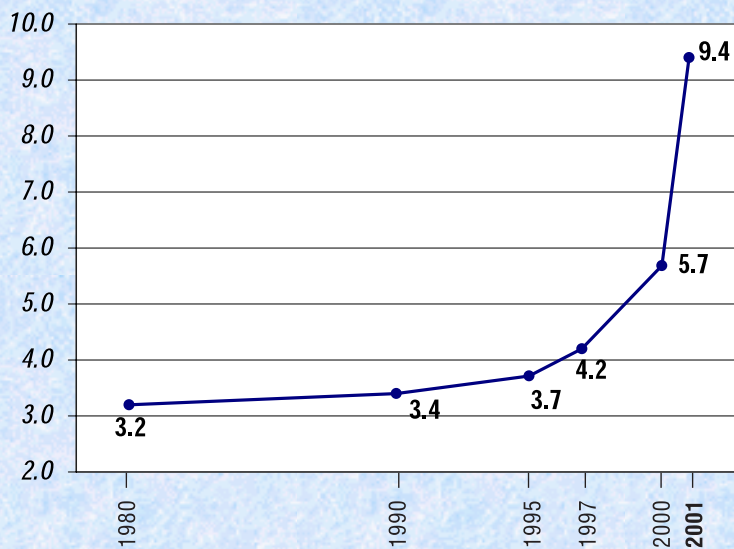
№ на класа	Класове болести	Брой	На 100 от населението	Относителен дял (в %)
	Общо	1164249	14.7	100.0
I.	Инфекциозни болести и паразитози	44732	0.6	3.8
II.	Новообразувания	105798	1.3	9.1
III.	Болести на ендокринните жлези, на храненето, на обмяната и разстройства на имунитета	36062	0.5	3.1
IV.	Болести на кръвта и кръвотворните органи	12374	0.2	1.1
V.	Психични разстройства	40989	0.5	3.5
VI.	Болести на нервната система и сетивните органи	71553	0.9	6.2
VII.	Болести на органите на кръвообращението	159330	2.0	13.7
VIII.	Болести на дихателната ситема	160426	2.0	13.8
IX.	Болести на храносмилателната система	99470	1.3	8.6
X.	Болести на пикочо-половата система	91297	1.1	7.8
XI.	Усложнения на бременността, раждането и следродовия период	149214	1.9	12.8
XII.	Болести на кожата и подкожната тъкан	24435	0.3	2.1
XIII.	Болести на костно-мускулната система и съединителната тъкан	58428	0.7	5.0
XIV.	Вродени аномалии	7256	0.1	0.6
XV.	Някои състояния, възникващи през перинаталния период	15514	0.2	1.3
XVI.	Симптоми, признаци и недобре определени състояния	3750	0.0	0.3
XVII.	Травми и отравяния	83621	1.1	7.2

8. Първична инвалидност

Година	Брой на признатите за инвалиди	На 1000 население	Относителен дял на инвалидизираните според % загубена работоспособност		
			над 90%	71%ñ90%	50%ñ70%
1980	28902	3.2	12.9	37.1	50.0
1990	29592	3.4	27.7	32.6	39.7
1995	31424	3.7	34.2	36.8	29.0
2000 ¹⁾	46782	5.7	40.6	38.1	21.2
2001 ¹⁾	75576	9.4	38.9	41.5	19.6

¹⁾ Включени са само лицата, на които е призната над 50% загуба на работоспособност.

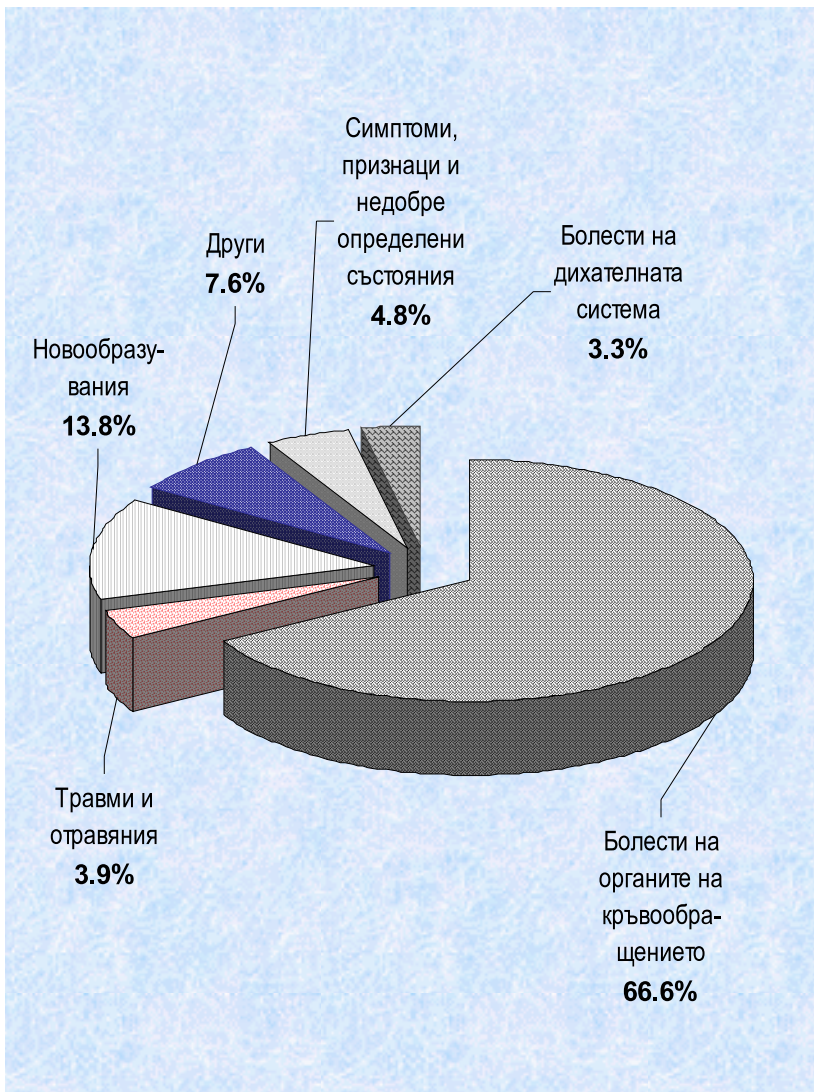
(на 1000 население)



9. Смъртност по причини през 2001 г.

<i>Причини за смърт</i>	<i>Брой</i>	<i>На 100 000 от населението</i>	<i>Относителен дял (%)</i>
Общо	112368	1420.0	100.0
Инфекциозни болести и паразитози	687	8.7	0.6
Новообразувания	15513	196.0	13.8
Болести на ендокринните жлези, на храненето и на обмяната и разстройствата на имунитета	2009	25.4	1.8
Болести на кръвта и кръвотворните органи	163	2.1	0.2
Психични разстройства	228	2.9	0.2
Болести на нервната система и сетивните органи	893	11.3	0.8
Болести на органите на кръвообращението	74866	946.1	66.6
Болести на дихателната система	3696	46.7	3.3
Болести на храносмилателната система	2942	37.2	2.6
Болести на пикочо-половата система	1029	13.0	0.9
Усложнения на бременността, раждането и следродовия период	13	0.2	0.0
Болести на кожата и подкожната тъкан	32	0.4	0.0
Болести на костно-мускулната система и съединителната тъкан	36	0.5	0.0
Вродени аномалии	273	3.4	0.2
Някои състояния, възникващи през перинаталния период	288	3.6	0.3
Симптоми, признаци и недобре определени състояния	5329	67.3	4.8
Травми и отравяния	4371	55.2	3.9

Смъртност по причини през 2001 г.



III. ЗДРАВНА МРЕЖА

1. Здравна мрежа и леглови фонд през 2001 г.

<i>Видове заведения</i>	<i>Брой</i>	<i>Легла</i>
Лечебни заведения за болнична помощ ѝ всичко	244	52712
Многопрофилни болници	127	36087
Многопрофилна болница за активно лечение	124	35812
Многопрофилна болница за долекуване, прод. лечение и рехабилитация	3	275
Специализирани болници	73	10995
Специализирана болница за активно лечение	29	4666
Специализирана болница за долекуване и продължително лечение	12	1017
Специализирана болница за долекуване, прод. лечение и рехабилитация	7	701
Специализирана болница за рехабилитация	25	4611
Психиатрични болници	11	3075
Други	2	120
Болници към други ведомства	11	2035
Частни заведения	20	400
Лечебни заведения за извънболнична помощ		
Медицински център	328	116
Стоматологичен център	70	-
Медико-стоматологичен център	26	13
Диагностично-консултативен център	104	103
Самостоятелни медико-диагностични и медико-технически лаборатории	592	-
Лечебни заведения за ИБП към други ведомства	70	135
Други лечебни и здравни заведения		
Диспансери	49	4272
За белодробни болести	13	822
За кожно-венерологични болести	12	305
За онкологични болести	12	1541
За психиатрични болести	12	1604
Центрове за спешна медицинска помощ	28	-
Самостоятелни центрове за трансфузионна хематология	4	-
Дом за медико-социални грижи за деца	32	-
Хосписи	32	-
Национални центрове без легла	6	-
Районни центрове по здравеопазване	28	-
Хигиенно-епидемиологични инспекции	29	-
Санаториални заведения	4	1200

2. Легла в болничните лечебни заведения на 31.XII.2001 г. по видове

Видове легла	Брой на леглата	Относи- телен дял (в %)	Осигуре- ност на 10000 от наследо- ването
Общо*	52712		66.8
Терапевтични	5639	10.8	7.1
Ендокринологични	715	1.4	0.9
Ревматологични	177	0.3	0.2
Кардиологични	1485	2.9	1.9
Нефрологични	523	1.0	0.7
Хематологични	305	0.6	0.4
Гастроентерологични	840	1.6	1.1
Пневмофтизиатрични	2716	5.2	3.4
Хирургични	5693	11.0	7.2
Ортопедотравматологични	1963	3.8	2.5
Неврохирургични	505	1.0	0.6
Урологични	1100	2.1	1.4
Гинекологични	2112	4.1	2.7
Родилни	1813	3.5	2.3
Патологична бременност	930	1.8	1.2
Неонатологични	1165	2.2	1.5
Педиатрични	2834	5.5	3.6
Микрopedиатрични	533	1.0	0.7
За хипотроф., увредени и недоносени деца	126	0.2	0.2
Онкологични	498	1.0	0.6
Инфекциозни	1684	3.2	2.1
Офталмологични	963	1.8	1.2
Оториноларингологични	871	1.7	1.1
Дерматовенерологични	498	1.0	0.6
Неврологични	3211	6.2	4.1
Психиатрични	4007	7.7	5.1
Физиотерапевтични и рехабилитационни	5978	11.5	7.6
Анестезиология, реанимация и интензивно лечение	2116	4.1	2.7
Други специализирани	309	0.6	0.4
Домашен стационар	55	0.1	0.1
Дневен стационар	593	1.1	0.8

* Включително 755 легла от заведенията на други ведомства, неразпределени по видове.

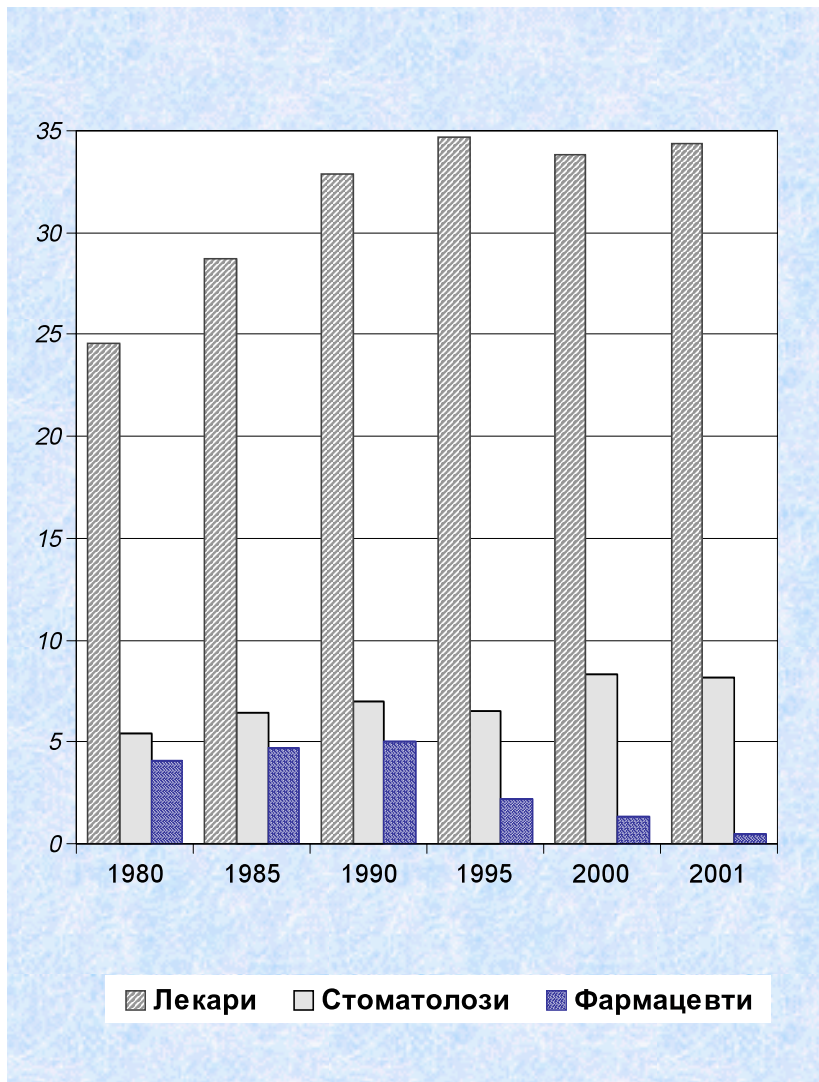
IV. МЕДИЦИНСКИ ПЕРСОНАЛ

1. Медицински персонал

	1980	1990	1995	2000	2001
Брой					
Лекари	21796	28497	29069	27526	27186
Стоматолози	4839	6109	5481	6778	6482
Фармацевти	3648	4366	1882	1020	391
Персонал със средно медицинско образование и със степен "специалист"	77532	88387	81763	49840	46423
в т. ч.:					
фелдшери	7355	7617	6885	3158	2334
акушерки	7897	7544	6652	4131	3518
медицински сестри	45449	53810	51035	31479	29769
лаборанти (клинични и рентгенови)	6757	7604	7384	5964	6180
зъботехници	2342	2858	2669	1305	1222
помощник-фармацевти	4057	4089	2319	658	262
друг среден медицински персонал	3675	4865	4819	3145	3138
На 10000 от населението					
Лекари	24.6	32.9	34.7	33.8	34.4
Стоматолози	5.4	7.0	6.5	8.3	8.2
Фармацевти	4.1	5.0	2.2	1.3	0.5
Среден и полувисш медицински персонал	87.3	102.0	97.5	61.2	58.7
Население на:					
един лекар	407	304	288	296	290
един стоматолог	1834	1419	1530	1202	1217

Медицински персонал

(на 10 000 от населението)



2. Лекарите по специалности

Видове специалности	1985		1990		2000		2001	
	<i>брой</i>	<i>на 10000 от населението</i>	<i>брой</i>	<i>на 10000 от населението</i>	<i>брой</i>	<i>на 10000 от населението</i>	<i>брой</i>	<i>на 10000 от населението</i>
Лекари-всичко¹⁾	25665	28.7	28497	32.9	27526	33.8	27186	34.4
В т.ч.:								
интернисти ²⁾	6575	7.3	7428	8.6	4724	5.8	4202	5.3
хирурзи ³⁾	2353	2.6	2606	3.0	2927	3.6	2832	3.6
акушер-гинеколози	1497	1.7	1661	1.9	1528	1.9	1345	1.7
педиатри	3459	3.9	3999	4.6	1683	2.1	1513	1.9
офтальмолози	636	0.7	704	0.8	716	0.9	634	0.8
оториноларинголози	584	0.7	674	0.8	637	0.8	549	0.7
невролози	1038	1.2	1188	1.4	1229	1.5	1157	1.5
психиатри	596	0.7	693	0.8	750	0.9	646	0.8
пневмофтизиатри	593	0.7	617	0.7	606	0.7	543	0.7
дерматовенеролози	440	0.5	493	0.6	498	0.6	524	0.7
рентгенолози	763	0.9	822	0.9	815	1.0	798	1.0
физиотерапевти	498	0.6	611	0.7	460	0.6	439	0.6
лабораторни лекари	471	0.5	496	0.5	598	0.7	560	0.7

¹⁾ Лекарите-онколози са включени към съответна основна специалност – интернисти, хирурзи и пр.

²⁾ Включени са и инфекционистите.

³⁾ Включително ортопедотравматолози, неврохирурзи и уролози.

V. ДЕЙНОСТ НА ЛЕЧЕБНИТЕ ЗАВЕДЕНИЯ

1. Дейност на стационарите на лечебните заведения през 2001 г.

<i>Видове заведения</i>	<i>Легла средно-годишен брой</i>	<i>Постъпили болни</i>	<i>Изписани болни</i>	<i>Умрели</i>
Лечебни заведения за болнична помощ ѝ всичко	51442	1149798	1133425	21306
Многопрофилни болници	35870	917138	901780	19467
Многопрофилна болница за активно лечение	35601	912247	896898	19452
Многопрофилна болница за долекуване, продължително лечение и рехабилитация	269	4891	4882	15
Специализирани болници	10864	183998	183434	1222
Специализирана болница за активно лечение	4503	94791	94051	1039
Специализирана болница за долекуване и продължително лечение	1011	11649	11677	96
Специализирана болница за долекуване, прод. лечение и рехабилитация	824	7771	7752	83
Специализирана болница за рехабилитация	4526	69787	69954	4
Психиатрични болници	3075	9337	9368	146
Други болнични заведения	150	2506	2538	16
Болници към други ведомства	1137	30808	30309	453
Частни заведения за болнична помощ	346	6011	5996	2
Диспансери	4142	62369	62543	382
За белодробни болести	822	8249	8170	156
За кожно-венерологични болести	262	4191	4190	2
За онкологични болести	1492	36352	36443	195
За психиатрични болести	1566	13577	13740	29

(продължение и край)

<i>Видове заведения</i>	<i>Проведени леглодни</i>	<i>Използваемост на леглата (дни)</i>	<i>Оборот на леглата</i>	<i>Среден престой на 1 лекуван болен (дни)</i>	<i>Леталитет (%)</i>
Лечебни заведения за болнична помощ ъ всички	12073925	235	23	10.3	1.9
Многопрофилни болници	8652181	241	26	9.3	2.1
Многопрофилна болница за активно лечение	8574004	241	26	9.2	2.1
Многопрофилна болница за долекуване, продължително лечение и рехабилитация	78177	291	18	15.9	0.3
Специализирани болници	2282993	210	17	12.2	0.7
Специализирана болница за активно лечение	965518	214	21	10.0	1.1
Специализирана болница за долекуване и продължително лечение	224353	222	12	18.7	0.8
Специализирана болница за долекуване, прод. лечение и рехабилитация	160623	195	10	20.1	1.1
Специализирана болница за рехабилитация	932499	206	16	13.3	0.0
Психиатрични болници	826873	269	4	71.0	1.5
Други болнични заведения	22067	147	17	8.6	0.6
Болници към други ведомства	270612	238	27	8.7	1.5
Частни заведения за болнична помощ	19199	55	17	3.2	0.0
Диспансери	1174579	284	16	18.2	0.6
За белодробни болести	227057	276	11	25.9	1.9
За кожно-венерологични болести	58606	224	16	13.8	0.1
За онкологични болести	437557	293	25	11.9	0.5
За психиатрични болести	451359	288	9	30.9	0.2

2. Използваемост, оборот на леглата и среден престой на лекуван болен в болничните лечебни заведения през 2001 г.* по видове легла

<i>Видове легла</i>	<i>Използваемост (дни)</i>	<i>Оборот</i>	<i>Среден престой (дни)</i>
Общо*	235	23	10.3
Терапевтични	244	25	10.0
Ендокринологични	242	26	9.2
Ревматологични	253	17	14.7
Кардиологични	269	30	9.1
Нефрологични	274	26	10.5
Хематологични	264	25	10.6
Гастроентерологични	264	26	10.0
Пневмофтизиатрични	247	10	23.6
Хирургични	228	30	7.5
Ортопедотравматологични	245	25	9.9
Неврохирургични	280	31	9.1
Урологични	259	29	9.0
Гинекологични	184	40	4.6
Родилни	211	46	4.6
Патологична бременност	264	40	6.6
Неонатологични	231	41	5.6
Педиатрични	225	29	7.8
Микрopedиатрични	225	30	7.5
За хипотроф., увредени и недоносени деца	314	9	35.3
Онкологични	302	27	11.0
Инфекциозни	165	18	9.0
Офталмологични	181	34	5.3
Оториноларингологични	214	34	6.2
Дерматовенерологични	207	16	12.6
Неврологични	247	20	12.3
Психиатрични	276	6	49.6
Физиотерапевтични и рехабилитационни	213	15	14.1
Анестезиология, реанимация и интензивно лечение	218	46	4.7
Други специализирани	199	46	4.3
Домашен стационар	136	67	2.0
Дневен стационар	329	21	16.0

* Не са включени диспансерите

3. Регистрирани аборти в лечебните заведения

(Брой)

	1980	1990	1995	2000	2001
Общо	156056	144644	97092	61378	51165
от общия брой на абортите:					
по медицински показания	3830	4352	4073	2567	2638
спонтанни	15787	12601	9851	10626	9826
криминални	180	91	69	29	19
по желание	136259	127600	83099	48156	38682

4. Изпълнени повиквания и обслужени лица от центрoвете за спешна медицинска помощ

	2000		2001	
	Брой	Относителен дял (в проценти)	Брой	Относителен дял (в проценти)
Изпълнени повиквания ѝ всичко	901622	100.0	830798	100.0
от тях:				
за спешна медицинска помощ	585034	64.9	578025	69.6
за неотложна медицинска помощ	191887	21.3	130228	15.7
за санитарен транспорт	124701	13.8	122545	14.7
Обслужени лица ѝ всичко	913783	x	851483	x

VI. ПРЕГЛЕДИ ПО ОБЛАСТИ

1. Население на 31. XII. 2001 г.

<i>Области</i>	<i>Общо</i>	<i>Мъже</i>	<i>Жени</i>	<i>В градовете</i>	<i>В селата</i>
Брой					
България	7891095	3841163	4049932	5473018	2418077
Благоевград	339790	167696	172094	193310	146480
Бургас	422458	206619	215839	299016	123442
Варна	461174	225273	235901	366895	94279
В. Търново	291121	140654	150467	190236	100885
Видин	128050	61899	66151	76674	51376
Враца	223358	109462	113896	127214	96144
Габрово	142850	69120	73730	113434	29416
Добрич	213325	104987	108338	142354	70971
Кърджали	163341	81355	81986	65523	97818
Кюстендил	160702	78447	82255	106386	54316
Ловеч	167931	82397	85534	102253	65678
Монтана	179741	87739	92002	110096	69645
Пазарджик	308719	151956	156763	178042	130677
Перник	148251	72307	75944	113017	35234
Плевен	325531	159839	165692	210230	115301
Пловдив	714779	345720	369059	512967	201812
Разград	144818	71098	73720	68226	76592
Русе	266894	129950	136944	185329	81565
Силистра	140784	70022	70762	63087	77697
Сливен	217226	106439	110787	144166	73060
Смолян	138802	67650	71152	72592	66210
София-столица	1178579	558684	619895	1124305	54274
София	270459	132996	137463	159219	111240
Ст. Загора	368771	180173	188598	253595	115176
Търговище	140860	69278	71582	72101	68759
Хасково	275183	134350	140833	194342	80841
Шумен	203383	99223	104160	126309	77074
Ямбол	154215	75830	78385	102100	52115

(продължение и край)

<i>Области</i>	<i>Общо</i>	<i>Мъже</i>	<i>Жени</i>	<i>В градовете</i>	<i>В селата</i>
Относителен дял (%)					
България	100.0	48.7	51.3	69.4	30.6
Благоевград	100.0	49.4	50.6	56.9	43.1
Бургас	100.0	48.9	51.1	70.8	29.2
Варна	100.0	48.8	51.2	79.6	20.4
В. Търново	100.0	48.3	51.7	65.3	34.7
Видин	100.0	48.3	51.7	59.9	40.1
Враца	100.0	49.0	51.0	57.0	43.0
Габрово	100.0	48.4	51.6	79.4	20.6
Добрич	100.0	49.2	50.8	66.7	33.3
Кърджали	100.0	49.8	50.2	40.1	59.9
Кюстендил	100.0	48.8	51.2	66.2	33.8
Ловеч	100.0	49.1	50.9	60.9	39.1
Монтана	100.0	48.8	51.2	61.3	38.7
Пазарджик	100.0	49.2	50.8	57.7	42.3
Перник	100.0	48.8	51.2	76.2	23.8
Плевен	100.0	49.1	50.9	64.6	35.4
Пловдив	100.0	48.4	51.6	71.8	28.2
Разград	100.0	49.1	50.9	47.1	52.9
Русе	100.0	48.7	51.3	69.4	30.6
Силистра	100.0	49.7	50.3	44.8	55.2
Сливен	100.0	49.0	51.0	66.4	33.6
Смолян	100.0	48.7	51.3	52.3	47.7
София-столица	100.0	47.4	52.6	95.4	4.6
София	100.0	49.2	50.8	58.9	41.1
Ст. Загора	100.0	48.9	51.1	68.8	31.2
Търговище	100.0	49.2	50.8	51.2	48.8
Хасково	100.0	48.8	51.2	70.6	29.4
Шумен	100.0	48.8	51.2	62.1	37.9
Ямбол	100.0	49.2	50.8	66.2	33.8

2. Живородени през 2001 г.

Области	Общо	В градо- вете	В селата	Общо	В градо- вете	В селата
	Брой			На 1000 от населението		
ОБЩО	68180	48567	19613	8.6	8.9	8.1
Благоевград	3036	1800	1236	8.9	9.3	8.4
Бургас	3969	2752	1217	9.4	9.2	9.8
Варна	4465	3598	867	9.7	9.8	9.2
В. Търново	2178	1468	710	7.4	7.7	7.0
Видин	958	687	271	7.4	8.9	5.2
Враца	1899	1153	746	8.4	9.0	7.7
Габрово	1019	849	170	7.1	7.5	5.7
Добрич	1903	1221	682	8.9	8.5	9.6
Кърджали	1788	690	1098	10.9	10.6	11.2
Кюстендил	1154	897	257	7.1	8.4	4.7
Ловеч	1451	948	503	8.6	9.2	7.6
Монтана	1421	968	453	7.9	8.8	6.4
Пазарджик	2819	1666	1153	9.1	9.3	8.8
Перник	991	875	116	6.7	7.7	3.3
Плевен	2581	1706	875	7.9	8.1	7.5
Пловдив	6239	4757	1482	8.7	9.3	7.3
Разград	1365	597	768	9.4	8.7	10.0
Русе	1975	1429	546	7.4	7.7	6.6
Силистра	1188	462	726	8.4	7.3	9.3
Сливен	2571	1653	918	11.8	11.4	12.5
Смолян	947	523	424	6.8	7.2	6.3
София-столица	10052	9675	377	8.6	8.6	7.0
София	2135	1407	728	7.9	8.8	6.5
Ст. Загора	3250	2276	974	8.8	9.0	8.4
Търговище	1302	675	627	9.2	9.3	9.1
Хасково	2311	1775	536	8.4	9.1	6.6
Шумен	1988	1174	814	9.7	9.3	10.5
Ямбол	1225	886	339	7.9	8.6	6.4

3. Умрели през 2001 г.

Области	Общо	В градо- вете	В селата	Общо	В градо- вете	В селата
	Брой			На 1000 от населението		
ОБЩО	112368	62778	49590	14.2	11.5	20.4
Благоевград	3584	1776	1808	10.5	9.2	12.3
Бургас	5507	3326	2181	13.0	11.1	17.6
Варна	5723	3982	1741	12.4	10.8	18.4
В. Търново	4653	2048	2605	15.9	10.7	25.6
Видин	2691	883	1808	20.8	11.4	34.6
Враца	3884	1413	2471	17.3	11.1	25.4
Габрово	2356	1373	983	16.4	12.1	32.8
Добрич	2871	1473	1398	13.4	10.3	19.6
Кърджали	1759	549	1210	10.8	8.4	12.3
Кюстендил	2679	1375	1304	16.6	12.9	23.6
Ловеч	3049	1281	1768	18.0	12.5	26.6
Монтана	3596	1337	2259	19.9	12.1	32.0
Пазарджик	3964	1944	2020	12.8	10.9	15.4
Перник	2353	1434	919	15.8	12.6	25.9
Плевен	5559	2589	2970	17.0	12.2	25.5
Пловдив	9379	5647	3732	13.1	11.0	18.4
Разград	2155	859	1296	14.8	12.5	16.9
Русе	4121	2302	1819	15.4	12.4	22.1
Силистра	2153	782	1371	15.2	12.3	17.6
Сливен	2963	1590	1373	13.6	11.0	18.7
Смолян	1546	667	879	11.1	9.2	13.2
София-столица	14814	13975	839	12.6	12.5	15.6
София	4246	1852	2394	15.6	11.6	21.3
Ст. Загора	5352	2744	2608	14.5	10.8	22.4
Търговище	2103	822	1281	14.9	11.4	18.5
Хасково	4195	2222	1973	15.2	11.4	24.1
Шумен	2723	1411	1312	13.4	11.1	17.0
Ямбол	2390	1122	1268	15.4	10.9	24.0

4. Естествен прираст на населението през 2001 г.

Области	Общо	В градо- вете	В селата	Общо	В градо- вете	В селата
	Брой			На 1000 от населението		
ОБЩО	-44188	-14211	-29977	-5.6	-2.6	-12.3
Благоевград	-548	24	-572	-1.6	0.1	-3.9
Бургас	-1538	-574	-964	-3.6	-1.9	-7.8
Варна	-1258	-384	-874	-2.7	-1.0	-9.2
В. Търново	-2475	-580	-1895	-8.5	-3.0	-18.6
Видин	-1733	-196	-1537	-13.4	-2.5	-29.4
Враца	-1985	-260	-1725	-8.9	-2.1	-17.7
Габрово	-1337	-524	-813	-9.3	-4.6	-27.1
Добрич	-968	-252	-716	-4.5	-1.8	-10.0
Кърджали	29	141	-112	0.1	2.2	-1.1
Кюстендил	-1525	-478	-1047	-9.5	-4.5	-18.9
Ловеч	-1598	-333	-1265	-9.4	-3.3	-19.0
Монтана	-2175	-369	-1806	-12.0	-3.3	-25.6
Пазарджик	-1145	-278	-867	-3.7	-1.6	-6.6
Перник	-1362	-559	-803	-9.1	-4.9	-22.6
Плевен	-2978	-883	-2095	-9.1	-4.1	-18.0
Пловдив	-3140	-890	-2250	-4.4	-1.7	-11.1
Разград	-790	-262	-528	-5.4	-3.8	-6.9
Русе	-2146	-873	-1273	-8.0	-4.7	-15.5
Силистра	-965	-320	-645	-6.8	-5.0	-8.3
Сливен	-392	63	-455	-1.8	0.4	-6.2
Смолян	-599	-144	-455	-4.3	-2.0	-6.9
София-столица	-4762	-4300	-462	-4.0	-3.9	-8.6
София	-2111	-445	-1666	-7.7	-2.8	-14.8
Ст. Загора	-2102	-468	-1634	-5.7	-1.8	-14.0
Търговище	-801	-147	-654	-5.7	-2.1	-9.4
Хасково	-1884	-447	-1437	-6.8	-2.3	-17.5
Шумен	-735	-237	-498	-3.7	-1.8	-6.5
Ямбол	-1165	-236	-929	-7.5	-2.3	-17.6

5. Умрели деца на възраст до 1 година през 2001 г.

Области	Общо	В градо- вете	В селата	Общо	В градо- вете	В селата
	Брой			На 1000 живородени		
ОБЩО	982	625	357	14.4	12.9	18.2
Благоевград	37	24	13	12.2	13.3	10.5
Бургас	63	35	28	15.9	12.7	23.0
Варна	73	50	23	16.3	13.9	26.5
В. Търново	33	19	14	15.2	12.9	19.7
Видин	13	8	5	13.6	11.6	18.5
Враца	27	19	8	14.2	16.5	10.7
Габрово	12	11	1	11.8	13.0	5.9
Добрич	41	25	16	21.5	20.5	23.5
Кърджали	26	8	18	14.5	11.6	16.4
Кюстендил	12	11	1	10.4	12.3	3.9
Ловеч	19	14	5	13.1	14.8	9.9
Монтана	33	21	12	23.2	21.7	26.5
Пазарджик	48	31	17	17.0	18.6	14.7
Перник	10	7	3	10.1	8.0	25.9
Плевен	31	21	10	12.0	12.3	11.4
Пловдив	71	47	24	11.4	9.9	16.2
Разград	30	6	24	22.0	10.1	31.3
Русе	25	19	6	12.7	13.3	11.0
Силистра	17	5	12	14.3	10.8	16.5
Сливен	76	43	33	29.6	26.0	35.9
Смолян	8	2	6	8.4	3.8	14.2
София-столица	76	72	4	7.6	7.4	10.6
София	19	9	10	8.9	6.4	13.7
Ст. Загора	57	37	20	17.5	16.3	20.5
Търговище	22	12	10	16.9	17.8	15.9
Хасково	35	28	7	15.1	15.8	13.1
Шумен	42	27	15	21.1	23.0	18.4
Ямбол	26	14	12	21.2	15.8	35.4

**6. Легла в болничните лечебни заведения
на 31.XII.2001 г.**

<i>Области</i>	<i>Брой</i>	<i>На 10000 население</i>
Общо*	52712	66.8
Благоевград	1734	51.0
Бургас	2347	55.6
Варна	2757	59.8
В. Търново	1739	59.7
Видин	703	54.9
Враца	1260	56.4
Габрово	1198	83.9
Добрич	1126	52.8
Кърджали	1023	62.6
Кюстендил	1190	74.1
Ловеч	1575	93.8
Монтана	1036	57.6
Пазарджик	1466	47.5
Перник	916	61.8
Плевен	1957	60.1
Пловдив	4637	64.9
Разград	715	49.4
Русе	1214	45.5
Силистра	704	50.0
Сливен	1111	51.1
Смолян	977	70.4
София-столица	10066	85.4
София	1851	68.4
Ст. Загора	3197	86.7
Търговище	921	65.4
Хасково	1490	54.1
Шумен	1110	54.6
Ямбол	657	42.6

* Включително леглата към други ведомства, които не са разпределени по области.

7. Медицински персонал в лечебните заведения през 2001 г.

Области	Лекари	Стоматолози	Персонал със средно мед. образование и със степен "специалист"	В това число:		
				Фелдшери	Акушерки	Мед. сестри
Брой						
Общо*	27186	6482	46423	2334	3518	29769
Благоевград	796	254	1487	92	99	1052
Бургас	1053	254	1892	163	135	1168
Варна	1817	356	2325	100	261	1401
В. Търново	844	191	1655	133	91	1151
Видин	395	109	755	90	68	436
Враца	685	108	1387	131	90	940
Габрово	480	121	982	84	67	628
Добрич	604	134	1071	64	95	680
Кърджали	378	84	687	46	82	442
Кюстендил	437	138	847	58	58	540
Ловеч	543	117	941	77	66	632
Монтана	464	96	823	70	57	506
Пазарджик	715	205	1154	50	82	736
Перник	461	126	663	19	53	434
Плевен	1157	206	1901	82	147	1239
Пловдив	2557	818	4139	55	301	2351
Разград	312	66	678	53	37	453
Русе	649	131	1301	112	86	834
Силистра	327	61	726	55	77	459
Сливен	566	132	966	50	63	636
Смолян	384	104	783	73	67	496
София-столица	6147	1630	9321	70	754	5985
София	910	151	1842	108	127	1270
Ст. Загора	1376	273	2434	102	161	1710
Търговище	345	65	719	48	59	442
Хасково	725	187	1409	82	158	895
Шумен	584	99	1190	79	87	832
Ямбол	385	99	729	52	68	459

* Включително персонала към други ведомства, който не е разпределен по области.

(продължение и край)

Области	Лекари	Стоматолози	Персонал със средно мед. образование и със степен "специалист"	В това число:		
				Фелдшери	Акушерки	Мед. сестри
На 10000 от населението						
Общо*	34.4	8.2	58.7	2.9	4.4	37.6
Благоевград	23.4	7.5	43.8	2.7	2.9	31.0
Бургас	24.9	6.0	44.8	3.9	3.2	27.6
Варна	39.4	7.7	50.4	2.2	5.7	30.4
В. Търново	29.0	6.6	56.8	4.6	3.1	39.5
Видин	30.8	8.5	59.0	7.0	5.3	34.0
Враца	30.7	4.8	62.1	5.9	4.0	42.1
Габрово	33.6	8.5	68.7	5.9	4.7	44.0
Добрич	28.3	6.3	50.2	3.0	4.5	31.9
Кърджали	23.1	5.1	42.1	2.8	5.0	27.1
Кюстендил	27.2	8.6	52.7	3.6	3.6	33.6
Ловеч	32.3	7.0	56.0	4.6	3.9	37.6
Монтана	25.8	5.3	45.8	3.9	3.2	28.2
Пазарджик	23.2	6.6	37.4	1.6	2.7	23.8
Перник	31.1	8.5	44.7	1.3	3.6	29.3
Плевен	35.5	6.3	58.4	2.5	4.5	38.1
Пловдив	35.8	11.4	57.9	0.8	4.2	32.9
Разград	21.5	4.6	46.8	3.7	2.6	31.3
Русе	24.3	4.9	48.7	4.2	3.2	31.2
Силистра	23.2	4.3	51.6	3.9	5.5	32.6
Сливен	26.1	6.1	44.5	2.3	2.9	29.3
Смолян	27.7	7.5	56.4	5.3	4.8	35.7
София- столица	52.2	13.8	79.1	0.6	6.4	50.8
София	33.6	5.6	68.1	4.0	4.7	47.0
Ст. Загора	37.3	7.4	66.0	2.8	4.4	46.4
Търговище	24.5	4.6	51.0	3.4	4.2	31.4
Хасково	26.3	6.8	51.2	3.0	5.7	32.5
Шумен	28.7	4.9	58.5	3.9	4.3	40.9
Ямбол	25.0	6.4	47.3	3.4	4.4	29.8

* Включително персонала към други ведомства.

VII. МЕЖДУНАРОДЕН ПРЕГЛЕД

1. Раждаемост, смъртност и естествен прираст

(на 1000 население)

Страни	Години	Раждаемост	Смъртност	Естествен прираст	Страни	Години	Раждаемост	Смъртност	Естествен прираст
Австрия	1980	12.0	12.2	-0.2	Норвегия	1980	12.5	10.1	2.4
	1985	11.6	11.9	-0.3		1985	12.3	10.7	1.6
	1990	11.7	10.7	1.0		1990	14.4	10.9	3.5
	1995	11.0	10.1	0.9		1995	13.8	10.4	3.5
	1998	10.1	9.7	0.4		1998	13.2	10.0	3.2
	1999	9.7	9.7	0.0		1999	13.3	10.1	3.2
	2000	9.7	9.5	0.2		2000	13.2	9.8	3.4
Белгия	1980	12.6	11.5	1.1	Полша	1980	19.5	9.8	9.7
	1985	11.6	11.3	0.2		1985	18.2	10.3	8.0
	1990	12.4	10.5	1.9		1990	14.3	10.2	4.1
	1995	11.4	10.5	1.0		1995	11.2	10.0	1.2
	1998	11.2	10.3	1.0		1998	10.2	9.7	0.5
	1999	11.1	10.3	0.8		1999	9.9	9.9	0.0
	2000	11.3	10.3	1.1		2000	9.8	9.5	0.3
България	1980	14.5	11.1	3.4	Германия	1980	Ö	Ö	Ö
	1985	13.3	12.0	1.3		1985	Ö	Ö	Ö
	1990	12.1	12.5	-0.4		1990	Ö	Ö	Ö
	1995	8.6	13.6	-5.0		1995	9.4	10.8	-1.5
	1998	7.9	14.3	-6.4		1998	9.6	10.4	-0.8
	1999	8.8	13.6	-4.8		1999	9.4	10.3	-0.9
	2000	9.0	14.1	-5.1		2000	9.2	10.1	-0.9
Великобритания	1980	13.4	11.7	1.6	Швейцария	1980	11.7	9.4	2.3
	1985	13.3	11.8	1.4		1985	11.5	9.2	2.3
	1990	13.9	11.1	2.7		1990	12.5	9.5	3.0
	1995	12.5	10.9	1.5		1995	11.7	9.0	2.7
	1998	12.1	10.6	1.5		1998	11.1	8.8	2.3
	1999	11.8	10.6	1.1		1999	11.0	8.7	2.2
	2000	11.4	10.2	1.2		2000	10.9	8.7	2.2
Холандия	1980	12.8	8.1	4.7	Румъния	1980	18.0	10.4	7.5
	1985	12.3	8.5	3.8		1985	15.8	10.9	4.9
	1990	13.2	8.6	4.6		1990	13.6	10.7	2.9
	1995	12.3	8.8	3.5		1995	10.4	12.0	-1.6
	1998	12.7	8.8	3.9		1998	10.5	12.0	-1.4
	1999	12.7	8.9	3.8		1999	10.4	11.8	-1.4
					2000	10.4	11.4	-0.9	

2. Детска смъртност

На 1000 живородени

<i>Страни</i>	<i>1980</i>	<i>1985</i>	<i>1990</i>	<i>1995</i>	<i>1996</i>	<i>1997</i>	<i>1998</i>	<i>1999</i>	<i>2000</i>
Австрия	14.3	11.2	7.8	5.4	5.1	4.7	4.9	4.3	4.8
Белгия	12.1	9.8	7.9	6.1	5.6	6.1	5.2	4.9	...
България	20.2	15.4	14.8	14.8	15.6	17.5	14.4	14.6	13.3
Великобритания	12.1	9.3	7.9	6.2	6.0	5.9	5.7	5.8	5.6
Гърция	17.9	14.1	9.7	8.1	7.2	6.3	6.7	6.1	...
Испания	12.3	8.9	7.6	5.5	6.0	5.5	4.8	4.5	...
Италия	14.6	10.5	8.2	6.1	6.0	5.5	5.4	5.2	4.6
Норвегия	8.1	8.5	6.9	4.0	4.0	4.1	4.0	3.9	3.8
Полша	21.3	18.5	16.0	13.6	12.2	10.2	9.5	8.8	8.1
Португалия	24.3	17.8	10.9	7.4	6.8	6.4	6.0	5.6	5.5
Румъния	29.3	25.6	26.9	21.2	22.3	22.0	20.5	18.5	18.6
Русия	22.0	20.8	17.6	18.2	17.5	17.3	16.5	16.9	15.5
Унгария	23.2	20.4	14.8	10.7	10.9	9.9	9.7	8.4	9.3
Франция	10.0	8.3	7.3	4.9	4.8	Ö	4.6	4.8	...
Германия	Ö	Ö	Ö	5.3	5.0	Ö	4.6	4.5	...
Чехия	16.9	12.5	10.8	7.7	6.0	5.9	5.2	4.6	4.1
Швейцария	9.1	6.9	6.8	5.0	4.7	4.8	4.8	4.6	5.0

3. Медицински персонал и болнични легла

На 100 000 население

<i>Страни</i>	<i>Години</i>	<i>Лекари</i>	<i>Години</i>	<i>Стомато- лози</i>	<i>Години</i>	<i>Легла</i>
Албания	1999	133.2	1999	8.7	1999	300.4
Австрия	2000	308.3	2000	47.8	2000	861.3
Белгия	2000	413.7	1998	68.3	1998	716.9
България	2001	343.5	2001	81.9	2001	658.4
Чехия	2000	336.9	2000	64.8	2000	854.9
Германия	2000	358.4	2000	76.8	1999	919.6
Дания	1999	283.5	1999	85.6	1999	434.2
Финландия	2000	307.3	2000	92.6	2000	753.6
Франция	2000	328.4	2000	68.6	1999	812.6
Гърция	1999	434.1	1999	114.4	1999	483.8
Унгария	1999	361.4	1999	57.8	2000	840.7
Ирландия	2000	249.2	2000	53.2	1999	359.2
Израел	2000	376.6	2000	113.8	2000	614.0
Италия	1999	567.2	2000	57.4	1998	500.7
Люксембург	2000	248.8	2000	64.3	1994	1100.3
Холандия	2000	322.2	2000	47.6	2000	486.9
Норвегия	2000	469.6	2000	114.9	1999	397.8
Полша	1999	226.4	1999	34.3	1999	580.9
Португалия	1999	317.9	1999	37.7	1998	400.6
Румъния	2000	188.9	2000	22.2	2000	743.6
Испания	2000	328.8	1998	41.0	1999	410.3
Русия	2000	419.3	2000	32.0	2000	1084.0
Швейцария	1999	336.3	1998	48.8	1998	635.6
Швеция	1997	310.9	1997	152.1	1997	522.0
Турция	1999	127.4	1999	21.9	2000	264.1
Великобритания	1993	163.9	1992	39.8	1997	416.9
Европа	2000	357.3	2000	50.4	2000	746.7



*За решаване на Вашите информационни проблеми в
медицината и здравеопазването се обръщайте към*

**Н а ц и о н а л е н ц е н т ъ р п о
з д р а в н а и н ф о р м а ц и я**

*Националният център по здравна информация
осъществява следните информационни дейности:*

- създава и поддържа информационни бази за здравно-демографското състояние на населението, ресурсите и дейностите на здравеопазването;*
- проучва информационните потребности на медицинската практика и тяхното документално осигуряване;*
- предоставя медико-статистическа информация за държавните органи;*
- изготвя специализирани анализи по проблеми на здравеопазването по заявка на заинтересованите организации;*
- разработва, разпространява и внедрява информационни технологии, продукти и системи;*
- оказва системна помощ, инсталиране и придружаване на програмни продукти;*
- подготвя кадри в областта на информатиката;*
- извършва предпечатна подготовка и печат.*

НАЦИОНАЛЕН ЦЕНТЪР ПО ЗДРАВНА ИНФОРМАЦИЯ

За справки, заявки или договори се обръщайте на адрес:

София 1431, бул. "Акад. Иван Гешов" 15

☎ 958 1932, 958 1933; факс 590 147;

e-mail:office@nchi.government.bg

Здравеопазване, Кратък статистически справочник за 2001 г.

ISSN 1310–2761

Издава *Национален център по здравна информация*
София, 2002 г.

Печат *Национален център по здравна информация*

Тираж 250