

Здравеопазване, Кратък статистически справочник за 2004 г.

ISSN 1310–2761

Издава *Национален център по здравна информация*
София, 2005 г.

Печат *Национален център по здравна информация*

Тираж 250

СЪДЪРЖАНИЕ

I. СЪСТОЯНИЕ И ДВИЖЕНИЕ НА НАСЕЛЕНИЕТО

1. Население на 31.XII.	5
2. Население на 31.XII.2004 г. по възраст	6
3. Възрастова структура на населението	7
4. Раждаемост, смъртност и естествен прираст	8
5. Раждания и аборти	10
6. Плодовитост по възраст на жените	10
7. Умрели деца на възраст до 1 година	11
8. Перинатална, неонатална и постнеонатална детска смъртност	11
9. Мъртвородени и умрели на възраст до 1 година	14
10. Смъртност по възрастови групи	15
11. Средна продължителност на живота	15

II. ЗАБОЛЕВАЕМОСТ И СМЪРТНОСТ ПО ПРИЧИНИ

1. Регистрирани заболявания в лечебните заведения по възраст на лицата	16
2. Регистрирани заболявания в лечебните заведения през 2004 г. по класове болести	17
3. Регистрирани заболявания от някои заразни болести, подлежащи на задължително съобщаване	19
4. Регистрирани заболявания от активна туберкулоза	20
5. Регистрирани заболявания от злокачествени новообразувания	21
6. Регистрирани заболявания от някои венерически и кожнозаразни болести	23
7. Болни под диспансерно наблюдение на психиатричните заведения, отделения и кабинети на 31.12. по вид на заболяването	23
8. Хоспитализирани случаи (изписани и умрели) в стационарите на лечебните заведения по възраст на болелите	24
9. Хоспитализирани случаи (изписани и умрели) в стационарите на лечебните заведения по класове болести през 2004 г.	25
10. Първично инвалидизирани лица над 16-годишна възраст	26
11. Първично инвалидизирани деца до 16-годишна възраст	27
12. Първично инвалидизирани лица над 16-годишна възраст по класове болести и тежест на инвалидност през 2004 г.	28
13. Първично инвалидизирани деца до 16-годишна възраст по класове болести и тежест на инвалидност през 2004 г.	29
14. Смъртност по причини през 2004 г.	30

III. ЗДРАВНА МРЕЖА

1. Здравна мрежа и леглови фонд през 2004 г. 32
2. Легла в лечебните заведения за болнична помощ на 31.XII.2004 г. по видове 34

IV. МЕДИЦИНСКИ ПЕРСОНАЛ

1. Медицински персонал 36
2. Лекари по специалности 38

V. ДЕЙНОСТ НА ЛЕЧЕБНИТЕ ЗАВЕДЕНИЯ

1. Дейност на стационарите на лечебните заведения през 2004 г. 39
2. Използваемост, оборот на леглата и среден престой на лекуван болен в лечебните заведения за болнична помощ през 2004 г. по видове легла 41
3. Извършени аборти в лечебните заведения през 2004 г. по възрастови групи и видове аборти 43
4. Извършени аборти в лечебните заведения 44
5. Изпълнени повиквания и обслужени лица от центровете за спешна медицинска помощ 44
6. Оперирани болни, напуснали стационарите на лечебните заведения през 2004 г. по вид на операциите 45

VI. ИКОНОМИЧЕСКИ ПОКАЗАТЕЛИ НА ЛЕЧЕБНИТЕ

- ЗАВЕДЕНИЯ ЗА 2004 г. 46**

VIü. ПРЕГЛЕД ПО ОБЛАСТИ

1. Население на 31.XII.2004 г. 47
2. Живородени през 2004 г. 49
3. Умрели през 2004 г. 50
4. Естествен прираст на населението през 2004 г. 51
5. Умрели деца на възраст до 1 година през 2004 г. 52
6. Легла в лечебните заведения за болнична помощ на 31.XII. 2004 г. 53
7. Медицински персонал през 2004 г. 54

VIüi. МЕЖДУНАРОДЕН ПРЕГЛЕД

1. Раждаемост, смъртност и естествен прираст 56
2. Детска смъртност 57
3. Медицински персонал и болнични легла 58

I. СЪСТОЯНИЕ И ДВИЖЕНИЕ НА НАСЕЛЕНИЕТО

1. Население на 31.XII.¹⁾

<i>Години</i>	<i>Общо</i>	<i>Мъже</i>	<i>Жени</i>	<i>В градовете</i>	<i>В селата</i>
Брой (хил.)					
1946	7029.3	3516.7	3512.6	1735.2	5294.1
1956	7613.7	3799.4	3814.3	2556.1	5057.6
1960	7905.5	3946.9	3958.6	3005.0	4900.5
1970	8514.9	4256.6	4258.3	4509.8	4005.1
1980	8876.6	4421.7	4454.9	5546.0	3330.6
1990	8669.3	4270.0	4399.3	5817.9	2851.4
1995	8384.7	4103.4	4281.3	5688.4	2696.3
2000	8149.5	3967.4	4182.1	5576.9	2572.6
2001	7891.1	3841.2	4049.9	5473.0	2418.1
2002	7845.9	3816.2	4029.7	5461.3	2384.6
2003	7801.3	3790.9	4010.4	5441.7	2359.6
2004	7761.0	3767.6	3993.4	5431.8	2329.2
Относителен дял (%)					
1946	100.0	50.0	50.0	24.7	75.3
1956	100.0	49.9	50.1	33.6	66.4
1960	100.0	49.9	50.1	38.0	62.0
1970	100.0	50.0	50.0	53.0	47.0
1980	100.0	49.8	50.2	62.5	37.5
1990	100.0	49.3	50.7	67.1	32.9
1995	100.0	48.9	51.1	67.8	32.2
2000	100.0	48.7	51.3	68.4	31.6
2001	100.0	48.7	51.3	69.4	30.6
2002	100.0	48.6	51.4	69.6	30.4
2003	100.0	48.6	51.4	69.8	30.2
2004	100.0	48.5	51.5	70.0	30.0

¹⁾ По данни на НСИ

2. Население на 31.XII.2004 г. по възраст¹⁾

(брой)

<i>Възраст (в навършени години)</i>	<i>Общо</i>	<i>Мъже</i>	<i>Жени</i>	<i>В градо- вете</i>	<i>В селата</i>
Общо	7761049	3767610	3993439	5431846	2329203
0–4	334020	171965	162055	239189	94831
5–9	320731	164562	156169	223230	97501
10–14	418460	214856	203604	292758	125702
15–19	519740	266061	253679	385969	133771
20–24	542364	278642	263722	419913	122451
25–29	583361	298638	284723	448708	134653
30–34	561154	285600	275554	424294	136860
35–39	525418	265381	260037	391902	133516
40–44	532333	266503	265830	396748	135585
45–49	547334	269940	277394	408233	139101
50–54	558688	270952	287736	410227	148461
55–59	548691	259962	288729	381746	166945
60–64	437938	200953	236985	271445	166493
65–69	402512	178139	224373	230701	171811
70 +	928305	375456	552849	506783	421522

¹⁾ По данни на НСИ

3. Възрастова¹⁾ структура на населението

(%)

Години	Общо	Възrastови групи		
		0-17	18-59	60+
Общо				
1970	100.0	22.7	62.4	14.9
1980	100.0	22.1	62.0	15.9
1990	100.0	20.1	60.3	19.6
1995	100.0	17.7	61.0	21.3
2000	100.0	19.5	58.7	21.8
2001	100.0	19.0	58.6	22.4
2002	100.0	18.6	58.9	22.5
2003	100.0	18.2	59.1	22.7
2004	100.0	17.8	59.4	22.8
В градовете				
1970	100.0	21.7	68.0	10.3
1980	100.0	22.9	66.0	11.1
1990	100.0	21.2	63.8	15.0
1995	100.0	18.2	65.1	16.7
2000	100.0	20.0	62.8	17.2
2001	100.0	19.6	62.4	18.0
2002	100.0	19.0	62.8	18.2
2003	100.0	18.5	63.1	18.4
2004	100.0	18.0	63.4	18.6
В селата				
1970	100.0	23.8	56.0	20.2
1980	100.0	20.8	55.4	23.8
1990	100.0	17.9	53.1	29.0
1995	100.0	16.5	52.3	31.2
2000	100.0	18.6	49.6	31.8
2001	100.0	17.7	50.0	32.3
2002	100.0	17.6	50.0	32.4
2003	100.0	17.5	50.0	32.5
2004	100.0	17.3	50.1	32.6

¹⁾ До 1996 г. възрастните групи са 0-14 г., 15-59 г. и 60+ г.

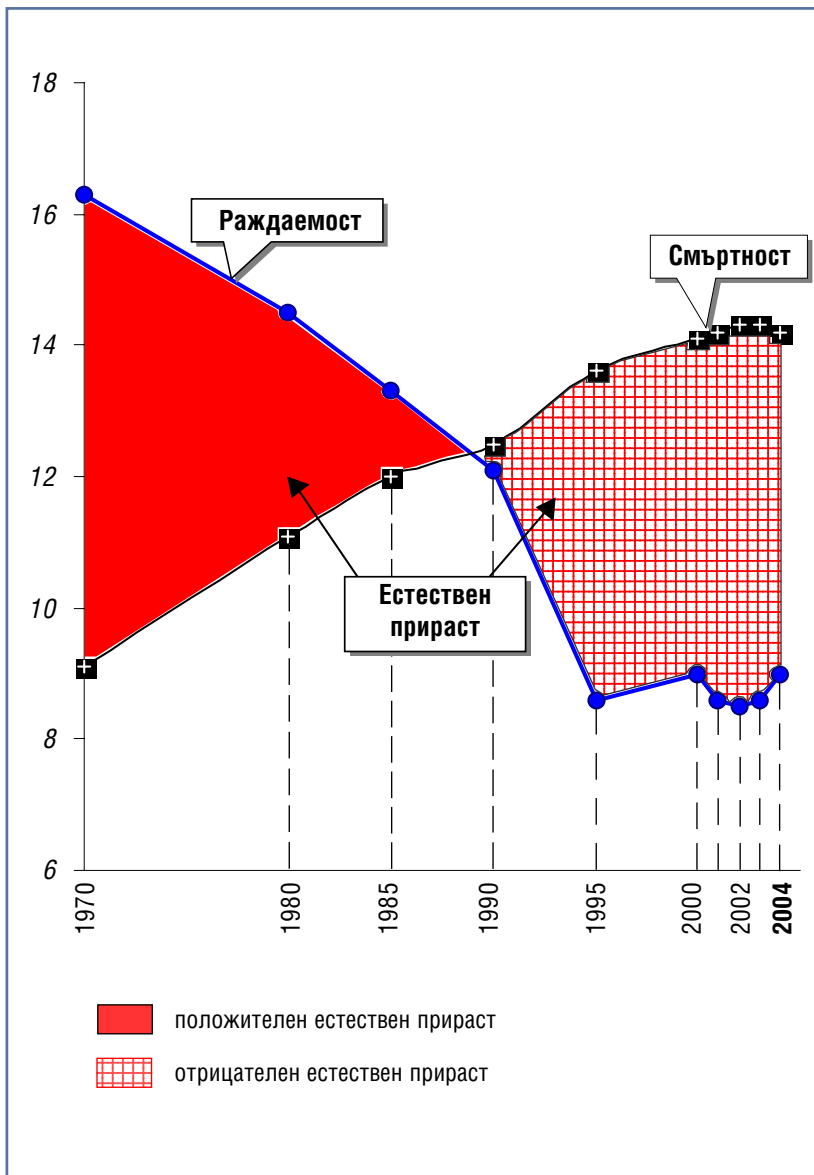
4. Раждаемост, смъртност и естествен прираст¹⁾

Години	Живоро- дени	Умрели	Естеств. прираст	Живоро- дени	Умрели	Естеств. прираст
	Брой			На 1000 население		
Общо						
1970	138745	77095	61650	16.3	9.1	7.2
1980	128190	97950	30240	14.5	11.1	3.4
1990	105180	108608	-3428	12.1	12.5	-0.4
1995	71967	114670	-42703	8.6	13.6	-5.0
2000	73679	115087	-41408	9.0	14.1	-5.1
2001	68180	112368	-44188	8.6	14.2	-5.6
2002	66499	112617	-46118	8.5	14.3	-5.8
2003	67359	111927	-44568	8.6	14.3	-5.7
2004	69886	110110	-40224	9.0	14.2	-5.2
В градовете						
1970	79809	30957	48852	18.0	7.0	11.0
1980	86664	45153	41511	15.7	8.2	7.5
1990	73940	55225	18715	12.6	9.4	3.2
1995	50405	60767	-10362	8.8	10.7	-1.9
2000	52789	64184	-11395	9.5	11.5	-2.0
2001	48567	62778	-14211	8.9	11.5	-2.6
2002	47779	63765	-15986	8.7	11.7	-3.0
2003	48597	64495	-15898	8.9	11.8	-2.9
2004	50390	64638	-14248	9.3	11.9	-2.6
В селата						
1970	58936	46138	12798	14.6	11.4	3.2
1980	41526	52797	-11271	12.4	15.7	-3.3
1990	31240	53383	-22143	10.9	18.6	-7.7
1995	21562	53903	-32341	8.0	19.9	-11.9
2000	20890	50903	-30013	8.1	19.6	-11.5
2001	19613	49590	-29977	8.1	20.4	-12.3
2002	18720	48852	-30132	7.8	20.3	-12.5
2003	18762	47432	-28680	7.9	20.1	-12.2
2004	19496	45472	-25976	8.3	19.4	-11.1

¹⁾ По данни на НСИ

Раждаемост, смъртност и естествен прираст

(на 1000 население)



5. Раждания и аборти

<i>Години</i>	<i>Раждания</i>	<i>Аборти</i>	<i>Раждания</i>	<i>Аборти</i>
	Брой		На 1000 жени от 15–49 г.	
1980	129176	156056	60.4	72.9
1990	105821	144644	49.2	67.2
1995	72425	97092	35.2	47.2
2000	74234	61378	37.0	30.6
2001	68680	51165	35.9	26.8
2002	67038	50824	35.2	26.7
2003	67908	48035	35.9	25.4
2004	70433	47223	37.4	25.0

6. Плодовитост по възраст на жените

(на 1000 жени от 15–49 г.)

<i>Възраст (в навърше- ни години)</i>	<i>1980</i>	<i>1990</i>	<i>1995</i>	<i>2000</i>	<i>2001</i>	<i>2002</i>	<i>2003</i>	<i>2004</i>
Общо	59.8	48.9	35.0	36.7	35.7	34.9	35.6	37.1
15–19	80.3	68.3	53.5	45.5	43.1	40.3	39.1	40.3
20–24	192.8	158.4	100.6	89.7	86.7	82.2	80.4	81.5
25–29	92.8	78.3	61.8	72.9	72.5	73.2	75.3	77.5
30–34	32.2	28.8	22.4	32.3	33.0	34.0	37.2	41.8
35–39	9.7	9.4	7.5	9.5	9.9	9.8	11.2	12.8
40–44	2.1	1.8	1.5	1.9	1.8	1.7	1.8	2.1
45–49	0.1	0.1	0.1	0.1	0.1	0.1	0.1	0.0

7. Умрели деца на възраст до 1 година¹⁾

<i>Години</i>	<i>Общо</i>	<i>В градовете</i>	<i>В селата</i>
Брой			
1970	3788	1811	1977
1980	2594	1560	1034
1990	1554	1020	534
1995	1065	705	360
1997	1123	719	404
2000	981	657	324
2001	982	625	357
2002	887	571	316
2003	831	522	309
2004	814	516	298
На 1000 живородени			
1970	27.3	22.7	33.5
1980	20.2	18.0	24.9
1990	14.8	13.8	17.1
1995	14.8	14.0	16.7
1997	17.5	15.7	22.0
2000	13.3	12.4	15.5
2001	14.4	12.9	18.2
2002	13.3	12.0	16.9
2003	12.3	10.7	16.5
2004	11.6	10.2	15.3

8. Перинатална, неонатална и постнеонатална детска смъртност

(на 1000 живородени)

	<i>1980</i>	<i>1990</i>	<i>1995</i>	<i>2000</i>	<i>2001</i>	<i>2002</i>	<i>2003</i>	<i>2004</i>
Перинатална ²⁾	15.0	11.1	11.8	12.2	12.3	12.6	12.5	12.2
Неонатална	10.4	7.7	7.8	7.5	7.8	7.3	6.8	6.6
Постнеонатална ³⁾	10.0	7.1	7.1	5.9	6.7	6.1	5.5	5.1

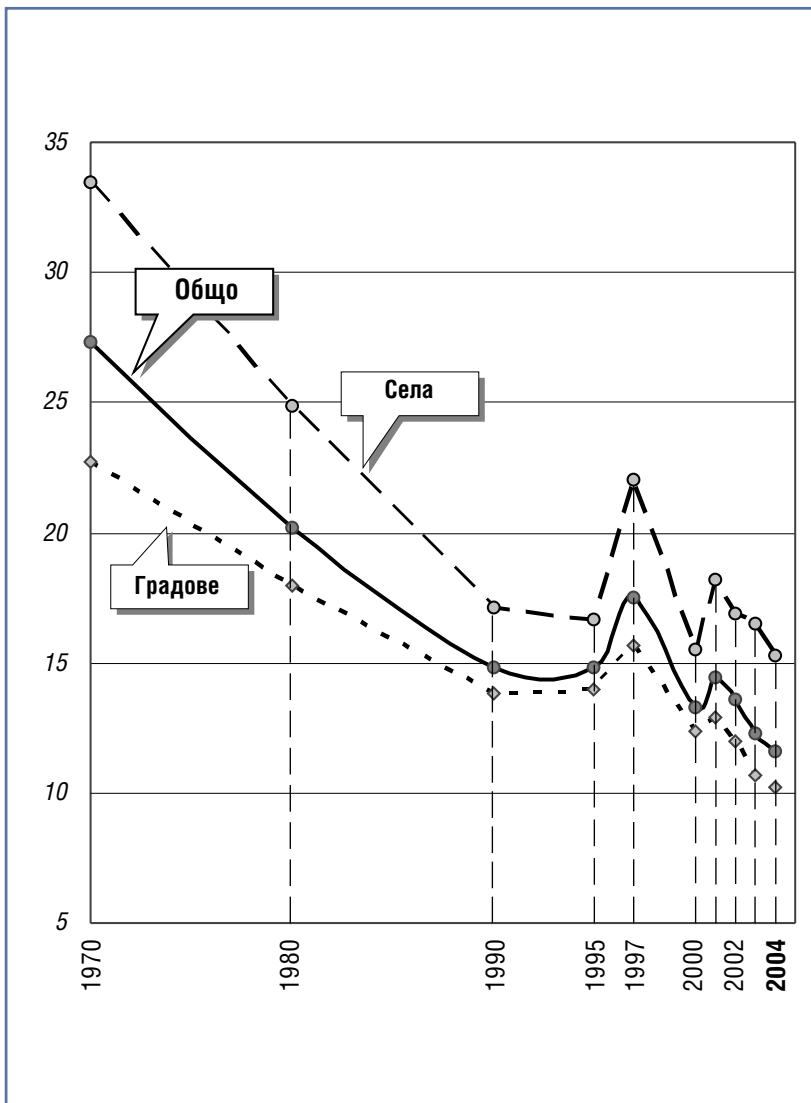
¹⁾ По данни на НСИ

²⁾ На 1000 родени деца

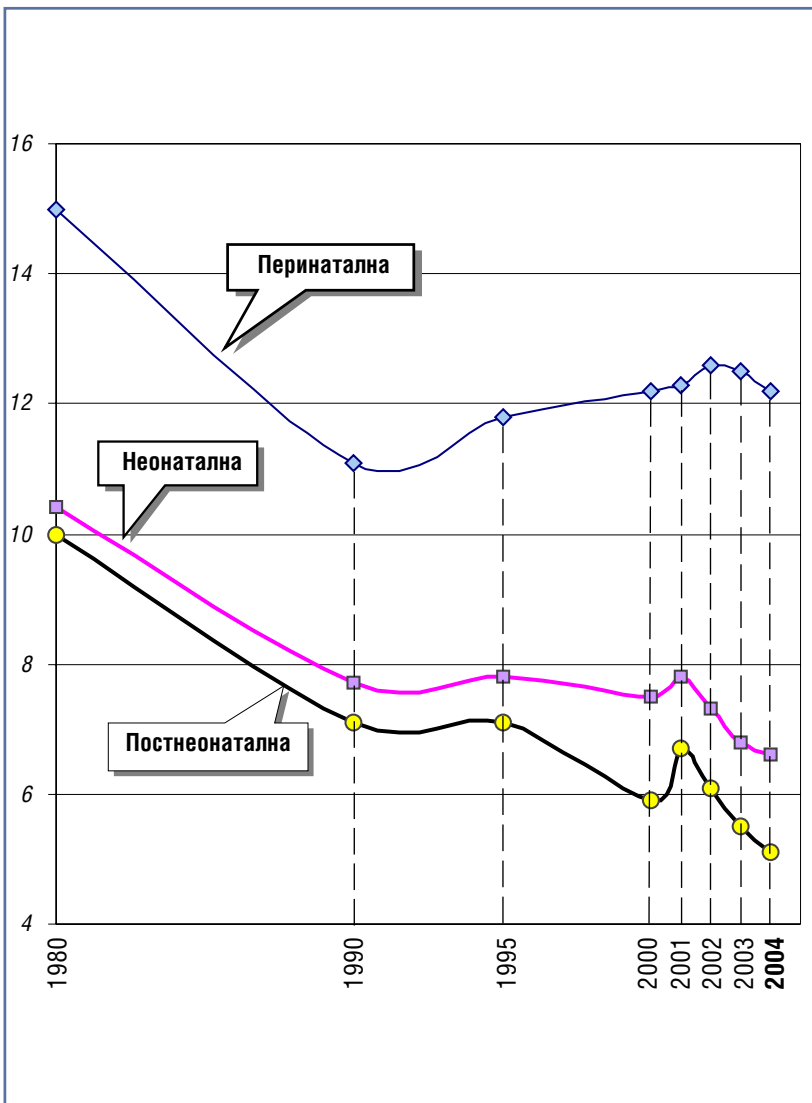
³⁾ На 1000 живородени без умрелите до 28-ия ден

Детска смъртност

(на 1000 живородени)



Перинатална, неонатална и постнеонатална детска смъртност



9. Мъртвородени и умрели на възраст до 1 година¹⁾

(брой)

Година	Мъртво- родени	Умрели деца до 1 година			
		Общо	В т.ч. :		
			0-6 дни	7-27 дни	28+ дни
Общо					
1970	1382	3788	1259	569	1960
1980	986	2594	957	372	1265
1990	641	1554	533	278	743
1995	458	1065	397	162	506
2000	555	981	348	201	432
2001	500	982	346	184	452
2002	539	887	304	182	401
2003	549	831	297	163	371
2004	547	814	313	146	355
В градовете					
1970	792	1811	773	264	774
1980	606	1560	640	245	675
1990	449	1020	357	208	455
1995	299	705	282	107	316
2000	365	657	237	141	279
2001	322	625	243	111	271
2002	323	571	205	129	237
2003	348	522	181	113	228
2004	339	516	201	101	214
В селата					
1970	590	1977	486	305	1186
1980	380	1034	317	127	590
1990	192	534	176	70	288
1995	159	360	115	55	190
2000	190	324	111	60	153
2001	178	357	103	73	181
2002	216	316	99	53	164
2003	201	309	116	50	143
2004	208	298	112	45	141

¹⁾ По данни на НСИ

10. Смъртност по възрастови групи

(на 1000 души от съответната възраст)

Годи- ни	Общо	Възраст (в навършени години)								
		под 1 год. ¹⁾	1-9	10-19	20-29	30-39	40-49	50-59	60-69	70+
1970	9.1	27.3	0.8	0.6	1.0	1.5	3.2	8.1	22.4	84.2
1980	11.1	20.2	0.7	0.6	1.0	1.6	3.6	9.1	24.3	88.1
1990	12.5	14.8	0.6	0.6	1.1	1.8	4.3	10.0	23.5	93.4
1995	13.6	14.8	0.6	0.5	1.1	1.9	4.8	11.0	24.2	86.6
2000	14.1	13.3	0.5	0.4	0.8	1.7	4.3	10.1	23.8	84.5
2001	14.2	14.4	0.5	0.5	0.9	1.6	4.3	10.1	23.3	81.6
2002	14.3	13.3	0.4	0.4	0.8	1.6	4.2	10.1	22.8	81.9
2003	14.3	12.3	0.4	0.4	0.9	1.5	4.0	10.1	22.9	80.4
2004	14.2	11.6	0.5	0.4	0.8	1.5	4.1	10.1	22.1	77.9

¹⁾ На 1000 живородени

11. Средна продължителност на живота¹⁾

(в години)

Периоди	Общо	Мъже	Жени
1935-1939	51.75	50.98	52.56
1956-1957	65.89	64.17	67.65
1960-1963	69.59	67.82	71.35
1969-1971	71.11	68.58	73.86
1974-1976	71.31	68.68	73.91
1978-1980	71.14	68.35	73.55
1984-1986	71.19	68.17	74.44
1989-1991	71.22	68.02	74.66
1993-1995	70.60	67.10	74.90
1995-1998	70.50	67.10	74.30
1997-1999	71.00	67.60	74.60
1998-2000	71.70	68.15	75.34
1999-2001	71.80	68.50	75.20
2000-2002	71.87	68.54	75.37
2001-2003	72.07	68.68	75.59
2002-2004	72.40	68.90	76.00

¹⁾ По данни на НСИ

II. ЗАБОЛЕВАЕМОСТ И СМЪРТНОСТ ПО ПРИЧИНИ

1. Регистрирани заболявания в лечебните заведения по възраст¹⁾ на лицата

Години	Възраст (в навършени години)			Възраст (в навършени години)		
	Общо	0-17	18+	Общо	0-17	18+
	Брой			На 1000 население ³⁾		
1970	7513612	1847572	5666040	885.0	953.4	864.8
1975	8228340	2210420	6017920	943.5	1151.3	884.8
1980	12151449	3993430	8158019	1371.2	2035.7	1182.4
1985	15105684	5399939	9705745	1685.8	2788.6	1381.8
1989	14451333	5277877	9173456	1627.8	2861.2	1304.4
1990	13182207	4706104	8476103	1511.9	2655.4	1220.2
1995	10871954	3605344	7266610	1293.3	2396.0	1052.9
1998	10846670	4060705	6785965	1313.7	2382.6	1035.6
1999	11257160	4166884	7090276	1371.1	2516.4	1081.7
2000	10906526	4031535	6874991	1334.9	2497.7	1048.6
2001 ²⁾	10837055	4208787	6628268	1369.5	2767.2	1036.9
2002 ²⁾	10752518	4098988	6653530	1366.4	2770.9	1041.4
2003 ²⁾	10727962	4146642	6581320	137123.8	288150.1	103082.8
2004 ²⁾	10663049	4157513	6505536	137036.7	296859.8	101957.0

¹⁾ До 1996 г. възрастовите групи са 0-14 години и 15+ години.

²⁾ Данните са получени чрез екстраполация.

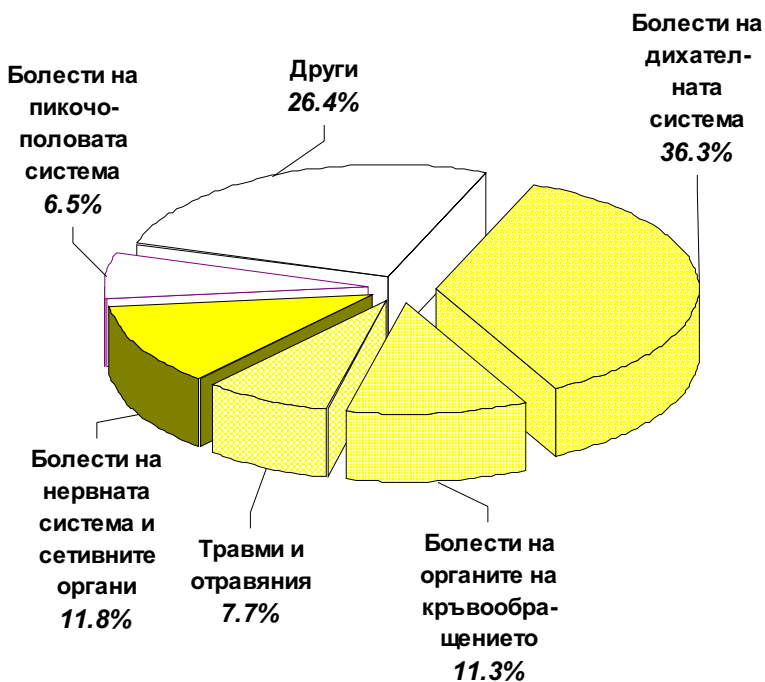
³⁾ От 2003 г. показателите са изчислени на 100 000 население.

2. Регистрирани заболявания¹⁾ в лечебните заведения през 2004 г. по класове болести

№ на класа по МКБ-9	Класове болести	Брой ¹⁾	На 100000 население	Относителен дял (%)
	Общо	10663049	137036.7	100.0
I.	Инфекциозни болести и паразитози	449527	5777.1	4.2
II.	Новообразувания	85318	1096.5	0.8
III.	Болести на ендокринните жлези, на храненето и на обмяната и разстройства на имунитета	211748	2721.3	2.0
IV.	Болести на кръвта и кръвотворните органи	35367	454.5	0.3
V.	Психични разстройства	324776	4173.9	3.0
VI.	Болести на нервната система и сетивните органи	1257064	16155.2	11.8
VII.	Болести на органите на кръвообращението	1205353	15490.7	11.3
VIII.	Болести на дихателната система	3865178	49673.5	36.3
IX.	Болести на храносмилателната система	571722	7347.5	5.4
X.	Болести на пикочо-половата система	691012	8880.6	6.5
XI.	Усложнения на бременността, раждането и следродовия период	34626	445.0	0.3
XII.	Болести на кожата и подкожната тъкан	629578	8091.0	5.9
XIII.	Болести на костно-мускулната система и на съединителната тъкан	363550	4672.2	3.4
XIV.	Вродени аномалии	6509	83.6	0.1
XV.	Някои състояния, възникващи през перинаталния период	93	1.2	0.0
XVI.	Симптоми, признаци и недобре определени състояния	107660	1383.6	1.0
XVII.	Травми и отравяния	823968	10589.3	7.7

¹⁾ Данните са получени чрез екстраполация.

Регистрирани заболявания в лечебните заведения през 2004 г.



3. Регистрирани заболявания от някои заразни болести, подлежащи на задължително съобщаване

(на 100 000 население)

<i>Болести</i>	<i>1980</i>	<i>1990</i>	<i>2000</i>	<i>2002</i>	<i>2003</i>	<i>2004</i>
Дифтерия	0.0	–	–	–	–	–
Скарлатина	145.6	85.7	64.6	45.0	54.4	54.6
Морбили	121.5	1.7	0.6	0.0	–	–
Коклюш	1.7	0.3	1.3	1.0	2.3	2.9
Рубеола	779.1	147.3	348.2	10.2	3.2	6.1
Варицела	537.2	418.6	285.8	290.3	321.2	461.6
Епидемичен паротит	73.6	1.5	28.8	4.2	1.4	1.2
Грип	2746.6	142.4	366.7	28.8	13.7	•
Менингококов менингит и сепсис	1.2	0.9	1.1	0.3	0.7	0.5
Епидемичен енцефалит	0.3	0.1	0.3	•	•	•
Полиомиелит	–	–	–	–	–	–
Ку–треска	0.0	0.4	1.8	3.5	1.0	3.4
Кримска хеморагична треска	0.1	0.1	0.1	0.7	0.2	0.2
Лаймска борелиоза	–	–	3.6	6.5	7.0	12.2
Малария ¹⁾	1.4	0.5	0.2	0.2	0.2	0.1
Кореман тиф	0.0	0.0	–	0.1	–	–
Дизентерия (шигелоза)	96.9	61.9	19.8	16.0	11.6	15.9
Остър вирусен хепатит	110.8	274.2	104.8	78.0	45.5	69.6
Антракс	0.1	0.1	0.2	0.0	0.0	0.0
Лептоспироза	0.2	0.3	0.4	0.3	0.3	0.4
Тетанус	0.2	0.1	0.0	0.0	0.0	–
Серозен менингит	2.2	1.5	2.0	•	•	•
Бактериални менингити и менингоенцефалити	•	•	•	2.5	2.8	2.9
Вирусни менингити и менингоенцефалити	•	•	•	4.6	3.6	9.0

¹⁾ Всички регистрирани случаи са внесени от чужбина.

4. Регистрирани заболявания от активна туберкулоза

(на 100 000 население)

Форма на заболяването	1980	1990	1995	2000	2001	2002	2003	2004
Общо	178.2	106.0	154.9	173.4	185.8	188.7	168.2	144.9
в т. ч.: новооткрити	37.0	25.9	40.5	41.0	48.8	47.8	41.7	42.4
Туберкулоза на дихателните органи	115.1	80.5	123.4	144.8	157.6	161.6	142.1	121.7
в т. ч.: новооткрити	25.6	19.9	33.9	35.6	42.8	42.4	36.3	37.2
Туберкулоза на костите и ставите	12.4	5.3	5.1	4.8	5.3	4.8	4.9	4.4
в т. ч.: новооткрити	2.2	1.0	1.0	1.0	1.1	0.9	0.8	0.9
Туберкулоза на мозъчните обвивки и на централната нервна система	0.5	0.3	0.5	0.5	0.5	0.4	0.3	0.3
в т. ч.: новооткрити	0.1	0.1	0.1	0.1	0.2	0.1	0.1	0.1
Други форми на активна туберкулоза	50.2	19.9	25.9	23.3	22.4	21.9	20.9	18.5
в т. ч.: новооткрити	9.1	4.9	5.5	4.3	4.7	4.4	4.5	4.2

5. Регистрирани заболявания от злокачествени новообразувания

(на 100 000 население)

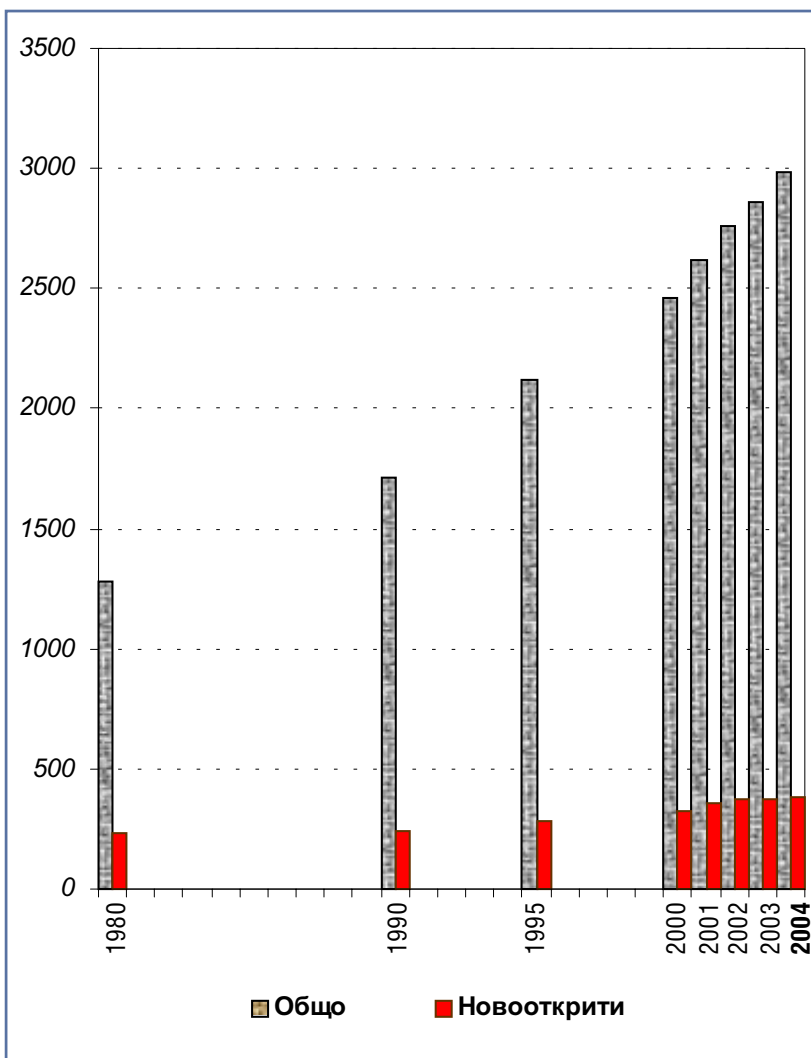
<i>Локализация</i>	2003		2004	
	<i>Общо</i>	<i>в т.ч.: новооткрити</i>	<i>Общо</i>	<i>в т.ч.: новооткрити</i>
Общо	2862.9	376.4	2981.9	383.2
Устни, устна кухина и фаринкс	125.1	10.0	123.6	9.7
в т.ч.: устни	81.4	2.9	80.9	3.2
Храносмилателни органи и перитонеум	404.1	97.4	422.1	95.5
в т.ч.: стомах	73.8	23.2	73.2	20.7
дебело черво, ректум, ректосигмоидна област и анус	269.0	48.3	285.5	48.2
Дихателна система	192.3	56.2	197.0	54.7
в т.ч.: трахея, бронхи, бял дроб	122.1	46.3	125.6	45.8
Кости, съединителна тъкан, кожа и млечни жлези	1185.0	88.0	1236.4	93.5
в т.ч.: меланом и други злокачествени новообразувания на кожата	648.9	39.0	675.0	45.6
женска гърда	961.0 ¹⁾	88.1 ¹⁾	1007.2 ¹⁾	85.4 ¹⁾
Пикочо-полови органи	724.6	82.2	760.3	86.4
в т.ч.: маточна шийка	303.5 ¹⁾	27.6 ¹⁾	314.4 ¹⁾	26.9 ¹⁾
тяло на матката	372.3 ¹⁾	28.7 ¹⁾	386.5 ¹⁾	28.4 ¹⁾
яйчник и други придатъци на матката	156.1 ¹⁾	19.6 ¹⁾	159.1 ¹⁾	20.6 ¹⁾
простата	195.6 ²⁾	35.5 ²⁾	211.0 ²⁾	39.7 ²⁾
пикочен мехур	102.4	14.3	109.5	15.5
С друга и неуточнена локализация	124.5	27.1	129.2	26.9
Лимфни и кръвотворни органи	107.3	15.5	113.3	16.5

¹⁾ На 100 000 жени

²⁾ На 100 000 мъже

Регистрирани заболявания от злокачествени новообразувания

(на 100 000 население)



6. Регистрирани заболявания от някои венерически и кожнозаразни болести

(на 100 000 население)

<i>Заболявания</i>	<i>1990</i>	<i>1995</i>	<i>2000</i>	<i>2002</i>	<i>2003</i>	<i>2004</i>
Сифилис	31.2	54.2	119.7	94.4	84.8	79.5
в т.ч. новооткрити	4.4	20.2	19.4	16.4	13.2	11.1
Гонорея	68.4	27.8	9.6	6.0	4.0	3.3
в т.ч. новооткрити	62.3	23.7	7.3	5.0	3.7	3.0
Микроспория	35.3	36.2	32.2	24.3	25.8	23.7
в т.ч. новооткрити	32.3	32.1	23.3	16.5	18.7	17.2
Трихофития	13.3	31.3	26.7	27.3	31.3	22.7
в т.ч. новооткрити	9.9	28.8	15.9	19.8	24.6	15.7

7. Болни под диспансерно наблюдение на психиатричните заведения, отделения и кабинети на 31.12. по вид на заболяването

(на 100 000 население)

<i>Наименование на болестите (МКБ – 9-та ревизия)</i>	<i>1990</i>	<i>1995</i>	<i>2000</i>	<i>2002</i>	<i>2003</i>	<i>2004</i>
Общо	2656.7	2799.2	2696.2	2952.2	2967.1	2740.5
Шизофрени психози (295)	340.9	389.6	424.4	528.7	548.6	506.1
Манийно-депресивна психоза – депресивен тип и понастоящем депресивна (296.1, 296.3)	181.2	227.5	250.7	322.5	377.6	368.3
Неврози (300 без т.4)	221.2	213.7	199.8	217.4	199.7	183.7
Разстройства на личността (301)	105.2	106.8	100.0	103.4	99.0	92.7
Синдром на алкохолна зависимост (303)	325.9	324.3	271.4	271.0	245.0	221.7
Лека олигофрения (317)	389.7	408.3	372.7	386.0	368.7	351.7
Умерена олигофрения (318.0)	151.1	165.1	161.3	174.9	168.2	156.3
Епилепсия (345)	293.3	319.9	313.0	316.4	291.3	271.1
Всички останали заболявания	648.2	644.0	602.9	631.9	669.0	588.9

**8. Хоспитализирани случаи (изписани и умрели)
в стационарите на лечебните заведения
по възраст на болелите^{1), 2)}.**

Година	Възраст (в навършени години)				
	Общо	0-17	18+	от тях:	
				18-64	65+
Брой					
1985	1588695	287198	1301497	•	•
1990	1534738	269742	1264996	•	•
1995	1283472	220525	1062947	•	•
2000	1181097	193861	987236	•	•
2001	1185927	195162	990765	•	•
2002	1256557	213813	1042744	•	•
2003	1333698	218571	1115127	789790	325337
2004	1473631	247651	1225980	838907	387073
На 100 население³⁾					
1985	17.7	14.8	18.5	•	•
1990	17.6	15.2	18.2	•	•
1995	15.3	14.7	15.4	•	•
2000	14.5	12.0	15.1	•	•
2001	15.0	12.8	15.5	•	•
2002	16.0	14.5	16.3	•	•
2003	17047.2	15188.5	17466.2	15641.0	24369.5
2004	18938.4	17683.1	19214.0	16617.3	29053.6

¹⁾ До 1999 г. – само от стационарите на здравните заведения от общ тип.

²⁾ До 1996 г. възрастовите групи са 0–14 г. и 15 и повече години.

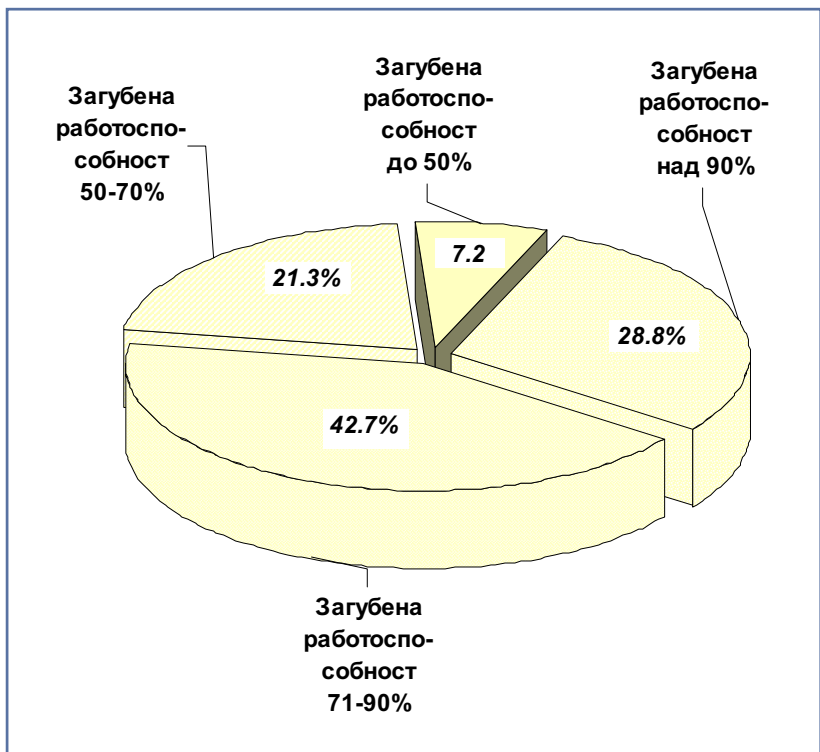
³⁾ От 2003 г. показателите са изчислени на 100 000 население.

**9. Хоспитализирани случаи (изписани и умрели)
в стационарите на лечебните заведения
по класове болести през 2004 г.**

№ на класа по МКБ-9	Класове болести	Брой	На 100000 население	Относи- телен дял (%)
	Общо	1473631	18938.4	100.0
I.	Инфекциозни болести и паразитози	51860	666.5	3.5
II.	Новообразувания	142209	1827.6	9.6
III.	Болести на ендокринните жлези, на храненето, на обмяната и разстройства на имунитета	36121	464.2	2.5
IV.	Болести на кръвта и кръвотворните органи	12268	157.7	0.8
V.	Психични разстройства	46862	602.2	3.2
VI.	Болести на нервната система и сетивните органи	103978	1336.3	7.1
VII.	Болести на органите на кръвообращението	239310	3075.5	16.2
VIII.	Болести на дихателната система	223866	2877.0	15.2
IX.	Болести на храносмилателната система	119513	1535.9	8.1
X.	Болести на пикочо-половата система	110219	1416.5	7.5
XI.	Усложнения на бременността, раждането и следродовия период	153313	1970.3	10.4
XII.	Болести на кожата и подкожната тъкан	28643	368.1	1.9
XIII.	Болести на костно-мускулната система и съединителната тъкан	72131	927.0	4.9
XIV.	Вродени аномалии	6659	85.6	0.5
XV.	Някои състояния, възникващи през перинаталния период	13314	171.1	0.9
XVI.	Симптоми, признаци и недобре определени състояния	8581	110.3	0.6
XVII.	Травми и отравяния	104784	1346.6	7.1

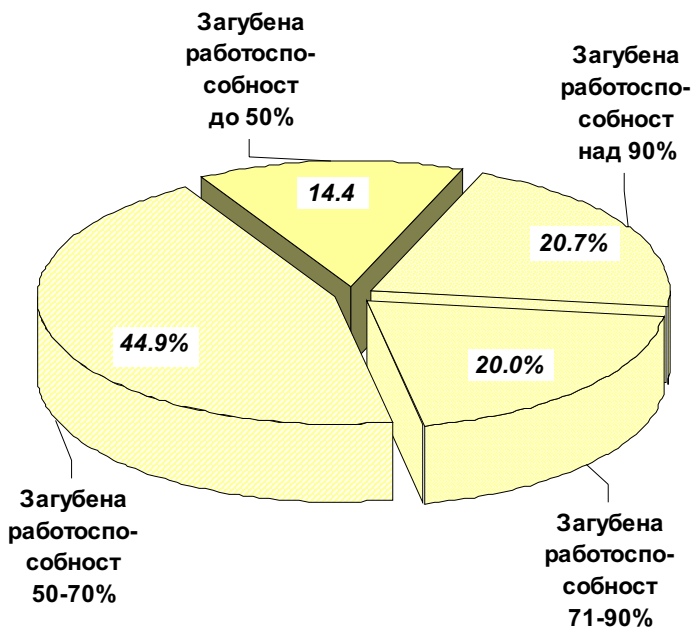
10. Първично инвалидизирани лица над 16-годишна възраст

Годи- ни	Загубена работоспособност								Общо	
	над 90%		71% – 90%		50% – 70%		до 50%		брой	на 1000 население над 16 г.
	брой	%	брой	%	брой	%	брой	%		
2001	29329	36.8	31387	39.3	14847	18.6	4226	5.3	79789	12.1
2002	35249	34.8	40702	40.2	19578	19.3	5824	5.7	101353	15.3
2003	35535	30.6	47834	41.1	24582	21.1	8414	7.2	116365	17.6
2004	38413	28.8	56862	42.7	28365	21.3	9611	7.2	133251	20.2



11. Първично инвалидизирани деца до 16-годишна възраст

Годи-ни	Загубена работоспособност								Общо	
	над 90%		71% – 90%		50% – 70%		до 50%		брой	на 1000 население до 16 г.
	брой	%	брой	%	брой	%	брой	%		
2001	2570	37.8	1757	25.8	1735	25.5	740	10.9	6802	5.1
2002	1773	34.8	1613	40.2	1912	19.3	810	5.7	6108	4.8
2003	1234	26.7	1044	22.6	1768	38.3	573	12.4	4619	3.8
2004	1222	20.7	1181	20.0	2645	44.9	851	14.4	5899	5.0



**12. Първично инвалидизирани лица над 16-годишна
възраст по класове болести и тежест
на инвалидност през 2004 г.**

(относителен дял – %)

№ на класа по МКБ-9	Класове болести	над 90%	71%– 90%	50%– 70%	до 50%	Общо
	Общо	28.8	42.7	21.3	7.2	100.0
I.	Инфекциозни болести и паразитози	12.2	75.7	8.2	3.9	100.0
II.	Новообразувания	54.3	41.2	3.8	0.7	100.0
III.	Болести на ендокринните жлези, на храненето, на обмяната и разстройствата на имунитета	17.2	52.0	26.6	4.2	100.0
V.	Психични разстройства	20.3	40.0	27.2	12.6	100.0
VI.	Болести на нервната система и сетивните органи	35.3	36.0	21.8	6.9	100.0
VII.	Болести на органите на кръвообращението	28.7	46.2	19.3	5.8	100.0
VIII.	Болести на дихателната система	6.6	31.8	39.0	22.6	100.0
IX.	Болести на храносмилателната система	24.5	39.1	23.3	13.1	100.0
X.	Болести на пикочо-половата система	18.3	41.8	28.3	11.6	100.0
XIII.	Болести на костно-мускулната система и съединителната тъкан	24.2	39.3	26.2	10.3	100.0
XIV.	Вродени аномалии	8.7	33.0	41.7	16.6	100.0
XVII.	Травми и отравяния	32.9	26.0	29.1	12.0	100.0
	Останали класове болести	11.2	41.9	33.6	13.3	100.0

**13. Първично инвалидизирани деца до 16-годишна
възраст по класове болести и тежест
на инвалидност през 2004 г.**

(относителен дял – %)

<i>№ на класа по МКБ-9</i>	<i>Класове болести</i>	<i>над 90%</i>	<i>71%– 90%</i>	<i>50%– 70%</i>	<i>до 50%</i>	<i>Общо</i>
	Общо	20.7	20.0	44.9	14.4	100.0
I.	Инфекциозни болести и паразитози	28.6	50.5	14.3	6.7	100.0
II.	Новообразувания	71.6	14.2	10.8	3.4	100.0
III.	Болести на ендокринните жлези, на храненето, на обмяната и разстройствата на имунитета	12.0	15.9	71.1	1.0	100.0
V.	Психични разстройства	32.5	29.4	27.6	10.5	100.0
VI.	Болести на нервната система и сетивните органи	24.5	26.3	40.1	9.1	100.0
VII.	Болести на органите на кръвообращението	28.7	17.1	37.1	17.1	100.0
VIII.	Болести на дихателната система	0.6	3.2	71.9	24.3	100.0
IX.	Болести на храносмилателната система	22.9	21.7	43.4	12.0	100.0
X.	Болести на пикочо-половата система	8.2	33.0	38.2	20.6	100.0
XII.	Болести на кожата и подкожната тъкан	3.7	22.2	48.2	25.9	100.0
XIII.	Болести на костно-мускулната система и съединителната тъкан	14.1	25.3	37.1	23.5	100.0
XIV.	Вродени аномалии	32.0	22.8	28.9	16.3	100.0
XVII.	Травми и отравяния	12.0	28.0	32.0	28.0	100.0

14. Смъртност по причини през 2004 г.

<i>Причини за смърт</i>	<i>Брой¹⁾</i>	<i>На 100 000 население</i>	<i>Относителен дял (%)</i>
Общо	110110	1415.1	100.0
Инфекциозни болести и паразитози	617	7.9	0.6
Новообразувания	16266	209.1	14.8
Болести на ендокринните жлези, на храненето и на обмяната и разстройства на имунитета	1971	25.3	1.8
Болести на кръвта и кръвотворните органи	123	1.6	0.1
Психични разстройства	180	2.3	0.2
Болести на нервната система и сетивните органи	725	9.3	0.7
Болести на органите на кръвообращението	74280	954.6	67.5
Болести на дихателната система	3192	41.0	2.9
Болести на храносмилателната система	2905	37.3	2.6
Болести на пикочо-половата система	927	11.9	0.8
Усложнения на бременността, раждането и следродовия период	7	0.1	0.0
Болести на кожата и подкожната тъкан	27	0.4	0.0
Болести на костно-мускулната система и съединителната тъкан	38	0.5	0.0
Вродени аномалии	211	2.7	0.2
Някои състояния, възникващи през перинаталния период	253	3.3	0.2
Симптоми, признаци и недобре определени състояния	4508	57.9	4.1
Травми и отравяния	3880	49.9	3.5

¹⁾ По данни на НСИ

Смъртност по причини през 2004 г.



III. ЗДРАВНА МРЕЖА

1. Здравна мрежа и леглови фонд през 2004 г.

<i>Видове заведения</i>	<i>Брой</i>	<i>Легла</i>
Лечебни заведения за болнична помощ – всичко	257	43597
Многопрофилни болници	127	29665
Многопрофилна болница за активно лечение	126	29545
Многопрофилна болница за долекуване, продължително лечение и рехабилитация	1	120
Специализирани болници	70	8723
Специализирана болница за активно лечение	28	3743
Специализирана болница за долекуване и продължително лечение	9	585
Специализирана болница за долекуване, продължително лечение и рехабилитация	9	591
Специализирана болница за рехабилитация	24	3804
Психиатрични болници	11	2750
Други болнични заведения	2	110
Болници към други ведомства	7	1530
Частни заведения за болнична помощ	40	819
Лечебни заведения за извънболнична помощ		
Амбулатории за първична медицинска помощ – индивидуални практики	5897	
Амбулатории за първична стоматологична помощ – индивидуални практики	7758	
Амбулатории за първична медицинска помощ – групови практики	224	
Амбулатории за първична стоматологична помощ – групови практики	142	
Амбулатории за специализирана медицинска помощ – индивидуални практики	6422	
Амбулатории за специализирана стоматологична помощ – индивидуални практики	152	

1. Здравна мрежа и леглови фонд през 2004 г.

(продължение и край)

<i>Видове заведения</i>	<i>Брой</i>	<i>Легла</i>
Амбулатории за специализирана медицинска помощ – групови практики	124	
Амбулатории за специализирана стоматологична помощ – групови практики	1	
Медицински център	454	440
Стоматологичен център	56	4
Медико-стоматологичен център	44	21
Диагностично-консултативен център	107	204
Самостоятелни медико-диагностични и медико-технически лаборатории	828	–
Други лечебни и здравни заведения		
Диспансери	49	4112
За белодробни болести	13	787
За кожно-венерологични болести	12	208
За онкологични болести	12	1593
За психични болести	12	1524
Центрове за спешна медицинска помощ	28	–
Самостоятелни центрове за трансфузионна хематология	4	–
Дом за медико-социални грижи за деца	32	4066
Хосписи	37	279
Национални центрове без легла	5	–
Районни центрове по здравеопазване	28	–
РИОКОЗ	28	–
Санаториални заведения	2	740

2. Легла в лечебните заведения за болнична помощ на 31.XII.2004 г. по видове

<i>Видове легла</i>	<i>Брой</i>	<i>Относителен дял (%)</i>	<i>Осигуреност на 10000 население</i>
Общо¹⁾	43597		56.2
от тях:			
Общо²⁾	42067	100.0	54.2
от тях:			
За реанимация и интензивно лечение	2142	5.1	2.8
в т.ч.: терапевтични	213	0.5	0.3
кардиологични	339	0.8	0.4
педиатрични	190	0.4	0.3
хирургични	152	0.4	0.2
неврологични	273	0.6	0.4
гинекологични	27	0.1	0.0
ОАРИЛ	783	1.9	1.0
други	165	0.4	0.2
За активно лечение	33483	79.6	43.1
в т.ч.: терапевтични	3910	9.3	5.0
гастроентерологични	732	1.7	0.9
ендокринологични	576	1.4	0.7
кардиологични	1412	3.4	1.8
ревматологични	126	0.3	0.2
пневмофтизиатрични	1491	3.5	1.9
нефрологични	497	1.2	0.6
хематологични	280	0.7	0.4
педиатрични	2331	5.5	3.0
детски кърмачески	477	1.1	0.6
неонатологични	1094	2.6	1.4

¹⁾ Включително леглата от заведенията към други ведомства, неразпределени по видове.

²⁾ Без леглата от заведенията към други ведомства.

2. Легла в лечебните заведения за болнична помощ на 31.XII.2004 г. по видове

(продължение и край)

<i>Видове легла</i>	<i>Брой</i>	<i>Относителен дял (%)</i>	<i>Осигуреност на 10000 население</i>
хирургични	4526	10.8	5.8
ортопедотравматологични	1517	3.6	2.0
урологични	885	2.1	1.1
неврохирургични	419	1.0	0.5
гинекологични	1360	3.2	1.8
родилни	1609	3.8	2.1
патологична бременност	810	1.9	1.1
инфекциозни	1156	2.8	1.5
офтальмологични	672	1.6	0.9
оториноларингологични	682	1.6	0.9
психиатрични	3497	8.3	4.5
неврологични	2547	6.1	3.3
дерматовенерологични	303	0.7	0.4
онкологични	574	1.4	0.7
За долекуване и продължително лечение	6102	14.5	7.9
в т.ч.: терапевтични	376	0.9	0.5
кардиологични	-	-	-
ревматологични	-	-	-
пневмофтизиатрични	480	1.1	0.6
ортопедотравматологични	115	0.3	0.1
психиатрични	-	-	-
неврологични	280	0.7	0.4
за хипотрофични, увредени и недоносени деца	120	0.3	0.2
реабилитация и физиотерапия	4550	10.8	5.9
други	181	0.4	0.2
Домашен стационар	29	0.1	0.0
Дневен стационар	311	0.7	0.4

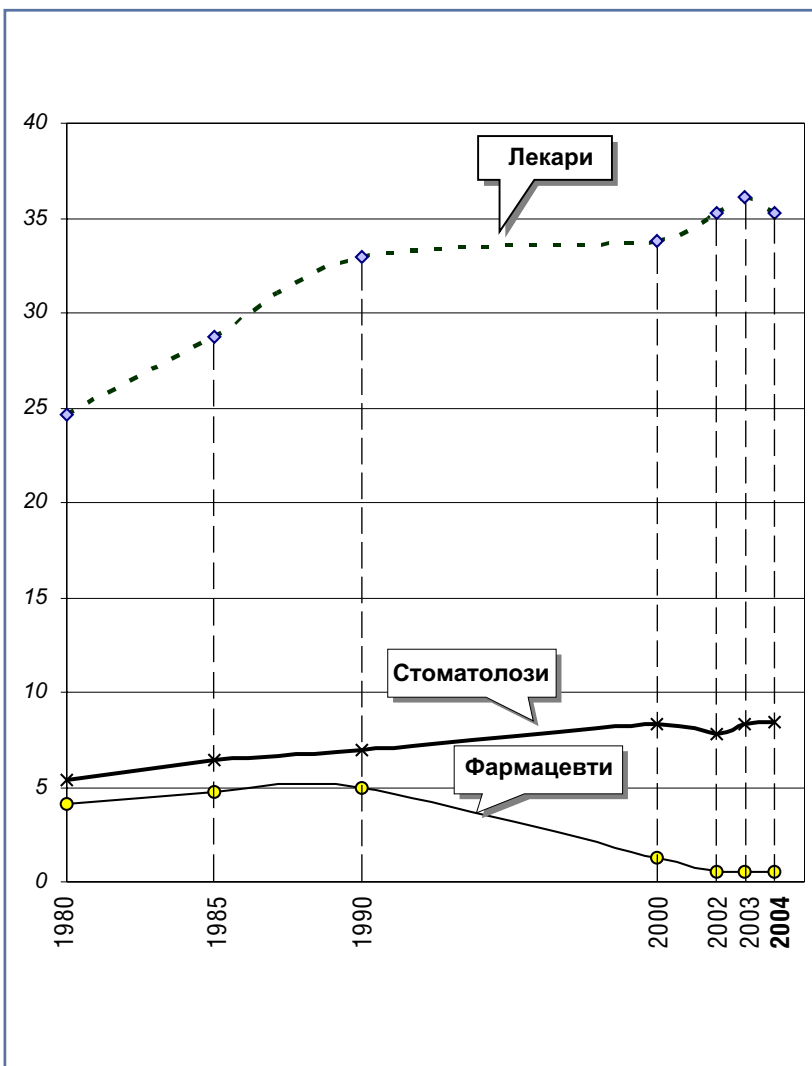
IV. МЕДИЦИНСКИ ПЕРСОНАЛ

1. Медицински персонал

	1980	1990	2000	2003	2004
Брой					
Лекари	21796	28497	27526	28128	27423
Стоматолози	4839	6109	6778	6475	6491
Фармацевти	3648	4366	1020	381	363
Персонал със средно медицинско образование и със степен "специалист"	77532	88387	49840	45731	46037
в т. ч.:					
фелдшери	7355	7617	3158	2334	2549
акушерки	7897	7544	4131	3456	3417
медицински сестри	45449	53810	31479	29650	29769
лаборанти (клинични и рентгенови)	6757	7604	5964	5905	5852
зъботехници	2342	2858	1305	1229	1377
помощник-фармацевти	4057	4089	658	242	226
друг среден медицински персонал	3675	4865	3145	2915	2847
На 10000 население					
Лекари	24.6	32.9	33.8	36.1	35.3
Стоматолози	5.4	7.0	8.3	8.3	8.4
Фармацевти	4.1	5.0	1.3	0.5	0.5
Среден и полувисш медицински персонал	87.3	102.0	61.2	58.6	59.3
Население на:					
един лекар	407	304	296	277	283
един стоматолог	1834	1419	1202	1205	1196

Медицински персонал

(на 10 000 население)



2. Лекарите по специалности¹⁾

<i>Видове специалности</i>	2003		2004	
	<i>брой</i>	<i>на 10000 население</i>	<i>брой</i>	<i>на 10000 население</i>
Лекари-всичко²⁾	28128	36.1	27423	35.3
В т.ч.:				
вътрешни болести	4338	5.6	4055	5.2
хирургия	1742	2.2	1645	2.1
ортопедия и травматология	635	0.8	584	0.8
урология	350	0.4	327	0.4
неврохирургия	157	0.2	138	0.2
акушерство и гинекология	1358	1.7	1314	1.7
детски болести	1401	1.8	1379	1.8
очни болести	613	0.8	587	0.8
ушно-носно-гърлени болести	537	0.7	529	0.7
нервни болести	1094	1.4	1050	1.4
психиатрия	646	0.8	610	0.8
кожни и венерически болести	420	0.5	399	0.5
образна диагностика	885	1.1	854	1.1
физикална и рехабилитационна медицина	456	0.6	417	0.5
клинична лаборатория	615	0.8	526	0.7

¹⁾ По данни на НСИ

²⁾ Лекарите-онколози са включени към съответна основна специалност – вътрешни болести, хирургия и пр.

V. ДЕЙНОСТ НА ЛЕЧЕБНИТЕ ЗАВЕДЕНИЯ

1. Дейност на стационарите на лечебните заведения през 2004 г.

<i>Видове заведения</i>	<i>Постъпили</i>	<i>Изписани</i>	<i>Умрели</i>
Лечебни заведения за болнична помощ – всичко¹⁾	1414526	1389874	22645
Многопрофилни болници	1160216	1137040	21422
Многопрофилна болница за активно лечение	1157856	1134686	21416
Многопрофилна болница за долекуване, продължително лечение и рехабилитация	2360	2354	6
Специализирани болници	214933	213644	1016
Специализирана болница за активно лечение	119094	117880	888
Специализирана болница за долекуване и продължително лечение	10967	10981	29
Специализирана болница за долекуване, продължително лечение и рехабилитация	9084	8954	88
Специализирана болница за рехабилитация	75788	75829	11
Психиатрични болници	9861	9746	111
Други болнични заведения	4752	4719	72
Частни заведения за болнична помощ	24764	24725	24
Диспансери	86869	86086	675
За белодробни болести	12470	12322	167
За кожно-венерологични болести	4892	4891	2
За онкологични болести	52530	51956	483
За психиатрични болести	16977	16917	23

¹⁾ Без заведенията към други ведомства.

1. Дейност на стационарите на лечебните заведения през 2004 г.

(продължение и край)

<i>Видове заведения</i>	<i>Проведени леглодни</i>	<i>Използваемост на леглата (дни)</i>	<i>Оборот на леглата</i>	<i>Среден престой на 1 лекуван болен (дни)</i>	<i>Леталитет (%)</i>
Лечебни заведения за болнична помощ – всичко¹⁾	11800268	284	34	8.2	1.6
Многопрофилни болници	8701333	297	40	7.4	1.8
Многопрофилна болница за активно лечение	8671220	297	40	7.4	1.8
Многопрофилна болница за долекуване, продължително лечение и рехабилитация	30113	251	20	12.8	0.2
Специализирани болници	2156454	249	25	10.0	0.5
Специализирана болница за активно лечение	956736	260	33	8.0	0.8
Специализирана болница за долекуване и продължително лечение	150352	258	19	13.5	0.3
Специализирана болница за долекуване, прод. лечение и рехабилитация	149648	268	16	16.3	1.0
Специализирана болница за рехабилитация	899718	234	20	11.8	0.0
Психиатрични болници	820199	298	4	68.2	1.1
Други болнични заведения	39683	361	44	8.2	1.5
Частни заведения за болнична помощ	82599	106	32	3.3	0.1
Диспансери	1211649	299	22	13.7	0.8
За белодробни болести	212237	270	16	16.4	1.3
За кожно-венерологични болести	55201	259	23	11.2	0.0
За онкологични болести	487959	314	34	9.2	0.9
За психиатрични болести	456252	305	12	25.5	0.1

¹⁾ Без заведенията към други ведомства.

2. Използваемост, оборот на леглата и среден престой на лекуван болен в лечебните заведения за болнична помощ през 2004 г. по видове легла

<i>Видове легла</i>	<i>Използваемост (дни)</i>	<i>Оборот</i>	<i>Среден престой (дни)</i>
Общо¹⁾	284	34	8.3
от тях:			
За реанимация и интензивно лечение	233	57	4.1
в т.ч.: терапевтични	248	60	4.1
кардиологични	264	80	3.3
педиатрични	291	53	5.5
хирургични	180	41	4.4
неврологични	311	44	7.1
гинекологични	219	87	2.5
ОАРИЛ	174	56	3.1
други	277	41	5.9
За активно лечение	292	40	7.3
в т.ч.: терапевтични	301	38	8.0
гастроентерологични	321	40	8.1
ендокринологични	284	36	7.8
кардиологични	322	47	6.9
ревматологични	370	34	10.8
пневмофтизиатрични	331	25	13.3
нефрологични	320	36	9.0
хематологични	370	49	7.6
педиатрични	324	46	7.0
детски кърмачески	306	40	7.6
неонатологични	262	49	5.3
хирургични	269	46	5.9
ортопедотравматологични	282	43	6.6

¹⁾ Без заведения към други ведомства.

2. Използваемост, оборот на леглата и среден престой на лекуван болен в лечебните заведения за болнична помощ през 2004 г. по видове легла

(продължение и край)

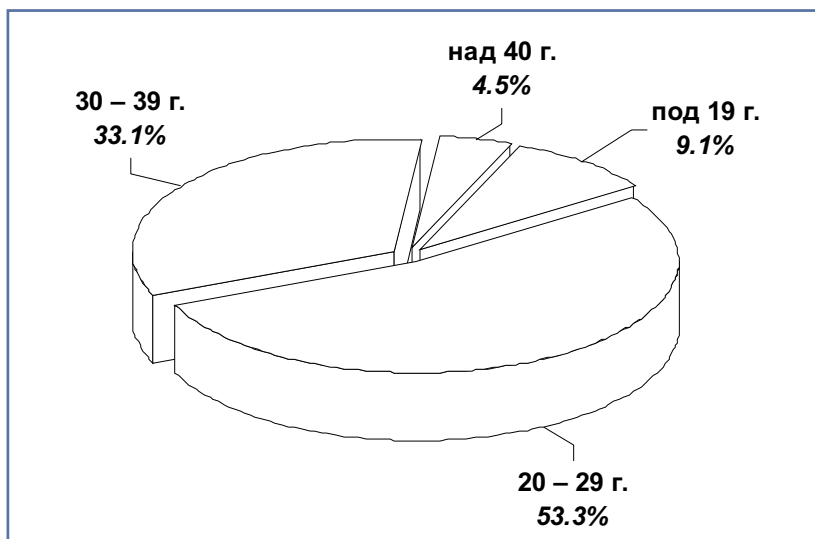
<i>Видове легла</i>	<i>Използваемост (дни)</i>	<i>Оборот</i>	<i>Среден престой (дни)</i>
урологични	280	44	6.3
неврохирургични	303	37	8.2
гинекологични	227	62	3.7
родилни	239	58	4.2
патологична бременност	311	57	5.5
инфекциозни	234	31	7.5
офтальмологични	240	65	3.7
оториноларингологични	280	57	4.9
психиатрични	308	7	41.7
неврологични	316	37	8.5
дерматовенерологични	304	33	9.3
онкологични	366	52	7.0
За долекуване и продължително лечение	245	19	12.8
в т.ч.: терапевтични	224	19	12.0
кардиологични			
ревматологични			
пневмофтизиатрични	256	17	14.8
ортопедотравматологични	253	16	16.0
психиатрични			
неврологични	301	16	18.5
за хипотрофични, увредени и недоносени деца	297	16	18.6
реабилитация и физиотерапия	243	20	12.1
други	171	7	23.3
Домашен стационар	121	8	15.4
Дневен стационар	478	36	13.1

3. Извършени аборти в лечебните заведения през 2004 г. по възрастови групи и видове аборти

(брой)

Възраст (в навършени години)	Всичко	Видове аборти			
		По мед. показания	Спонтанни	Криминални	По желание
Общо	47223	3755	14587	7	28874
< 15	156	42	77	-	37
15–19	4124	234	1658	-	2232
20–24	11759	354	3810	-	7595
25–29	13434	522	4342	4	8566
30–34	9515	387	2836	1	6291
35–39	6126	1617	1407	2	3100
40–44	1865	560	429	-	876
45–49	235	37	28	-	170
> 50	9	2	-	-	7

Структура на извършените аборти по възраст на жената



4. Извършени аборти в лечебните заведения

(брой)

	1980	1990	1995	2000	2001	2003	2004
Общо	156056	144644	97092	61378	51165	48035	47223
от общия брой на абортите:							
по медицински показания	3830	4352	4073	2567	2638	4055	3755
спонтанни	15787	12601	9851	10626	9826	13343	14587
криминални	180	91	69	29	19	12	7
по желание	136259	127600	83099	48156	38682	30625	28874

5. Изпълнени повиквания и обслужени лица от центрoвете за спешна медицинска помощ

	2001		2003		2004	
	Брой	Отн. дял (%)	Брой	Отн. дял (%)	Брой	Отн. дял (%)
Изпълнени повиквания – всичко	830798	100.0	847733	100.0	870102	100.0
от тях:						
за спешна медицинска помощ	578025	69.6	607273	71.6	633905	72.9
за неотложна медицинска помощ	130228	15.7	97057	11.5	94869	10.9
за санитарен транспорт	122545	14.7	143403	16.9	141328	16.2
Обслужени лица – всичко	851483	x	866906	x	880295	x

**6. Оперирани болни, напуснали стационарите
на лечебните заведения през 2004 г.
по вид на операциите**

Видове операции	Оперирани болни, напуснали стационара	В това число:		Леталитет (%)
		получили усложнения	умрели	
Общо	376176	2863	3097	0.8
Операции на храносмилателната система	62468	810	1093	1.7
Апендектомия поради остър апендицит	12522	115	21	0.2
Херниотомия поради незаклещена херния	17962	94	17	0.1
Акушеро-гинекологични операции	86789	256	30	0.0
Ендокринни операции	3946	4	1	0.0
Ортопедо-травматологични операции	46657	162	264	0.6
Гръдни операции	9756	261	171	1.8
Урологични операции	22615	329	83	0.4
Ушно-носно-гърлени операции	28202	59	14	0.0
Тонзилектомия	7496	8	-	-
Офталмологични операции	32112	48	1	0.0
Катаракта	18164	6	1	0.0
Неврохирургични операции	6542	61	401	6.1
Операции на сърцето и сърдечните съдове	3551	313	157	4.4
Съдови операции	5479	123	179	3.3
Лицево-челюстни операции	4953	2	21	0.4
Пластични, реконструктивни и естетически операции	3208	-	32	1.0
Други операции	59898	435	650	1.1

**VI. ИКОНОМИЧЕСКИ ПОКАЗАТЕЛИ
НА ЛЕЧЕБНИТЕ ЗАВЕДЕНИЯ ЗА 2004 г.**

(в лева)

Видове лечебни заведения	Среден разход за текуща издръжка на:				
	един преминал болен	едно легло	един леглоден	един лекарствен воден	един храноден
Многопрофилни болници за активно лечение:					
Областни	433.19	18170.65	61.22	16.21	1.59
Общински	369.77	15550.58	39.25	6.79	1.05
Градски	461.56	20481.99	72.25	17.07	2.04
Специализирани болници за активно лечение:					
Белодробни болести	640.38	13010.69	42.58	9.31	1.72
АГ болести	285.73	15676.41	67.64	10.42	2.43
Държавни психиатрични болници	727.55	3818.96	12.73	1.69	1.21
Диспансери със стационар за:					
Пневмо-фтизиатрични заболявания	475.85	8569.32	30.46	7.9	2.25
Онкологични заболявания	652.12	23240.52	74.11	43.89	1.76
Кожно-венерологични заболявания	298.04	7075.93	27.3	3.63	1.43
Психични заболявания	346.67	4236.18	13.66	2.69	1.27

VII. ПРЕГЛЕД ПО ОБЛАСТИ
1. Население на 31. XII. 2004 г.¹⁾

<i>Области</i>	<i>Общо</i>	<i>Мъже</i>	<i>Жени</i>	<i>В градовете</i>	<i>В селата</i>
Брой					
Общо	7761049	3767610	3993439	5431846	2329203
Благоевград	334907	164708	170199	192297	142610
Бургас	418925	204382	214543	295095	123830
Варна	458392	223621	234771	371507	86885
В. Търново	285677	137503	148174	188234	97443
Видин	120192	58051	62141	71966	48226
Враца	212656	103947	108709	120402	92254
Габрово	137461	66315	71146	109461	28000
Добрич	206893	101503	105390	136258	70635
Кърджали	159878	79129	80749	65159	94719
Кюстендил	154468	75284	79184	102584	51884
Ловеч	161190	79025	82165	98016	63174
Монтана	170217	82699	87518	105005	65212
Пазарджик	300092	147538	152554	184532	115560
Перник	142251	69159	73092	107416	34835
Плевен	310449	152194	158255	200028	110421
Пловдив	709861	342335	367526	515247	194614
Разград	140743	68731	72012	65153	75590
Русе	259173	125828	133345	188759	70414
Силистра	135701	67220	68481	60611	75090
Сливен	211005	103015	107990	138888	72117
Смолян	133015	64602	68413	70034	62981
София-столица	1221157	578648	642509	1164749	56408
София	262032	128517	133515	154408	107624
Ст. Загора	362090	176432	185658	247169	114921
Търговище	136806	67034	69772	69326	67480
Хасково	268335	130617	137718	187767	80568
Шумен	199577	97048	102529	123308	76269
Ямбол	147906	72525	75381	98467	49439

¹⁾ По данни на НСИ

1. Население на 31. XII. 2004 г.

(продължение и край)

<i>Области</i>	<i>Общо</i>	<i>Мъже</i>	<i>Жени</i>	<i>В градовете</i>	<i>В селата</i>
Относителен дял (%)					
Общо	100.0	48.5	51.5	70.0	30.0
Благоевград	100.0	49.2	50.8	57.4	42.6
Бургас	100.0	48.8	51.2	70.4	29.6
Варна	100.0	48.8	51.2	81.0	19.0
В. Търново	100.0	48.1	51.9	65.9	34.1
Видин	100.0	48.3	51.7	59.9	40.1
Враца	100.0	48.9	51.1	56.6	43.4
Габрово	100.0	48.2	51.8	79.6	20.4
Добрич	100.0	49.1	50.9	65.9	34.1
Кърджали	100.0	49.5	50.5	40.8	59.2
Кюстендил	100.0	48.7	51.3	66.4	33.6
Ловеч	100.0	49.0	51.0	60.8	39.2
Монтана	100.0	48.6	51.4	61.7	38.3
Пазарджик	100.0	49.2	50.8	61.5	38.5
Перник	100.0	48.6	51.4	75.5	24.5
Плевен	100.0	49.0	51.0	64.4	35.6
Пловдив	100.0	48.2	51.8	72.6	27.4
Разград	100.0	48.8	51.2	46.3	53.7
Русе	100.0	48.5	51.5	72.8	27.2
Силистра	100.0	49.5	50.5	44.7	55.3
Сливен	100.0	48.8	51.2	65.8	34.2
Смолян	100.0	48.6	51.4	52.7	47.3
София-столица	100.0	47.4	52.6	95.4	4.6
София	100.0	49.0	51.0	58.9	41.1
Ст. Загора	100.0	48.7	51.3	68.3	31.7
Търговище	100.0	49.0	51.0	50.7	49.3
Хасково	100.0	48.7	51.3	70.0	30.0
Шумен	100.0	48.6	51.4	61.8	38.2
Ямбол	100.0	49.0	51.0	66.6	33.4

2. Живородени през 2004 г.¹⁾

Области	Общо	В градо- вете	В селата	Общо	В градо- вете	В селата
	Брой			На 1000 население		
Общо	69886	50390	19496	9.0	9.3	8.3
Благоевград	3222	1890	1332	9.6	9.8	9.3
Бургас	4326	2961	1365	10.3	10.0	11.0
Варна	4604	3701	903	10.0	10.0	10.4
В. Търново	2188	1439	749	7.6	7.6	7.6
Видин	901	635	266	7.4	8.8	5.4
Враца	1768	1085	683	8.2	8.9	7.3
Габрово	1043	855	188	7.5	7.8	6.7
Добрич	1928	1300	628	9.3	9.5	8.9
Кърджали	1717	733	984	10.7	11.2	10.3
Кюстендил	1154	941	213	7.4	9.1	4.1
Ловеч	1414	891	523	8.7	9.0	8.2
Монтана	1294	842	452	7.5	8.0	6.8
Пазарджик	2881	1876	1005	9.6	10.1	8.6
Перник	921	808	113	6.4	7.5	3.2
Плевен	2568	1690	878	8.2	8.4	7.9
Пловдив	6436	4888	1548	9.1	9.5	7.9
Разград	1329	608	721	9.4	9.3	9.5
Русе	2137	1679	458	8.2	8.9	6.5
Силистра	1136	483	653	8.3	7.9	8.6
Сливен	2617	1655	962	12.3	11.8	13.3
Смолян	995	587	408	7.4	8.3	6.4
София-столица	10963	10571	392	9.0	9.1	7.0
София	2072	1430	642	7.9	9.2	5.9
Ст. Загора	3352	2328	1024	9.2	9.4	8.9
Търговище	1377	642	735	10.0	9.2	10.8
Хасково	2293	1743	550	8.5	9.2	6.8
Шумен	1903	1117	786	9.5	9.0	10.3
Ямбол	1347	1012	335	9.1	10.2	6.7

¹⁾ По данни на НСИ

3. Умрели през 2004 г.¹⁾

Области	Общо	В градо- вете	В селата	Общо	В градо- вете	В селата
	Брой			На 1000 население		
Общо	110110	64638	45472	14.2	11.9	19.4
Благоевград	3648	1915	1733	10.9	10.0	12.1
Бургас	5481	3397	2084	13.1	11.5	16.8
Варна	5527	4027	1500	12.1	10.8	17.3
В. Търново	4495	2121	2374	15.7	11.3	24.2
Видин	2534	969	1565	20.9	13.4	32.0
Враца	3909	1508	2401	18.2	12.4	25.8
Габрово	2217	1415	802	16.0	12.9	28.4
Добрич	2836	1551	1285	13.7	11.3	18.2
Кърджали	1725	638	1087	10.8	9.8	11.4
Кюстендил	2525	1305	1220	16.2	12.7	23.3
Ловеч	2893	1228	1665	17.8	12.5	26.1
Монтана	3418	1423	1995	19.9	13.4	30.2
Пазарджик	4019	2158	1861	13.3	11.6	16.0
Перник	2426	1504	922	16.9	13.9	26.3
Плевен	5023	2509	2514	16.1	12.5	22.6
Пловдив	9261	5806	3455	13.0	11.3	17.7
Разград	2090	874	1216	14.8	13.3	16.0
Русе	3756	2333	1423	14.4	12.3	20.1
Силистра	2012	811	1201	14.7	13.3	15.9
Сливен	2796	1546	1250	13.2	11.1	17.3
Смолян	1496	640	856	11.2	9.1	13.5
София-столица	15335	14517	818	12.6	12.5	14.6
София	4191	1926	2265	15.9	12.4	20.9
Ст. Загора	5402	2897	2505	14.9	11.7	21.7
Търговище	2068	841	1227	15.0	12.1	18.1
Хасково	4062	2225	1837	15.1	11.8	22.9
Шумен	2679	1465	1214	13.4	11.8	15.9
Ямбол	2286	1089	1197	15.4	11.0	24.0

¹⁾ По данни на НСИ

4. Естествен прираст на населението през 2004 г.¹⁾

Области	Общо	В градо- вете	В селата	Общо	В градо- вете	В селата
	Брой			На 1000 население		
Общо	-40224	-14248	-25976	-5.2	-2.6	-11.1
Благоевград	-426	-25	-401	-1.3	-0.2	-2.8
Бургас	-1155	-436	-719	-2.8	-1.5	-5.8
Варна	-923	-326	-597	-2.1	-0.8	-6.9
В. Търново	-2307	-682	-1625	-8.1	-3.7	-16.6
Видин	-1633	-334	-1299	-13.5	-4.6	-26.6
Враца	-2141	-423	-1718	-10.0	-3.5	-18.5
Габрово	-1174	-560	-614	-8.5	-5.1	-21.7
Добрич	-908	-251	-657	-4.4	-1.8	-9.3
Кърджали	-8	95	-103	-0.1	1.4	-1.1
Кюстендил	-1371	-364	-1007	-8.8	-3.6	-19.2
Ловеч	-1479	-337	-1142	-9.1	-3.5	-17.9
Монтана	-2124	-581	-1543	-12.4	-5.4	-23.4
Пазарджик	-1138	-282	-856	-3.7	-1.5	-7.4
Перник	-1505	-696	-809	-10.5	-6.4	-23.1
Плевен	-2455	-819	-1636	-7.9	-4.1	-14.7
Пловдив	-2825	-918	-1907	-3.9	-1.8	-9.8
Разград	-761	-266	-495	-5.4	-4.0	-6.5
Русе	-1619	-654	-965	-6.2	-3.4	-13.6
Силистра	-876	-328	-548	-6.4	-5.4	-7.3
Сливен	-179	109	-288	-0.9	0.7	-4.0
Смолян	-501	-53	-448	-3.8	-0.8	-7.1
София-столица	-4372	-3946	-426	-3.6	-3.4	-7.6
София	-2119	-496	-1623	-8.0	-3.2	-15.0
Ст. Загора	-2050	-569	-1481	-5.7	-2.3	-12.8
Търговище	-691	-199	-492	-5.0	-2.9	-7.3
Хасково	-1769	-482	-1287	-6.6	-2.6	-16.1
Шумен	-776	-348	-428	-3.9	-2.8	-5.6
Ямбол	-939	-77	-862	-6.3	-0.8	-17.3

¹⁾ По данни на НСИ

5. Умрели деца на възраст до 1 година през 2004 г.¹⁾

Области	Общо	В градо- вете	В селата	Общо	В градо- вете	В селата
	Брой			На 1000 живородени		
Общо	814	516	298	11.6	10.2	15.3
Благоевград	29	18	11	9.0	9.5	8.3
Бургас	61	44	17	14.1	14.9	12.5
Варна	43	28	15	9.3	7.6	16.6
В. Търново	32	21	11	14.6	14.6	14.7
Видин	10	5	5	11.1	7.9	18.8
Враца	28	14	14	15.8	12.9	20.5
Габрово	6	4	2	5.8	4.7	10.6
Добрич	30	18	12	15.6	13.8	19.1
Кърджали	14	7	7	8.2	9.5	7.1
Кюстендил	9	7	2	7.8	7.4	9.4
Ловеч	24	15	9	17.0	16.8	17.2
Монтана	30	16	14	23.2	19.0	31.0
Пазарджик	36	25	11	12.5	13.3	10.9
Перник	7	5	2	7.6	6.2	17.7
Плевен	32	12	20	12.5	7.1	22.8
Пловдив	75	58	17	11.7	11.9	11.0
Разград	20	8	12	15.0	13.2	16.6
Русе	7	5	2	3.3	3.0	4.4
Силистра	18	3	15	15.8	6.2	23.0
Сливен	72	39	33	27.5	23.6	34.3
Смолян	7	2	5	7.0	3.4	12.3
София-столица	66	64	2	6.0	6.1	5.1
София	24	19	5	11.6	13.3	7.8
Ст. Загора	44	29	15	13.1	12.5	14.6
Търговище	14	6	8	10.2	9.3	10.9
Хасково	25	16	9	10.9	9.2	16.4
Шумен	22	9	13	11.6	8.1	16.5
Ямбол	29	19	10	21.5	18.8	29.9

¹⁾ По данни на НСИ

**6. Легла в лечебните заведения за болнична помощ
на 31.XII.2004 г.**

<i>Области</i>	<i>Брой</i>	<i>На 10000 население</i>
Общо¹⁾	43597	56.2
Благоевград	1433	42.8
Бургас	1870	44.6
Варна	2076	45.3
В. Търново	1447	50.7
Видин	514	42.8
Враца	977	45.9
Габрово	975	70.9
Добрич	1061	51.3
Кърджали	885	55.4
Кюстендил	1139	73.7
Ловеч	1313	81.5
Монтана	890	52.3
Пазарджик	1422	47.4
Перник	635	44.6
Плевен	1500	48.3
Пловдив	3997	56.3
Разград	580	41.2
Русе	1043	40.2
Силистра	600	44.2
Сливен	980	46.4
Смолян	805	60.5
София-столица	8807	72.1
София	1524	58.2
Ст. Загора	2514	69.4
Търговище	679	49.6
Хасково	999	37.2
Шумен	895	44.8
Ямбол	507	34.3

¹⁾ Вкл. леглата от заведенията към други ведомства, които не са разпределени по области.

7. Медицински персонал през 2004 г.

Области	Лекари	Стоматолози	Персонал със средно мед. образование и със степен "специалист"	В това число:		
				Фелдшери	Акушерки	Мед. сестри
Брой						
Общо¹⁾	27423	6491	46037	2549	3417	29769
Благоевград	821	244	1419	90	90	999
Бургас	1120	242	2060	132	133	1345
Варна	1929	364	2472	58	280	1518
В. Търново	829	196	1598	145	86	1077
Видин	393	112	710	117	59	399
Враца	693	113	1341	121	99	897
Габрово	472	118	973	79	58	642
Добрич	608	124	1019	61	78	589
Кърджали	407	99	819	74	91	529
Кюстендил	468	131	825	64	58	532
Ловеч	569	123	965	92	58	647
Монтана	483	59	858	127	52	523
Пазарджик	755	215	1110	57	91	710
Перник	441	132	613	18	47	401
Плевен	1234	189	2052	94	147	1388
Пловдив	2662	869	4414	99	334	2841
Разград	329	71	659	52	38	423
Русе	682	171	1337	139	89	834
Силистра	346	64	738	70	63	476
Сливен	553	137	1044	87	55	673
Смолян	365	100	816	80	61	534
София-столица	6099	1587	9056	56	716	5750
София	899	160	1651	82	112	1108
Ст. Загора	1460	284	2383	92	148	1680
Търговище	359	65	768	57	58	496
Хасково	750	193	1472	129	156	928
Шумен	632	100	1214	71	91	847
Ямбол	372	100	700	60	53	438

¹⁾ Включително персонала към други ведомства, който не е разпределен по области.

7. Медицински персонал през 2004 г.

(продължение и край)

Области	Лекари	Стоматолози	Персонал със средно мед. образование и със степен "специалист"	В това число:		
				Фелдшери	Акушерки	Мед. сестри
На 10000 население						
Общо¹⁾	35.3	8.4	59.3	3.3	4.4	38.4
Благоевград	24.5	7.3	42.4	2.7	2.7	29.8
Бургас	26.7	5.8	49.2	3.2	3.2	32.1
Варна	42.1	7.9	53.9	1.3	6.1	33.1
В. Търново	29.0	6.9	55.9	5.1	3.0	37.7
Видин	32.7	9.3	59.1	9.7	4.9	33.2
Враца	32.6	5.3	63.1	5.7	4.7	42.2
Габрово	34.3	8.6	70.8	5.7	4.2	46.7
Добрич	29.4	6.0	49.3	2.9	3.8	28.5
Кърджали	25.5	6.2	51.2	4.6	5.7	33.1
Кюстендил	30.3	8.5	53.4	4.1	3.8	34.4
Ловеч	35.3	7.6	59.9	5.7	3.6	40.1
Монтана	28.4	3.5	50.4	7.5	3.1	30.7
Пазарджик	25.2	7.2	37.0	1.9	3.0	23.7
Перник	31.0	9.3	43.1	1.3	3.3	28.2
Плевен	39.7	6.1	66.1	3.0	4.7	44.7
Пловдив	37.5	12.2	62.2	1.4	4.7	40.0
Разград	23.4	5.0	46.8	3.7	2.7	30.1
Русе	26.3	6.6	51.6	5.4	3.4	32.2
Силистра	25.5	4.7	54.4	5.2	4.6	35.1
Сливен	26.2	6.5	49.5	4.1	2.6	31.9
Смолян	27.4	7.5	61.3	6.0	4.6	40.1
София-столица	49.9	13.0	74.2	0.5	5.9	47.1
София	34.3	6.1	63.0	3.1	4.3	42.3
Ст. Загора	40.3	7.8	65.8	2.5	4.1	46.4
Търговище	26.2	4.8	56.1	4.2	4.2	36.3
Хасково	28.0	7.2	54.9	4.8	5.8	34.6
Шумен	31.7	5.0	60.8	3.6	4.6	42.4
Ямбол	25.2	6.8	47.3	4.1	3.6	29.6

¹⁾ Включително персонала към други ведомства, който не е разпределен по области.

VУII. МЕЖДУНАРОДЕН ПРЕГЛЕД

1. Раждаемост, смъртност и естествен прираст

(на 1000 население)

Страни	Години	Раждаемост	Смъртност	Естествен прираст	Страни	Години	Раждаемост	Смъртност	Естествен прираст
Австрия	1980	12.0	12.2	-0.2	Норвегия	1980	12.5	10.1	2.4
	1990	11.7	10.7	1.0		1990	14.4	10.9	3.5
	1995	11.0	10.1	0.9		1995	13.8	10.4	3.5
	2000	9.7	9.6	0.3		2000	13.2	9.8	3.4
	2001	9.4	9.3	0.1		2001	12.6	9.7	2.9
	2002	9.7	9.5	0.2		2002	12.2	9.9	2.3
	2003	9.5	9.5	0.0		2003	12.4	9.3	3.1
Белгия	1980	12.6	11.5	1.1	Полша	1980	19.5	9.8	9.7
	1990	12.4	10.5	1.9		1990	14.3	10.2	4.1
	1995	11.4	10.5	1.0		1995	11.2	10.0	1.2
	2000	11.3	10.2	1.0		2000	9.8	9.5	0.3
	2001	11.1	10.1	1.0		2001	9.6	9.5	0.1
	2002	11.0	10.3	0.7		2002	9.3	9.4	-0.1
България	1980	14.5	11.1	3.4	Германия	1980
	1990	12.1	12.5	-0.4		1990
	1995	8.6	13.6	-5.0		1995	9.4	10.8	-1.5
	2000	9.0	14.1	-5.1		2000	9.3	10.2	-0.8
	2001	8.6	14.2	-5.6		2001	8.9	10.1	-1.2
	2002	8.5	14.3	-5.8		2002	8.8	10.2	-1.4
	2003	8.6	14.3	-5.7					
	2004	9.0	14.2	-5.2					
Великобритания	1980	13.4	11.7	1.6	Швейцария	1980	11.7	9.4	2.3
	1990	13.9	11.1	2.7		1990	12.5	9.5	3.0
	1995	12.5	10.9	1.5		1995	11.7	9.0	2.7
	2000	11.4	10.2	1.1		2000	10.9	8.7	2.2
	2001	11.2	10.0	1.2		2001	10.2	8.5	1.7
	2002	11.3	10.3	1.0		2002	9.9	8.5	1.4
Холандия	1980	12.8	8.1	4.7	Румъния	1980	18.0	10.4	7.5
	1990	13.2	8.6	4.6		1990	13.6	10.7	2.9
	1995	12.3	8.8	3.5		1995	10.4	12.0	-1.6
	2000	13.0	8.8	4.2		2000	10.4	11.4	-1.0
	2001	12.6	8.7	3.9		2001	10.1	11.9	-1.8
	2002	12.6	8.9	3.7		2002	9.6	12.3	-2.7
	2003	12.3	8.8	3.5		2004	10.0	12.0	-2.0

2. Детска смъртност

(на 1000 живородени)

<i>Страни</i>	1980	1985	1990	1995	1998	1999	2000	2001	2002	2003
Австрия	14.3	11.2	7.8	5.4	4.9	4.4	4.8	4.8	4.1	4.5
Белгия	12.1	9.8	7.9	6.1	5.6	4.9	4.8	4.5	4.9	...
България	20.2	15.4	14.8	14.8	14.4	14.6	13.3	14.4	13.3	12.3
Великобритания	12.1	9.3	7.9	6.2	5.7	5.8	5.6	5.5	5.2	...
Гърция	17.9	14.1	9.7	8.1	6.7	6.2	6.1	5.1	5.9	4.0
Испания	12.3	8.9	7.6	5.5	4.9	4.5	3.9	3.5	4.2	...
Италия	14.6	10.5	8.2	6.1	5.4	5.2	4.5	4.7	4.7	...
Норвегия	8.1	8.5	6.9	4.0	3.9	3.9	3.8	3.9	...	3.5
Полша	21.3	18.5	16.0	13.6	9.5	8.9	8.1	7.7	7.5	7.0
Португалия	24.3	17.8	10.9	7.4	6.0	5.6	5.5	5.0	5.1	...
Румъния	29.3	25.6	26.9	21.2	20.5	18.6	18.6	18.4	17.3	16.7
Русия	22.0	20.8	17.6	18.2	16.5	16.9	15.5	14.6	...	12.4
Унгария	23.2	20.4	14.8	10.7	9.7	8.4	9.2	8.1	7.2	7.3
Франция	10.0	8.3	7.3	4.9	4.6	4.3	4.6	4.5	4.5	...
Германия	5.3	4.7	4.5	4.4	4.3	4.3	...
Чехия	16.9	12.5	10.8	7.7	5.2	4.6	4.1	4.0	4.1	3.9
Швейцария	9.1	6.9	6.8	5.0	4.8	4.6	4.9	5.0	4.5	...

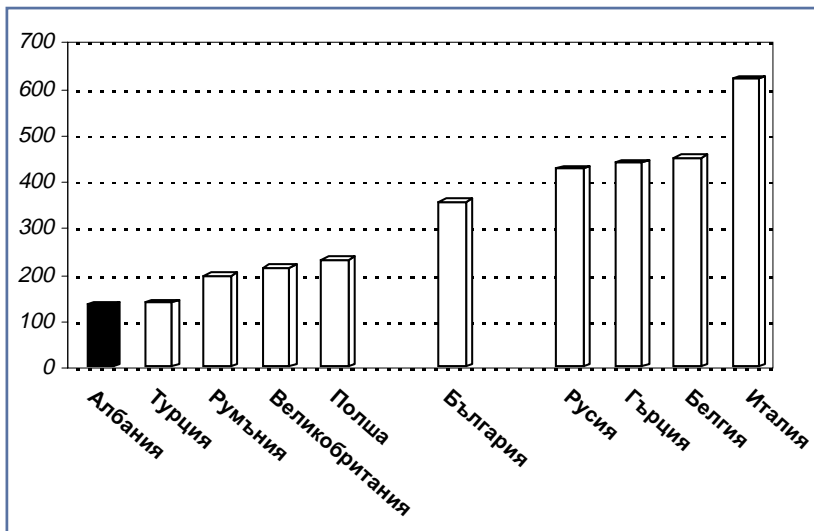
3. Медицински персонал и болнични легла

(на 100 000 население)

<i>Страни</i>	<i>Години</i>	<i>Лекари</i>	<i>Години</i>	<i>Стоматолози</i>	<i>Години</i>	<i>Легла</i>
Албания	2002	132.9	1999	8.7	2003	306.6
Австрия	2003	337.7	2003	49.7	2003	834.1
Белгия	2002	447.8	2002	80.5	2001	699.0
България	2004	353.3	2004	83.6	2004	601.4
Чехия	2003	352.5	2003	66.0	2003	855.5
Германия	2003	336.9	2003	78.3	2002	892.7
Дания	2002	291.2	2002	82.5	2002	413.4
Финландия	2003	319.1	2003	88.4	2003	724.9
Франция	2003	334.9	2003	67.6	2002	780.1
Гърция	2001	437.8	2001	113.2	2000	471.7
Унгария	2003	324.6	2003	53.0	2003	783.5
Ирландия	2003	258.1	2003	54.6	2003	351.5
Израел	2003	367.4	2003	112.3	2003	614.4
Италия	2002	618.5	2002	62.1	2003	411.8
Люксембург	2003	268.0	2003	70.2	2003	676.7
Холандия	2002	314.9	2003	47.8	2002	457.7
Норвегия	2003	311.1	2003	81.8	2003	434.8
Полша	2002	230.4	2002	28.2	2002	557.1
Португалия	2002	325.5	2002	49.7	2002	363.7
Румъния	2003	195.7	2003	22.6	2003	656.5
Испания	2002	290.9	2002	46.7	2001	360.6
Русия	2003	424.6	2003	32.1	2003	1050.6
Швейцария	2002	354.4	2003	50.2	2002	591.7
Швеция	2002	326.3	1997	152.1	1997	522.0
Турция	2002	136.7	2002	24.6	2003	255.7
Великобритания	2002	212.6	2001	43.8	1997	416.9
Европа	2002	343.4	2003	61.8	2002	610.4

Осигуреност с лекари

(на 100 000 население)



Осигуреност с легла

(на 100 000 население)

